

**Instructions for use and installation**

Cooker Hood

**Istruzioni per l'uso e l'installazione**

Cappa

**Mode d'emploi et installation**

Hotte de Cuisine

**Bedienungsanleitung und Installation**

Dunstabzugshaube

**Kullanım ve montaj talimatları**

Davlumbaz

**Handbok för installation, användning och underhåll**

Spisfläkt

FMA 605 BK FRK CHIMNEY FMA 905 BK FRK CHIMNEY
FMA 605 WH FRK CHIMNEY FMA 905 WH FRK CHIMNEY
FMA 605 BK/XS FRK CHIMNEY FMA 905 BK/XS FRK CHIMNEY

INDEX

EN

RECOMMENDATIONS AND SUGGESTIONS	3
CHARACTERISTICS	6
INSTALLATION	7
USE	10
MAINTENANCE	11

INDICE

IT

CONSIGLI E SUGGERIMENTI	13
CARATTERISTICHE	16
INSTALLAZIONE	17
USO	20
MANUTENZIONE	21

SOMMAIRE

FR

CONSEILS ET SUGGESTIONS	23
CARACTERISTIQUES	26
INSTALLATION	27
UTILISATION	30
ENTRETIEN	31

INHALTSVERZEICHNIS

DE

EMPFEHLUNGEN UND HINWEISE	33
CHARAKTERISTIKEN	36
MONTAGE	37
BEDIENUNG	40
WARTUNG	41

İÇERİKLER

TR

TAVSIYELER VE ÖNERİLER	43
ÖZELLİKLER	46
MONTAJ	47
KULLANIM	50
BAKIM	51

INNEHÅLL

SE

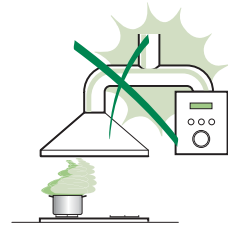
REKOMMENDATIONER OCH TIPS	53
EGENSKAPER	56
INSTALLATION	57
ANVÄNDING	60
UNDERHÅLL	61

RECOMMENDATIONS AND SUGGESTIONS

- △ The Instructions for Use apply to several versions of this appliance. Accordingly, you may find descriptions of individual features that do not apply to your specific appliance.

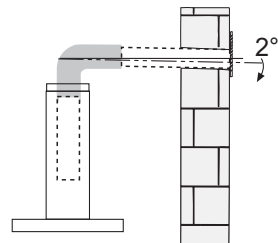
INSTALLATION

- The manufacturer will not be held liable for any damages resulting from incorrect or improper installation.
- The minimum safety distance between the cooker top and the extractor hood is 650 mm (some models can be installed at a lower height, please refer to the paragraphs on working dimensions and installation).
- Check that the mains voltage corresponds to that indicated on the rating plate fixed to the inside of the hood.



- For Class I appliances, check that the domestic power supply guarantees adequate earthing. Connect the extractor to the exhaust flue through a pipe of minimum diameter 120 mm. The route of the flue must be as short as possible.
- Do not connect the extractor hood to exhaust ducts carrying combustion fumes (boilers, fireplaces, etc.).

- If the extractor is used in conjunction with non-electrical appliances (e.g. gas burning appliances), a sufficient degree of aeration must be guaranteed in the room in order to prevent the backflow of exhaust gas. The kitchen must have an opening communicating directly with the open air in order to guarantee the entry of clean air.

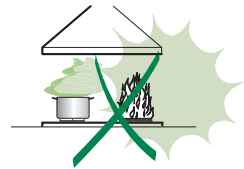


- When the cooker hood is used in conjunction with appliances supplied with energy other than electric, the negative pressure in the room must not exceed 0,04 mbar to prevent fumes being drawn back into the room by the cooker hood.
- In the event of damage to the power cable, it must be replaced by the manufacturer or by the technical service department, in order to prevent any risks.

- If the instructions for installation for the gas hob specify a greater distance specified above, this has to be taken into account. Regulations concerning the discharge of air have to be fulfilled.
- Use only screws and small parts in support of the hood.
Warning: Failure to install the screws or fixing device in accordance with these instructions may result in electrical hazards.
- Connect the hood to the mains through a two-pole switch having a contact gap of at least 3 mm.

USE

- The extractor hood has been designed exclusively for domestic use to eliminate kitchen smells.
- Never use the hood for purposes other than for which it has been designed.
- Never leave high naked flames under the hood when it is in operation.
- Adjust the flame intensity to direct it onto the bottom of the pan only, making sure that it does not engulf the sides.
- Deep fat fryers must be continuously monitored during use: overheated oil can burst into flames.
- Do not flambè under the range hood; risk of fire.
- This appliance can be used by children aged from 8 years and above and persons with reduced physical, sensory or mental capabilities or lack of experience and knowledge if they have been given supervision or instruction concerning use of the appliance in a safe way and understand the hazards involved. Children shall not play with the appliance. Cleaning and user maintenance shall not be made by children without supervision.




- **“CAUTION:** Accessible parts may become hot when used with cooking appliances.”

MAINTENANCE

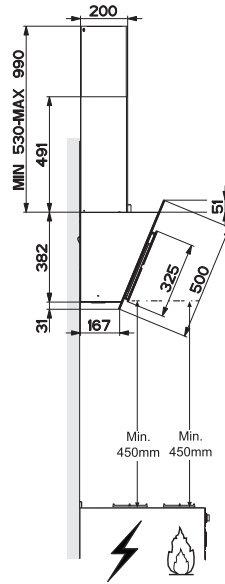
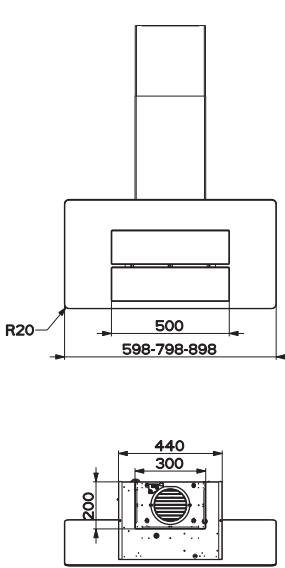
- Switch off or unplug the appliance from the mains supply before carrying out any maintenance work.
- Clean and/or replace the Filters after the specified time period (Fire hazard).
- The Grease filters must be cleaned every 2 months of operation, or more frequently for particularly heavy usage, and can be washed in a dishwasher.
- The Activated charcoal filter is not washable and cannot be regenerated, and must be replaced approximately every 4 months of operation, or more frequently for particularly heavy usage.
- "Failure to carry out cleaning as indicated will result in a fire hazard".
- Clean the hood using a damp cloth and a neutral liquid detergent.



The symbol  on the product or on its packaging indicates that this product may not be treated as household waste. Instead it shall be handed over to the applicable collection point for the recycling of electrical and electronic equipment. By ensuring this product is disposed of correctly, you will help prevent potential negative consequences for the environment and human health, which could otherwise be caused by inappropriate waste handling of this product. For more detailed information about recycling of this product, please contact your local city office, your household waste disposal service or the shop where you purchased the product.

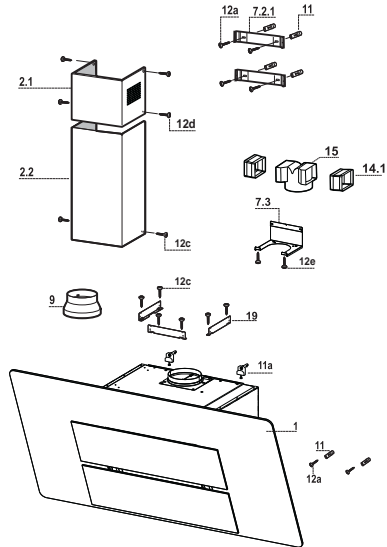
CHARACTERISTICS

Dimensions



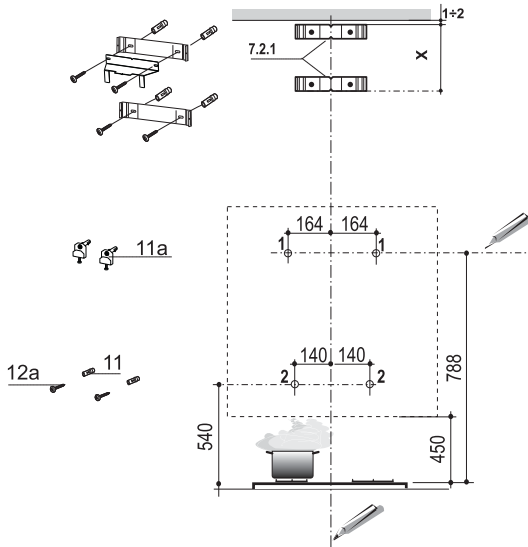
Components

Ref.	Q.ty	Product Components
1	1	Hood Body, complete with: Controls, Light, Blower, Filters
2.1	1	Upper Section
2.2	1	Lower Section
9	1	Flange
14.1	2	Air Outlet Connection Extension
15	1	Air Outlet Connection
19	3	Angle iron
Ref.	Q.ty	Installation Components
7.2.1	2	Upper Chimney Section Fixing Brackets
7.3	1	Air Outlet Connection Support
11	6	Wall Plugs
11a	2	Wall Plugs SB 12/10
12a	6	Screws 4,2 x 44,4
12c	8	Screws 2,9 x 6,5
12d	4	Screws 2,9 x 9,5
12e	2	Screws 2,9 x 12,7
Q.ty	Documentation	
1	Instruction Manual	



INSTALLATION

Wall drilling and bracket fixing

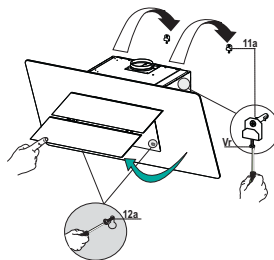


As a first step, proceed with the following drawings:

- a vertical line up to the ceiling or up to the upper limit, at the centre of the area in which the hood is to be fitted;
- a horizontal line at a minimum 788 mm above the cooker top.
- Mark a point **(1)** on the horizontal line, 164 mm to the right of the vertical reference line.
- Repeat this operation on the other side, checking that the two marks are levelled.
- Mark a reference point **(2)** as indicated at 140 mm from the vertical reference line and 540 mm above the cooker top.
- Repeat this operation on the other side, checking that the two marks are levelled.
- Drill at the marked points **(1)**, using a \varnothing 12 mm drill bit.
- Drill at the marked points **(2)** using a \varnothing 8 mm drill bit.
- Insert the bracket plugs **11a** into the holes **(1)** and tighten the screws.
- Insert plug **11** into holes **(2)**.
- Place bracket **7.2.1** on the wall, about 1-2 mm from the ceiling or from the upper limit, aligning the centre (notch) with the vertical reference line.
- Mark the wall at the centres of the bracket holes.
- Place the bracket **7.2.1** on the wall at X mm below the first bracket (X = height of the upper chimney section), aligning the centre (notch) with the vertical line.
- Mark the wall at the centres of the bracket holes.
- Drill \varnothing 8 mm holes at all the marked centre points.
- Insert the wall plugs **11** in the holes.
- Fix the lower bracket **7.2.1** using the **12a** screws (4,2 x 44,4) supplied.
- Fix the upper bracket **7.2.1** and the air outlet connection support **7.3** together using the 2 screws **12a** (4,2 x 44,4) supplied.

Fitting the hood body

- Open the doors/the door (See section Open Panels).
- Remove the Metal grease filters using the handles provided.
- Adjust the two screws **Vr**, in the brackets **11a**, so that they are at the start of their travel.
- Hook the hood body to the two brackets **11a**.
- From the inside of the hood body, turn screws **Vr** to level the hood body itself.
- Fasten the safety screw **12a**.
- Close the doors/the door again.

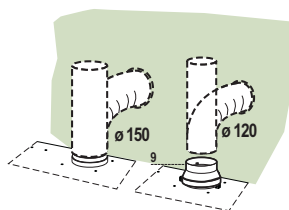


Connections

DUCTED VERSION AIR EXHAUST SYSTEM

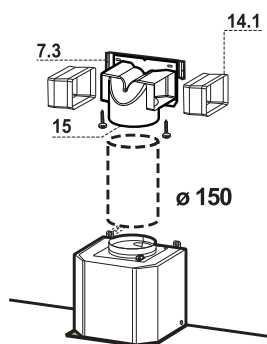
When installing the ducted version, connect the hood to the chimney using either a flexible or rigid pipe \varnothing 150 or 120 mm, the choice of which is left to the installer.

- To install a \varnothing 120 mm air exhaust connection, insert the reducer flange 9 on the hood body outlet.
- Fix the pipe in position using sufficient pipe clamps (not supplied).
- Remove any activated charcoal filters.



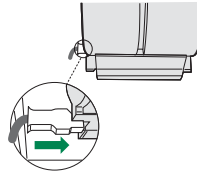
RECIRCULATION VERSION AIR OUTLET

- Insert the connection extension pieces laterally **14.1** in connection **15**.
- Insert the Connector **15** into the Support bracket **7.3** and fix it with 2 screws.
- Make sure that the outlet of the extension pieces **14.1** is horizontally and vertically aligned with the chimney outlets.
- Connect the air outlet connection **15** to the hood body outlet using either a flexible or rigid pipe \varnothing 150 mm, the choice of which is left to the installer.
- Ensure that the activated charcoal filters have been inserted.



ELECTRICAL CONNECTION

- Connect the hood to the mains through a two-pole switch having a contact gap of at least 3 mm.
- Remove the grease filters (see paragraph Maintenance) being sure that the connector of the feeding cable is correctly inserted in the socket placed on the side of the fan.



Fixing of the chimney

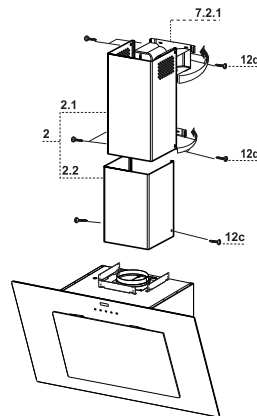
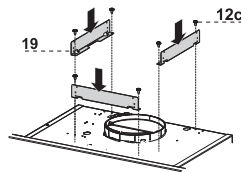
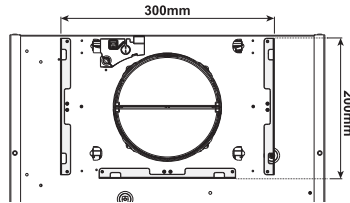
- In case the corner fixing piece for the chimney **19** has been removed fix it to the hood casing with 6 screws **12c**.

Upper chimney

- Extend slightly the side parts of the chimney, Lock them behind the brackets **7.2.1** and close them.
- Fix the chimney laterally to the brackets with 4 screws **12d** (2,9 x 9,5) supplied.

Lower chimney

- Extend slightly the side parts of the chimney. Lock them between the upper chimney and the wall, and close them again.
- Fix the chimney laterally to the corner fixing piece for the chimney **19**, with 2 screws **12c** (2,9 x 6,5) supplied.



USE

Control panel

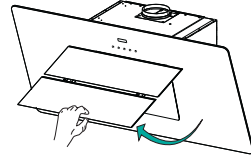


Button	Function	
T1	Turns the Motor off.	
T2	Turns the motor on at speed one	Buttons T1+T2 are lit.
T3	Turns the Motor on at speed two	Buttons T1+T3 are lit.
	Press and hold for 2 seconds to activate switch-off with a 30 minute delay (Motor+Lights). It is possible to change the operating speed with this function activated.	Buttons T1+ (T2 or T3 or T4 , respectively) flash.
T4	Turns the Motor on at speed three	Buttons T1+T4 are lit.
	Press and hold for 2 seconds to activate Intensive speed with a timer set to 6 minutes, after which it returns to the speed that was set previously. Suitable to deal with maximum levels of cooking fumes.	The Button flashes.
L	Turns the Lighting system on and off at maximum intensity.	Button on

MAINTENANCE

Opening Panel

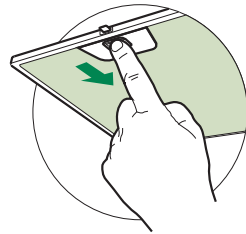
- Open the Panel by pulling it.
- The panel can be locked in any position.
- Clean the outside with a damp cloth and neutral detergent.
- Clean the inside using a damp cloth and neutral detergent; do not use wet cloths or sponges, or jets of water; do not use abrasive substances.



Grease filters

CLEANING METAL SELF- SUPPORTING GREASE FILTERS

- The filters must be cleaned every 2 months of operation, or more frequently for particularly heavy usage, and can be washed in a dishwasher.
- Pull the comfort panels to open them.
- Remove the filters one by one pushing them towards the back side of the hood unit and simultaneously pulling downwards.
- Any kind of bending of the filters has to be avoided when washing them. Before fitting them again into the hood make sure that they are completely dry. (The colour of the filter surface may change throughout the time but this has no influence to the filter efficiency).
- When fitting the filters into the hood pay attention that they are mounted in correct position the handle facing outwards.
- Close the comfort panel.

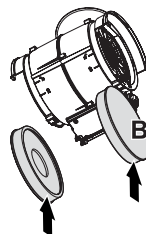
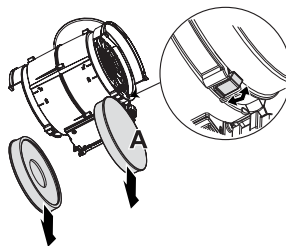


Activated charcoal filter (Recirculation version)

These filters are not washable and cannot be regenerated, and must be replaced approximately every 4 months of operation, or more frequently with heavy usage.

REPLACING THE ACTIVATED CHARCOAL FILTER

- Open the comfort panels pulling them downwards.
- Remove the metal grease filters
- Remove the saturated activated charcoal filter as shown **(A)**.
- Fit the new filters **(B)**.
- Replace the metal grease filters.
- Close the comfort panels.



Lighting unit

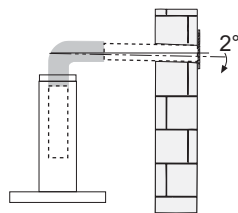
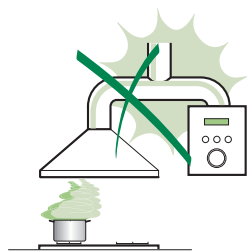
- For replacement contact technical support ("To purchase contact technical support").

CONSIGLI E SUGGERIMENTI

- △ Le Istruzioni per l'uso si riferiscono ai diversi modelli di questo apparecchio. Pertanto, si potrebbero trovare descrizioni di singole caratteristiche che non appartengono al proprio apparecchio specifico.

INSTALLAZIONE

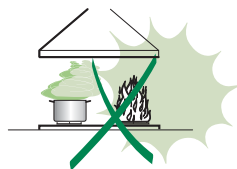
- Il fabbricante non potrà ritenersi responsabile per eventuali danni risultanti da un'installazione o utilizzazione impropria.
- La distanza minima di sicurezza tra il piano cottura e la cappa aspirante è di 650 mm (alcuni modelli possono essere installati a un'altezza inferiore; vedere il paragrafo relativo alle dimensioni di lavoro e all'installazione).
- Controllare che la tensione di rete corrisponda a quella indicata sulla targa dati applicata all'interno della cappa.
- Per gli apparecchi di Classe I, controllare che la rete di alimentazione domestica disponga di un adeguato collegamento a massa. Collegare l'aspiratore al condotto dei fumi mediante un tubo con diametro minimo di 120 mm. Il percorso dei fumi deve essere il più corto possibile.
- Non collegare la cappa aspirante ai condotti fumari che trasportano fumi di combustione (per es. caldaie, camini ecc.).
- Se l'aspiratore è utilizzato in combinazione con apparecchi non elettrici (per es. apparecchi a gas), deve essere garantito un sufficiente grado di aerazione nel locale per impedire il ritorno di flusso dei gas di scarico. La cucina deve avere un'apertura comunicante direttamente con l'esterno per garantire l'afflusso di aria pulita. Quando la cappa per cucina è utilizzata in combinazione con apparecchi non alimentati dalla corrente elettrica, la pressione negativa nel locale non deve superare 0,04 mbar per evitare che i fumi vengano riaspirati nel locale dalla cappa.
- In caso di danneggiamento del cavo di alimentazione, occorre farlo sostituire dal produttore o dal reparto di assistenza tecnica per evitare qualsiasi rischio.



- Se le istruzioni di installazione del piano cottura a gas specificano una distanza maggiore di quella sopra indicata, è necessario tenerne conto. Devono essere rispettate tutte le normative riguardanti lo scarico dell'aria.
 - Usare solo viti e minuteria di tipo idoneo per la cappa.
- Avvertenza:** la mancata installazione delle viti o dei dispositivi di fissaggio in conformità alle presenti istruzioni può comportare rischi di scosse elettriche.
- Collegare la cappa all'alimentazione di rete mediante un interruttore bipolare con distanza tra i contatti di almeno 3 mm.

USO

- La cappa aspirante è progettata esclusivamente per l'uso domestico allo scopo di eliminare gli odori dalla cucina.
- Non usare mai la cappa per scopi diversi da quelli per cui è stata progettata.
- Non lasciare mai fiamme alte sotto la cappa quando è in funzione.
- Regolare l'intensità della fiamma in modo da dirigerla esclusivamente verso il fondo del recipiente di cottura, assicurandosi che non ne avvolga i lati.
- Le friggitorie devono essere costantemente controllate durante l'uso: l'olio surriscaldato potrebbe incendiarsi.
- Non cuocere al flambé sotto la cappa: si potrebbe sviluppare un incendio.
- Questo apparecchio può essere utilizzato da bambini di età non inferiore a 8 anni e da persone con ridotte capacità psico-fisico-sensoriali o con esperienza e conoscenze insufficienti, purché attentamente sorvegliati e istruiti su come utilizzare in modo sicuro l'apparecchio e sui pericoli che ciò comporta. Assicurarsi che i bambini non giochino con l'apparecchio. Pulizia e manutenzione da parte dell'utente non devono essere effettuate da bambini, a meno che non siano sorvegliati.




- “ **ATTENZIONE:** le parti accessibili possono diventare molto calde durante l’uso degli apparecchi di cottura ”.

MANUTENZIONE

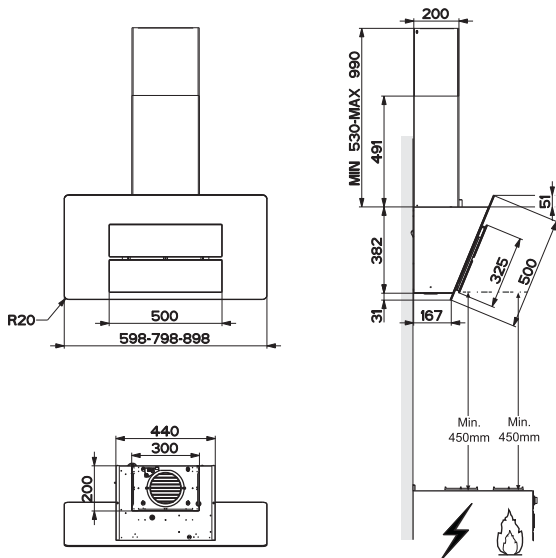
- Spegnere o scollegare l’apparecchio dalla rete di alimentazione prima di qualunque operazione di pulizia o manutenzione.
- Pulire e/o sostituire i filtri dopo il periodo di tempo specificato (pericolo di incendio).
- I filtri antigrasso devono essere puliti ogni 2 mesi di funzionamento o più frequentemente in caso di utilizzo molto intenso e possono essere lavati in lavastoviglie.
- Il filtro al carbone attivo non è lavabile né è rigenerabile e deve essere sostituito ogni 4 mesi di funzionamento circa o più frequentemente in caso di utilizzo molto intenso.
- "Vi è il rischio di incendio se la pulizia non viene effettuata secondo le istruzioni".
- Pulire la cappa utilizzando un panno umido e un detergente liquido neutro.



Il simbolo  sul prodotto o sulla sua confezione indica che il prodotto non può essere smaltito come un normale rifiuto domestico. Il prodotto da smaltire deve essere conferito presso un apposito centro di raccolta per il riciclaggio dei componenti elettrici ed elettronici. Assicurandosi che questo prodotto sia smaltito correttamente, si contribuirà a prevenire potenziali conseguenze negative per l’ambiente e per la salute che potrebbero altrimenti derivare dal suo smaltimento inadeguato. Per informazioni più dettagliate sul riciclaggio di questo prodotto, contattare il Comune, il servizio locale di smaltimento rifiuti oppure il negozio dove è stato acquistato il prodotto.

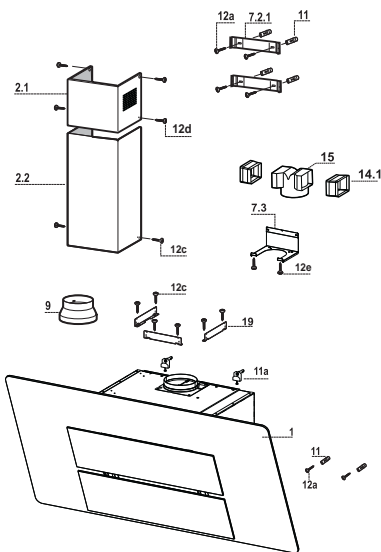
CARATTERISTICHE

Ingombro

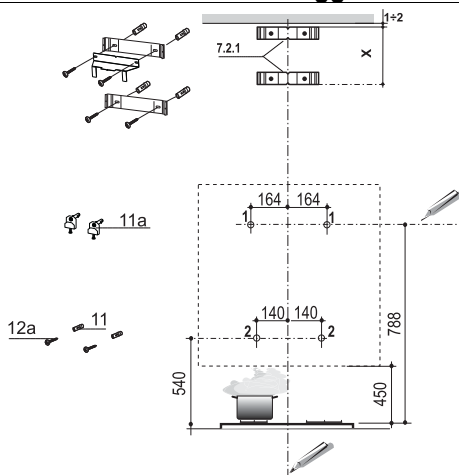


Componenti

Rif.	Q.tà	Componenti di Prodotto
1	1	Corpo Cappa completo di: Comandi, Luce, Gruppo Ventilatore, Filtri
2.1	1	Camino Superiore
2.2	1	Camino Inferiore
9	1	Flangia riduzione 150-120
14.1	2	Prolunga Raccordo Uscita Aria
15	1	Raccordo Uscita Aria
19	3	Angolari
Rif.	Q.tà	Componenti di Installazione
7.2.1	2	Staffe Fissaggio Camino Superiore
7.3	1	Staffa Sostegno Raccordo
11	6	Tasselli
11a	2	Tasselli SB 12/10
12a	6	Viti 4,2 x 44,4
12c	8	Viti 2,9 x 6,5
12d	4	Viti 2,9 x 9,5
12e	2	Viti 2,9 x 12,7
Q.tà	Documentazione	
1	Libretto Istruzioni	



Foratura Parete e Fissaggio Staffe

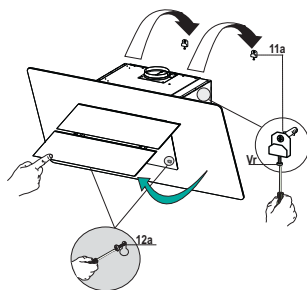


Tracciare sulla Parete:

- una linea Verticale fino al soffitto o al limite superiore, al centro della zona prevista per il montaggio della Cappa;
 - una linea Orizzontale a 788 mm min. sopra il Piano di Cottura.
 - Segnare un punto **(1)** sulla linea orizzontale a 164 mm alla destra della linea verticale di riferimento.
 - Ripetere questa operazione dalla parte opposta, verificandone il livellamento.
 - Segnare come indicato, un punto di riferimento **(2)** a 140 mm dalla linea Verticale di riferimento, e 540 mm sopra il Piano di Cottura.
 - Ripetere questa operazione dalla parte opposta, verificandone il livellamento.
 - Forare \varnothing 12 mm i punti **(1)** segnati.
 - Forare \varnothing 8 mm i punti **(2)** segnati.
 - Inserire i tasselli con staffa **11a** nei fori **(1)** e avvitare.
 - Inserire il tassello **11** nei fori **(2)**.
-
- Appoggiare come indicato la Staffa **7.2.1** a 1-2 mm dal soffitto o dal limite superiore, allineando il suo centro (intagli) sulla linea Verticale di riferimento.
 - Segnare i centri dei Fori della Staffa.
 - Appoggiare come indicato la Staffa **7.2.1** a X mm sotto la prima staffa (X = altezza Camino Superiore in dotazione), allineando il suo centro (intagli) sulla linea Verticale di riferimento.
 - Segnare i centri dei Fori della Staffa.
 - Forare \varnothing 8 mm i punti segnati.
 - Inserire i tasselli **11** nei fori.
 - Fissare la Staffa inferiore **7.2.1** utilizzando le Viti **12a** (4,2 x 44,4) in dotazione.
 - Fissare insieme la Staffa superiore **7.2.1** e la Staffa sostegno raccordo **7.3** utilizzando le 2 viti **12a** (4,2 x 44,4) in dotazione.

Montaggio Corpo Cappa

- Aprire le Ante/l'Anta (Vedi paragrafo Apertura Pannelli).
- Togliere i Filtri Antigraasso agendo sulle apposite maniglie.
- Regolare le due viti **Vr**, delle staffe **11a**, ad inizio corsa.
- Agganciare il corpo cappa alle 2 staffe **11a**.
- Dall'interno del corpo cappa agire sulle Viti **Vr** per livellare il Corpo Cappa.
- Avvitare la vite di sicurezza **12a**.
- Richiudere le Ante/l'Anta.

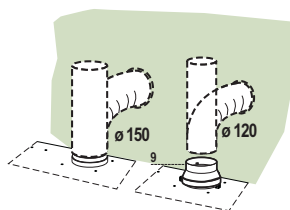


Connessioni

USCITA ARIA VERSIONE ASPIRANTE

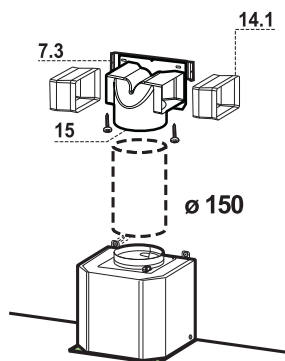
Per installazione in Versione Aspirante collegare la Cappa alla tubazione di uscita per mezzo di un tubo rigido o flessibile di $\varnothing 150$ o 120 mm, la cui scelta è lasciata all'installatore.

- Per collegamento con tubo $\varnothing 120$ mm, inserire la Flangia di riduzione **9** sull'Uscita del Corpo Cappa.
- Fissare il tubo con adeguate fascette stringitubo. Il materiale occorrente non è in dotazione.
- Togliere eventuali Filtri Antiodore al Carbone attivo.



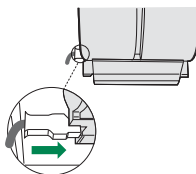
USCITA ARIA VERSIONE FILTRANTE

- Inserire lateralmente le Prolunghe Raccordo **14.1** sul Raccordo **15**.
- Inserire il Raccordo **15** nella Staffa di Sostegno **7.3** fissandolo con 2 Viti.
- Assicurarsi che l'uscita delle Prolunghe Raccordo **14.1** risulti in corrispondenza delle bocchette del Camino sia in orizzontale che in verticale.
- Collegare il Raccordo **15** all'Uscita del Corpo Cappa per mezzo di un tubo rigido o flessibile di $\varnothing 150$ mm, la cui scelta è lasciata all'installatore.
- Assicurarsi della presenza del Filtro Antiodore al Carbone attivo.



CONNESSIONE ELETTRICA

- Collegare la Cappa all'Alimentazione di Rete interponendo un Interruttore bipolare con apertura dei contatti di almeno 3 mm.
- Rimuovere i Filtri antigrasso (vedi par. "Manutenzione") e assicurarsi che il connettore del Cavo di alimentazione sia correttamente inserito nella presa dell'Aspiratore



Montaggio Camino

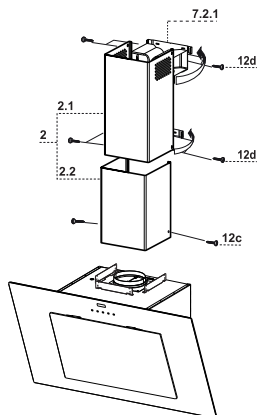
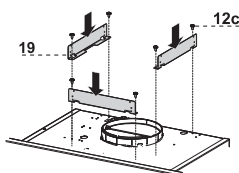
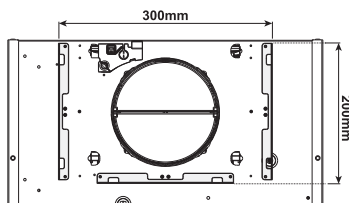
- Se fosse stato tolto, riavvitare con 6 Viti **12c** gli Angolari fissaggio Camino **19** alla Scocca.

Camino superiore

- Allargare leggermente le due falde laterali, agganciarle dietro le Staffe **7.2.1** e richiuderle fino a battuta.
- Fissare lateralmente alle Staffe con 4 Viti **12d** (2,9 x 9,5) in dotazione.

Camino inferiore

- Allargare leggermente le due falde laterali del Camino, agganciarle tra il Camino superiore e la parete e richiuderle fino a battuta.
- Fissare lateralmente la parte all'Angolare fissaggio Camini **19**, con 2 Viti **12c** (2,9 x 6,5) in dotazione.



Quadro comandi

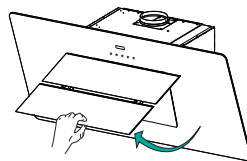


Tasto	Funzione	
T1	Spegne il Motore.	-
T2	Accende il motore alla prima velocità	I Tasti T1+T2 sono accesi.
T3	Accende il motore alla seconda velocità	I Tasti T1+T3 sono accesi.
	Premuto per 2 secondi attiva lo spegnimento ritardato di 30 minuti (Motore+Luci). A funzione attiva è possibile cambiare la velocità di esercizio.	I rispettivi tasti T1+ (T2 o T3 o T4) Lampeggiano.
T4	Accende il motore alla terza velocità	I Tasti T1+T4 sono accesi.
	Premuto per 2 Secondi attiva la velocità Intensiva temporizzata a 6 minuti, al termine dei quali ritorna alla velocità precedentemente impostata. Adatta a fronteggiare le massime emissioni di fumi di cottura.	Il Tasto lampeggia.
L	Accende e spegne l'Impianto di Illuminazione alla massima intensità.	Tasto acceso

MANUTENZIONE

Apertura Pannello

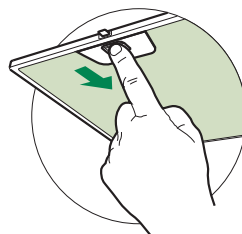
- Aprire il Pannello tirandolo.
- Il pannello si bloccherà in qualsiasi posizione si metta.
- Pulirlo esternamente con un panno umido e detersivo liquido neutro.
- Pulirlo anche internamente utilizzando un panno umido e detergente neutro; non utilizzare panni o spugne bagnate, né getti d'acqua; non utilizzare sostanze abrasive.



Filtri antigrasso

PULIZIA FILTRI ANTIGRASSO METALLICI AUTOPORTANTI

- Sono lavabili anche in lavastoviglie, e necessitano di essere lavati ogni 2 mesi circa di utilizzo o più frequentemente, per un uso particolarmente intenso.
- Aprire i Comfort Panel tirandoli.
- Togliere i Filtri uno alla volta, spingendoli verso la parte posteriore del gruppo e tirando contemporaneamente verso il basso.
- Lavare i Filtri evitando di piegarli, e lasciarli asciugare prima di rimontarli. (Un eventuale cambiamento del colore della superficie del filtro, che potrebbe verificarsi nel tempo, non pregiudica assolutamente l'efficienza dello stesso.)
- Rimontarli facendo attenzione a mantenere la maniglia verso la parte visibile esterna.
- Richiudere i comfort panel.

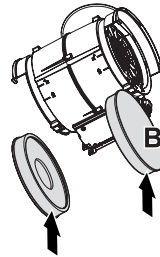
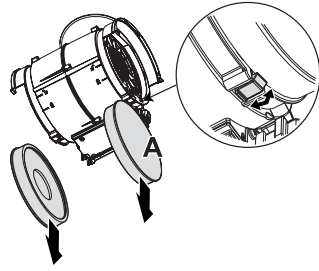


Filtri antiodore al Carbone attivo (Versione Filtrante)

Il Filtro antiodore al Carbone attivo non è lavabile e non è rigenerabile, va sostituito ogni 4 mesi circa di utilizzo o più frequentemente, per un uso particolarmente intenso.

SOSTITUZIONE

- Aprire i Comfort Panel tirandoli.
- Togliere i Filtri antigrasso.
- Rimuovere i Filtri antiodore al Carbone attivo saturi, come indicato (A).
- Montare i nuovi Filtri, come indicato (B).
- Rimontare i Filtri antigrasso.
- Richiudere i Comfort Panel.



Illuminazione

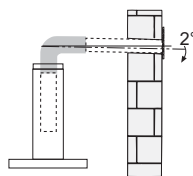
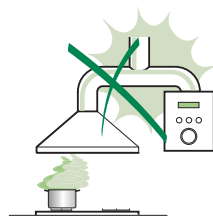
- Per la sostituzione contattare l'Assistenza Tecnica ("Per l'acquisto rivolgersi all'assistenza tecnica").

CONSEILS ET SUGGESTIONS

- △ Les instructions pour l'utilisation se réfèrent aux différents modèles de cet appareil. Par conséquent, certaines descriptions de caractéristiques particulières pourraient ne pas appartenir spécifiquement à cet appareil.

INSTALLATION

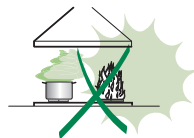
- En aucun cas le fabricant ne peut être tenu pour responsable d'éventuels dommages dus à une installation ou à une utilisation impropre.
- La distance de sécurité minimum entre le plan de cuisson et la hotte aspirante est de 650 mm (certains modèles peuvent être installés à une hauteur inférieure ; voir le paragraphe concernant les dimensions de travail et l'installation).
- Assurez-vous que la tension de votre secteur correspond à celle indiquée sur la plaque des données appliquée à l'intérieur de la hotte.
- Pour les appareils de Classe I, s'assurer que l'installation électrique de votre intérieur dispose d'une mise à la terre adéquate.
Relier l'aspirateur au conduit de cheminée avec un tube d'un diamètre minimum de 120 mm. Le parcours des fumées doit être le plus court possible.
- Ne pas relier la hotte aspirante aux conduits de cheminée qui acheminent les fumées de combustion (par exemple de chaudières, de cheminées, etc.).
- Si vous utilisez l'aspirateur en combinaison avec des appareils non électriques (par ex. appareils à gaz), vous devez garantir un degré d'aération suffisant dans la pièce, afin d'empêcher le retour du flux des gaz de sortie. La cuisine doit présenter une ouverture communiquant directement vers l'extérieur pour garantir l'amenée d'air propre. Si vous utilisez la hotte de cuisine en combinaison avec des appareils non alimentés à l'électricité, la pression négative dans la pièce ne doit pas dépasser 0,04 mbar afin d'éviter que la hotte ne réaspire les fumées dans la pièce.
- Si le cordon d'alimentation est endommagé, veuillez le faire remplacer par le fabricant ou par un service après-vente agréé pour éviter tout risque d'accident.



- Si les instructions d'installation du plan de cuisson à gaz spécifient une distance supérieure à celle indiquée ci-dessus, veuillez impérativement en tenir compte. Toutes les normes concernant l'évacuation de l'air doivent être respectées.
- Utiliser exclusivement des vis et des petites pièces du type adapté pour la hotte.
Attention : toute installation des vis et des dispositifs de fixation non conforme aux présentes instructions peut entraîner des risques de décharges électriques.
- Brancher la hotte à l'alimentation de secteur avec un interrupteur bipolaire ayant une ouverture des contacts d'au moins 3 mm.

UTILISATION

- Cette hotte aspirante a été conçue exclusivement pour un usage domestique, dans le but d'éliminer les odeurs de cuisine.
- Ne jamais utiliser la hotte pour des objectifs différents de ceux pour lesquels elle a été conçue.
- Ne jamais laisser un feu vif allumé sous la hotte lorsque celle-ci est en fonction.
- Régler l'intensité du feu de manière à l'orienter exclusivement vers le fond de la casserole, en vous assurant qu'il ne déborde pas sur les côtés.
- Contrôler constamment les friteuses durant leur utilisation : l'huile surchauffée risque de s'incendier.
- Ne pas flamber des mets sous la hotte : sous risque de provoquer un incendie.
- Cet appareil n'est pas destiné à être utilisé par des enfants d'un âge inférieur à 8 ans, ni par des personnes dont les capacités physiques, sensorielles ou mentales sont diminuées ou qui ont une expérience et des connaissances insuffisantes, à moins que ces enfants ou ces personnes ne soient attentivement surveillés et instruits sur la manière d'utiliser cet appareil en sécurité et sur les dangers que cela comporte. Assurez-vous que les enfants ne jouent pas avec cet appareil. Le nettoyage et l'entretien de la part de l'utilisateur ne doivent pas être effectués par des enfants, à moins que ce ne soit sous la surveillance d'une personne responsable.




- **ATTENTION** : les parties accessibles peuvent devenir très chaudes durant l'utilisation des appareils de cuisson.

ENTRETIEN

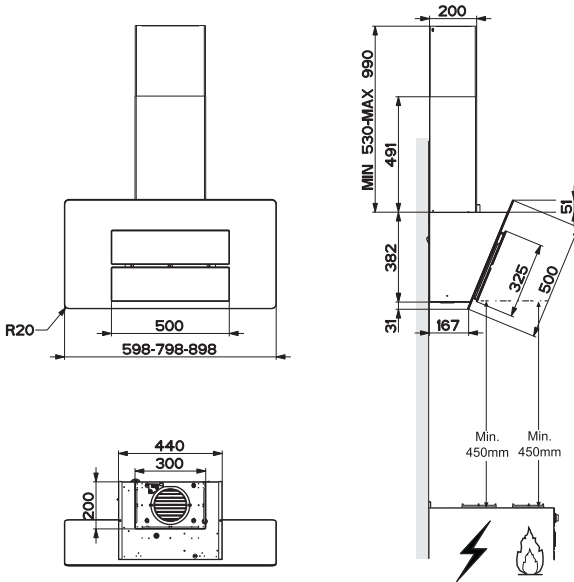
- Avant d'effectuer toute opération de nettoyage et d'entretien, éteindre ou débrancher l'appareil du secteur.
- Nettoyer et/ou remplacer les filtres après le délai indiqué (danger d'incendie).
- Nettoyer les filtres à graisse tous les 2 mois de fonctionnement ou plus souvent en cas d'utilisation particulièrement intense. Ces filtres peuvent être lavés au lave-vaisselle.
- Le filtre à charbon actif ne peut être ni lavé ni régénéré et il doit être remplacé environ tous les 4 mois de fonctionnement ou plus souvent en cas d'utilisation particulièrement intense.
- Effectuer le nettoyage selon les instructions, sous risque d'incendie.
- Nettoyer la hotte avec un chiffon humide et un détergent liquide neutre.



Le symbole  marqué sur le produit ou sur son emballage indique que ce produit ne peut pas être éliminé comme déchet ménager normal. Lorsque ce produit doit être éliminé, veuillez le remettre à un centre de collecte prévu pour le recyclage du matériel électrique et électronique. En vous assurant que cet appareil est éliminé correctement, vous participez à prévenir des conséquences potentiellement négatives pour l'environnement et pour la santé, qui risqueraient de se présenter en cas d'élimination inappropriée. Pour toute information supplémentaire sur le recyclage de ce produit, contactez votre municipalité, votre déchetterie locale ou le magasin où vous avez acheté ce produit.

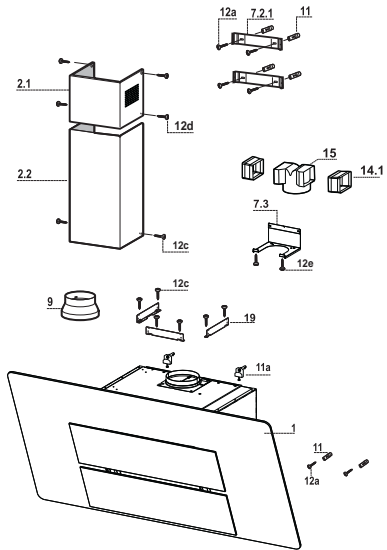
CARACTERISTIQUES

Encombrement



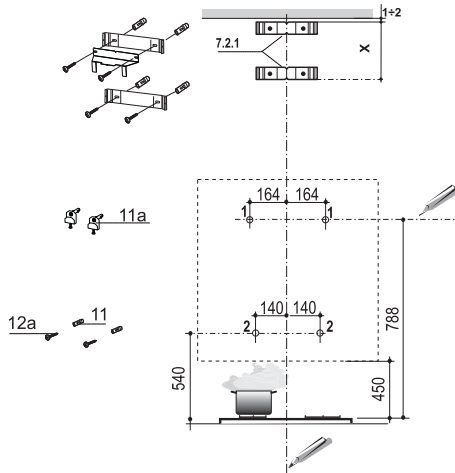
Composants

Réf.	Q.té	Composants de Produit
1	1	Corps Hotte équipé de:Comandes, Lumière, Groupe Ventilateur, Filtrés
2.1	1	Cheminée Supérieure
2.2	1	Cheminée Inférieure
9	1	Flasque
14.1	2	Rallonge Raccord Sortie Air
15	1	Raccord Sortie Air
19	3	Cornière
Réf.	Q.té	Composants pour l'installation
7.2.1	2	Brides Fixation Cheminée Supérieure
7.3	1	Bride Support Raccord
11	6	Cheilles
11a	2	Cheilles SB 12/10
12a	6	Vis 4,2 x 44,4
12c	8	Vis 2,9 x 6,5
12d	4	Vis 2,9 x 9,5
12e	2	Vis 2,9 x 12,7
Q.té	Documentation	
1	Manuel d'instructions	



INSTALLATION

Perçage de la paroi et fixation des supports



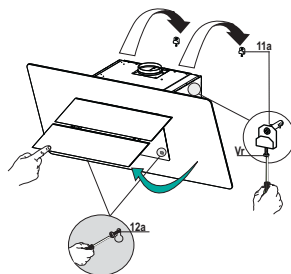
Tracer sur la paroi :

- une ligne verticale jusqu'au plafond ou à la limite supérieure, au centre de la zone prévue pour le montage de la hotte ;
- une ligne horizontale à 788 mm au-dessus du plan de cuisson.
- Marquer un point **(1)** sur la ligne horizontale à 164 mm à droite de la ligne verticale de référence.
- Répéter cette opération de l'autre côté et vérifier la mise à niveau.
- Marquer comme indiqué, un point de référence **(2)** à 140 mm de la ligne verticale de référence et 540 mm au-dessus du plan de cuisson.
- Répéter cette opération de l'autre côté et vérifier la mise à niveau.
- Percer les points marqués **(1)** avec une mèche de \varnothing 12 mm.
- Percer les points marqués **(2)** avec une mèche de \varnothing 8 mm.
- Mettre les chevilles avec le support **11a** dans les trous **(1)** et visser.
- Insérer les chevilles **11** dans les trous **(2)**.

- Poser le support **7.2.1** comme indiqué, à 1-2 mm du plafond ou de la limite supérieure, en alignant le centre (encoches) sur la ligne verticale de référence.
- Marquer les centres des trous du support.
- Faire reposer le support **7.2.1**, comme indiqué, à X mm en dessous du premier support (X = hauteur de la partie supérieure fournie), en alignant le centre (encoches) sur la ligne verticale de référence.
- Marquer les centres des trous du support.
- Percer les points marqués avec une mèche de \varnothing 8 mm.
- Insérer les chevilles **11** dans les trous.
- Fixer la bride inférieure **7.2.1** en utilisant les vis **12a** (4,2 x 44,4) fournies.
- Fixer ensemble la bride supérieure **7.2.1** et le support **7.3** en utilisant les vis **12a** (4,2 x 44,4) fournies.

Montage du corps de hotte

- Ouvrir les portes/la porte (Regard paragraphe Ouverture Panels).
- Retirer les Filtres à graisse en agissant sur les poignées appropriées.
- Placer les deux vis **Vr**, sur les équerres **11a** sans les visser.
- Accrocher le corps de hotte aux 2 barres **11a**.
- Agir sur les vis **Vr** de l'intérieur du corps de hotte pour en régler le niveau.
- Visser les vis de sécurité **12a**.
- Refermer les portes/la porte.

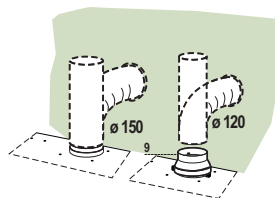


Branchements

SORTIE AIR VERSION ASPIRANTE

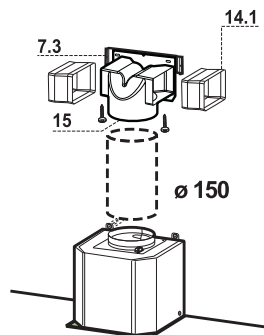
Pour l'installation en version aspirante, relier la hotte au tube de sortie au moyen d'un tube rigide ou flexible de \varnothing 150 ou 120 mm dont le choix est laissé à l'installateur.

- Pour la liaison avec le tube \varnothing 120 mm, insérer la buse de réduction **9** sur la sortie du corps de la hotte.
- Fixer le tube avec des colliers serre-tube appropriés. Le matériel nécessaire n'est pas fourni.
- Retirer les filtres anti-odeur à charbon actif éventuels.



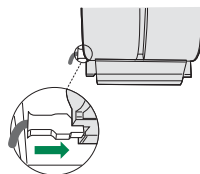
SORTIE AIR VERSION FILTRANTE

- Insérer latéralement les rallonges raccord **14.1** sur le raccord **15**.
- Placer le raccord **15** dans l'étrier de soutien **7.3** en le fixant avec 2 vis.
- S'assurer que la sortie des rallonges raccord **14.1** se trouve au niveau des bouches de la cheminée aussi bien en horizontal qu'en vertical.
- Brancher le raccord **15** à la sortie du corps de la hotte avec un tube rigide ou flexible de \varnothing 150 mm, selon le choix de l'installateur.
- S'assurer de la présence des filtres anti-odeur au charbon actif.



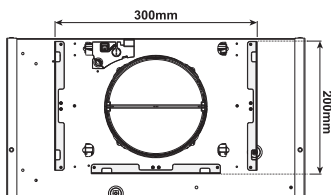
BRANCHEMENT ELECTRIQUE

- Brancher la hotte sur le secteur en interposant un interrupteur bipolaire avec ouverture des contacts d'au moins 3 mm.
- Enlever les filtres à graisse (voir § "Entretien") et s'assurer que le connecteur du câble d'alimentation soit bien branché dans la prise du diffuseur.



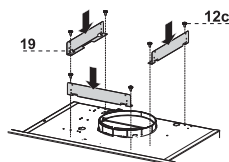
Montage du conduit d'évacuation

- Si celui-ci a été déposé, revisser avec les 6 vis **12c** la cornière de fixation des conduits d'évacuation **19** à la coque.



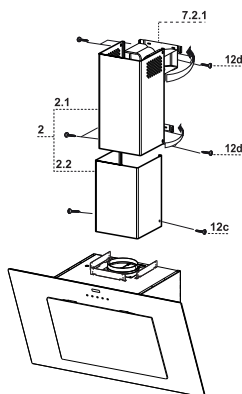
Conduit d'évacuation supérieur

- Écarter légèrement les deux bords latéraux, les accrocher derrière les supports **7.2.1** et les refermer jusqu'en butée.
- Fixer latéralement aux supports avec 4 vis **12d** (2,9 x 9,5) fournies.



Conduit d'évacuation inférieur

- Écarter légèrement les deux bords latéraux du conduit, les accrocher entre le conduit supérieur et la paroi, et les refermer jusqu'en butée.
- Fixer latéralement l'élément à la cornière de fixation des conduits **19**, à l'aide de 2 vis **12c** (2,9 x 6,5) fournies.



UTILISATION

Tableau des commandes

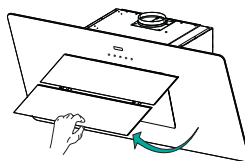


Touche	Fonction	
T1	Coupe le moteur.	
T2	Démarre le moteur en première vitesse	Les touches T1+T2 sont allumées.
T3	Démarre le moteur en deuxième vitesse	Les touches T1+T3 sont allumées.
	Appuyée pendant 2 secondes, elle active l'extinction différée de 30 minutes (Moteur + Éclairage). Lorsque la fonction est active, vous pouvez varier la vitesse d'exercice.	Les touches respectives T1+(T2 ou T3 ou T4) clignotent.
T4	Démarre le moteur en troisième vitesse	Les touches T1+T4 sont allumées.
	Appuyée pendant 2 secondes, elle démarre la vitesse Intensive temporisée à 6 minutes, après lesquelles le système retourne à la vitesse précédemment programmée. Fonction indiquée pour faire face aux pointes d'émission des fumées de cuisson.	La touche clignote.
L	Allume et éteint l'éclairage à l'intensité maximale.	Touche allumée

ENTRETIEN

Ouverture panneau

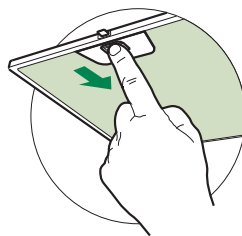
- Ouvrir le panneau en le tirant.
- Le panneau se bloquera quelle que soit la position où il se place.
- Le nettoyer à l'extérieur avec un chiffon humide et un détergent liquide neutre.
- Le nettoyer également à l'intérieur avec un chiffon humide et un détergent neutre; ne jamais utiliser des chiffons ou des éponges mouillés, ni des jets d'eau ; ne pas utiliser de substances abrasives.



Filtres anti-graisse

NETTOYAGE FILTRES ANTI-GRAISSE METALLIQUES AUTOPORTEURS

- Lavables au lave-vaisselle, ils doivent être lavés environ tous les 2 mois d'emploi ou plus fréquemment en cas d'emploi particulièrement intense.
- Tirer sur les panneaux confort pour les ouvrir.
- Retirer les filtres, un à un, en les poussant vers la partie postérieure du groupe tout en tirant vers le bas.
- Laver les filtres en évitant de les plier, et les faire sécher avant de les remonter. (Tout changement de couleur sur la surface du filtre, susceptible de se produire avec le temps, ne nuit en rien à l'efficacité de ce dernier.)
- Remonter les filtres en faisant attention de tenir la poignée vers la partie externe visible.
- Refermer les panneaux confort.

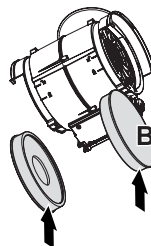
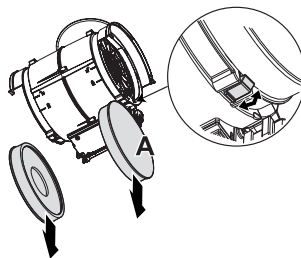


Filtres anti-odeur au charbon actif (version filtrante)

Le filtre **anti-odeur** au charbon actif n'est pas lavable et ne peut pas être régénéré : il faut le remplacer tous les 4 mois de service environ, ou plus souvent en cas d'usage particulièrement intense.

REPLACEMENT

- Tirer sur les panneaux confort pour les ouvrir.
- Retirer les filtres à graisse.
- Enlever les filtres anti-odeur au charbon actif saturés, comme indiqué (A).
- Monter les nouveaux filtres, comme indiqué (B).
- Remonter les filtres à graisse.
- Refermer les panneaux confort.



Éclairage

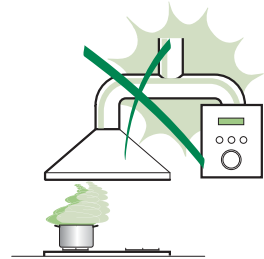
- Pour le remplacement, contacter le Service après-vente (« Pour l'achat, s'adresser au service après-vente »).

EMPFEHLUNGEN UND HINWEISE

- △ Diese Gebrauchsanleitungen beziehen sich auf die verschiedenen Modelle der Abzugshaube. Darum kann es möglich sein, dass die Beschreibung bestimmter Merkmale für das vorliegende Gerät nicht zutrifft.

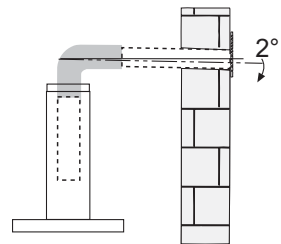
INSTALLATION

- Der Hersteller haftet nicht für etwaige Schäden, die durch die fehlerhafte Installation oder falschen Gebrauch entstehen könnten.
- Der min. Sicherheitsabstand zwischen Kochfeld und Abzugshaube beträgt 650 mm (einige Modelle können auch niedriger installiert werden; siehe Absatz Installation).
- Kontrollieren Sie, ob die Netzspannung den Daten des Typenschilds im Innern der Haube entspricht.
- Für Geräte der Klasse I muss kontrolliert werden, ob das häusliche Versorgungsnetz korrekt geerdet ist.



Die Absaughaube mit Hilfe eines Rohrs mit einem Mindestdurchmesser von 120 mm mit dem Rauchabzug verbinden. Der Verlauf des Rauchabzugs soll so kurz wie möglich sein.

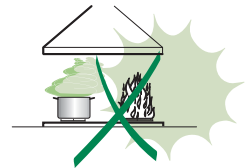
- Die Abzugshaube darf nicht an einen Schacht angeschlossen werden, in den Rauchgase geleitet werden (z. B. von Heizkessel, Kaminen, usw.).
- Falls in dem Raum neben dem Abzug auch nicht mit Strom betriebene Geräte (zum Beispiel Gasgeräte) eingesetzt werden, muss für eine ausreichende Belüftung gesorgt werden, damit der Rückfluss der Abgase verhindert wird. Die Küche muss eine direkte Öffnung nach Außen aufweisen, damit ein ausreichender Luftaustausch gewährleistet wird. Wird die Abzugshaube zusammen mit nicht mit Strom betriebenen Geräte eingesetzt, darf der Unterdruck im Raum 0,04 mbar nicht überschreiten, damit die Abgase nicht wieder angesaugt werden.
- Schadhafte Kabel müssen durch den Hersteller oder vom Kundendienst ausgewechselt werden, damit jedes Risiko ausgeschlossen wird.



- Falls die Montageanweisungen für die gasbetriebene Kochmulde einen größeren Abstand vorschreiben, als der oben angegebene, muss diese Vorgabe befolgt werden. Es sind sämtliche Abluftvorschriften zu beachten.
- Nur für die Abzugshaube geeignete Schrauben und Kleinteile verwenden.
Achtung: Werden die Schrauben und Befestigungselemente nicht entsprechend der vorliegenden Anleitungen verwendet, besteht Stromschlaggefahr.
- Die Abzugshaube mittels zweipoligem Schalter mit einer Öffnung der Kontakte von mindestens 3 mm an das Netz anschließen.

GEBRAUCH

- Die Abzugshaube wurde ausschließlich für den häuslichen Gebrauch entwickelt, um Kochdünste zu beseitigen.
- Die Haube darf nur für die ihr zugedachten Zwecke benutzt werden.
- △ **Achtung! Große Flammen bei eingeschalteter Haube niemals unbedeckt lassen.**
- Die Flamme so regulieren, dass sie nicht über den Boden des Kochgeschirrs hinausreicht.
- △ **Achtung! Frittiergeräte müssen während des Gebrauchs stets beaufsichtigt werden: Überhitztes Öl kann sich entzünden.**
- Auf keinen Fall unter der Haube flambieren: Brandgefahr.
- Kinder ab 8 Jahren und Personen mit eingeschränkten physischen, sensorischen oder psychischen Fähigkeiten, oder mit mangelnden Erfahrungen oder Kenntnissen dürfen nicht mit dem Gerät umgehen, es sei denn, sie werden von einer für ihre Sicherheit verantwortlichen Person beaufsichtigt oder angeleitet. Sicherstellen, dass Kinder nicht mit dem Gerät herumspielen können. Reinigungs- und Wartungsarbeiten dürfen nicht von unbeaufsichtigten Kindern durchgeführt werden.




- **ACHTUNG:** Die zugänglichen Teile können während des Gebrauchs der Kochgeräte sehr heiß werden.

WARTUNG

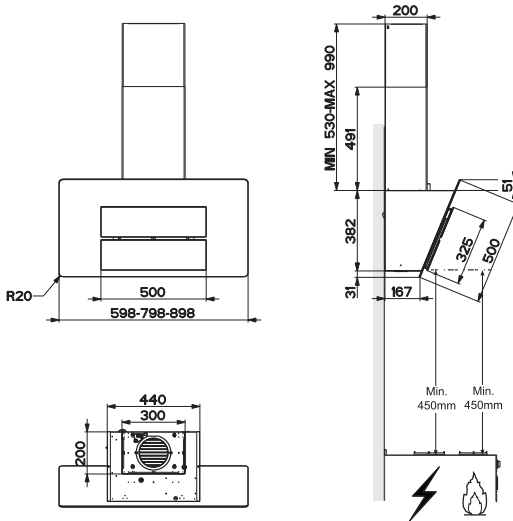
- Vor Reinigungs- oder Wartungsarbeiten am Gerät, muss dieses ausgeschaltet und spannungslos gemacht werden.
- Die Filter stets nach den angegebenen Intervallen reinigen oder auswechseln (Brandgefahr).
- Die Fettfilter sind alle 2 Monate oder bei intensiver Nutzung öfter zu reinigen und können in der Spülmaschine gespült werden.
- Der Aktivkohlefilter ist weder waschbar, noch regenerierbar und muss bei normalem Betrieb zirka alle 4 Monate oder auch öfter ausgewechselt werden, je nach Intensität des Gebrauchs.
- „Wenn die Reinigung nicht nach den Anweisungen durchgeführt wird, besteht Brandgefahr“.
- Die Haube mit einem feuchten Lappen und einem neutralen Reinigungsmittel abwischen.



Das Symbol  am Produkt oder auf der Verpackung weist darauf hin, dass das Gerät nicht als normaler Hausmüll entsorgt werden darf. Das ausrangierte Gerät muss vielmehr bei einer speziellen Sammelstelle für elektrische und elektronische Geräte abgegeben werden. Mit der vorschriftsmäßigen Entsorgung des Gerätes trägt der Benutzer dazu bei, schädliche Auswirkungen auf Umwelt und Gesundheit zu vermeiden. Weitere Informationen zum Recycling dieses Produktes können bei der zuständigen Behörde, der örtlichen Abfallbeseitigung oder bei dem Händler, der das Gerät verkauft hat, eingeholt werden.

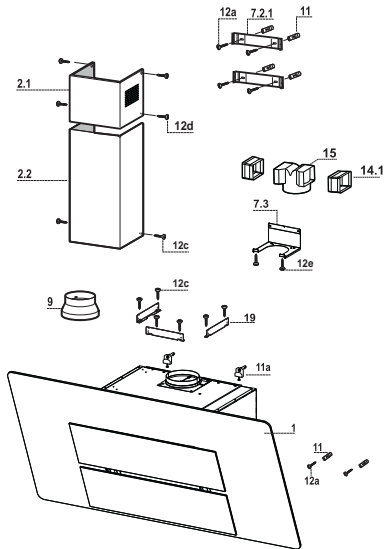
CHARAKTERISTIKEN

Platzbedarf

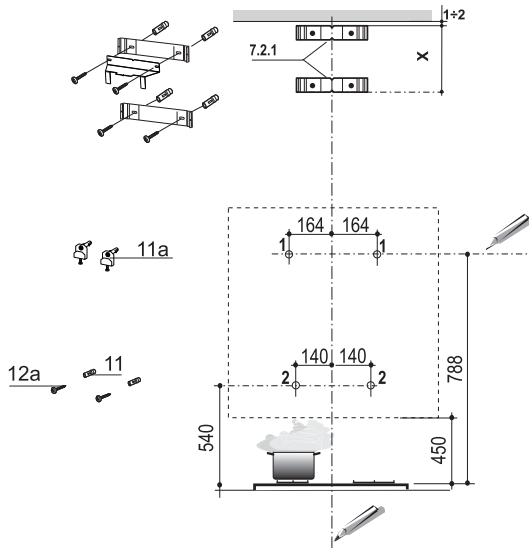


Komponenten

Pos.	St.	Produktkomponenten
1	1	Haubenkörper mit Schaltern, Beleuchtung, Gebläsegruppe, Filter
2.1	1	oberer Kaminteil
2.2	1	unterer Kaminteil
9	1	Flansch
14.1	2	Verlängerung Luftaustritt-Anschlussstück
15	1	Luftaustritt-Anschlussstück
19	3	Winkel
Pos.	St.	Montagekomponenten
7.2.1	2	Befestigungsbügel oberer Kaminteil
7.3	1	Bügel für Anschlusshalter
11	6	Dübel
11a	2	Dübel SB 12/10
12a	6	Schrauben 4,2 x 44,4
12c	8	Schrauben 2,9 x 6,5
12d	4	Schrauben 2,9 x 9,5
12e	2	Schrauben 2,9 x 12,7
St.	Dokumentation	
1	Bedienungsanleitung	



Bohlröcher und Befestigung der Bügel

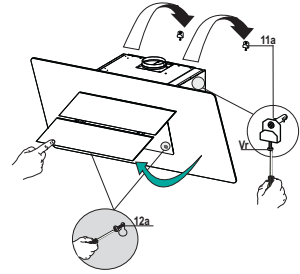


An der Wand anzeichnen:

- eine senkrechte Linie bis zur Decke oder zum oberen Rand in der Mitte des Installationsbereichs der Haube,
- eine waagrechte Linie mindestens 788 mm oberhalb der Kochmulde.
- 164 mm rechts von der senkrechten Bezugslinie einen Punkt **(1)** auf der waagrechten Linie kennzeichnen.
- Diesen Vorgang an der gegenüberliegenden Seite wiederholen und die Ausrichtung überprüfen.
- Wie angegeben 140 mm rechts von der senkrechten Bezugslinie und 540 mm oberhalb der Kochmulde einen Punkt **(2)** kennzeichnen.
- Diesen Vorgang an der gegenüberliegenden Seite wiederholen und die Ausrichtung überprüfen.
- Die gekennzeichneten Punkte **(1)** mit einem Bohrer \varnothing 12 mm bohren.
- Die gekennzeichneten Punkte **(2)** mit einem Bohrer \varnothing 8 mm bohren.
- Die Dübel mit dem Bügel **11a** in die Bohrungen **(1)** einfügen und festschrauben.
- Den Dübel **11** in die Bohrungen **(2)** einfügen.
- Den Bügel **7.2.1** wie angegeben 1-2 mm unterhalb der Decke oder der oberen Begrenzung anlegen und seinen Mittelpunkt (Einschnitte) an der senkrechten Bezugslinie ausrichten.
- Die Mitte der Löcher des Bügels kennzeichnen.
- Den Bügel **7.2.1** wie angegeben X mm unterhalb des ersten Bügels (X = Höhe des mitgelieferten oberen Kaminteils) anlegen und seinen Mittelpunkt (Einschnitte) an der senkrechten Bezugslinie ausrichten.
- Die Mitte der Löcher des Bügels kennzeichnen.
- Die gekennzeichneten Punkte mit einem Bohrer \varnothing 8 mm bohren.
- Die Dübel **11** in die Bohrungen einfügen.
- Den unteren Bügel mit den mitgelieferten Schrauben **12a** (4,2 x 44,4) fixieren.
- Den oberen Bügel **7.2.1** und den Haltebügel **7.3** mithilfe der 2 mitgelieferten Schrauben **12a** (4,2 x 44,4) verbinden.

Montage des Haubenkörpers

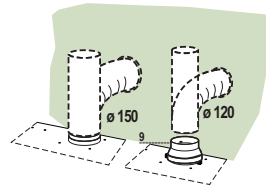
- Die Klappen öffnen/ Die Klappe öffnen (siehe Abschnitt Öffnung Panel).
- Die Fettfilter an den speziellen Griffen herausziehen.
- Die beiden Schrauben **Vr** der Bügel **11a** auf den Hubbeginn regulieren.
- Den Haubenkörper an den 2 Bügeln **11a** einhaken.
- Vom Haubeninneren her den Haubenkörper mit Hilfe der Schrauben **Vr** ausrichten.
- Die Sicherungsschraube **12a** einschrauben.
- Die Klappen wieder verschließen/ Die Klappe öffnen.



Anschluss der Abluftversion

Bei Abluftbetrieb kann die Haube vom Installateur wahlweise mittels Rohr oder Schlauch (\varnothing 150 oder 120 mm) an die Außenrohrleitung angeschlossen werden.

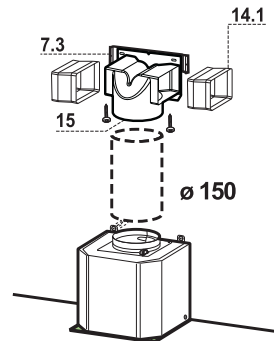
- Bei Verwendung eines Anschlussrohres \varnothing 120 den Reduzierflansch **9** am Haubenaustritt anbringen.
- Das Rohr mit geeigneten Rohrschellen fixieren. Das hierzu erforderliche Material wird nicht mitgeliefert.
- Eventuell vorhandene Aktivkohlefilter entnehmen.



⚠ Achtung! Alle Querschnittänderungen oder Richtungsänderungen des Abluftkanals reduzieren die Leistung der Haube.

ANSCHLUSS DER UMLUFTVERSION

- Die Verlängerungen **14.1** beim Anschluss **15** seitlich einfügen.
- Den Anschluss **15** am Haltebügel **7.3** einsetzen und mit einer Schraube fixieren.
- Überprüfen, ob die Verlängerungen **14.1** mit den entsprechenden Kaminstützen sowohl horizontal wie auch vertikal übereinstimmen.
- Vom Installateur wahlweise mittels Rohr oder Schlauch (\varnothing 150 mm), den Anschluss **15** am Haubenaustritt anbringen.
- Kontrollieren, ob der Aktivkohle-Geruchsfilter montiert ist.

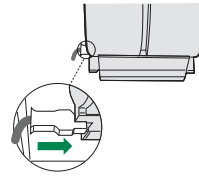


Elektroanschluss

⚠ **Vor der Installation die Netzspannung durch herausdrehen der Sicherung oder ausschalten des Hauptschalters stromlos machen.**

- Bei Anschluss der Haube an das Stromnetz muss ein zweipoliger Schalter mit einem Öffnungsweg von mindestens 3 mm zwischengeschaltet werden.
- Entfernen Sie die Fettfilter (s. Abschnitt „Wartung“) und versichern Sie sich, daß die Kabelverbindung in die Steckdose des Gebläses einwandfrei eingesteckt wird.

⚠ **Achtung: Das Gerät nur an die Netzspannung die im Typenschild angegeben ist anschließen.**



Montage des Kamins

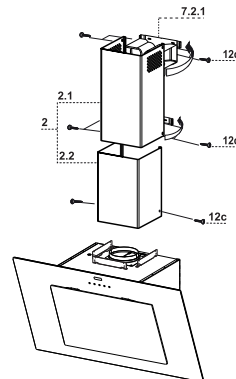
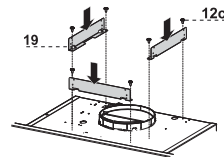
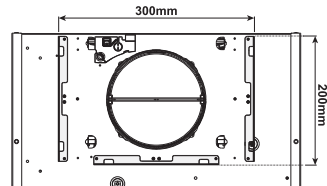
- Falls der Befestigungswinkel der Kamine **19** ausgebaut wurde, diesen mit 6 Schrauben **12c** wieder am Kasten festschrauben.

Oberer Kaminteil

- Die beiden Seitenbleche leicht aufweiten, hinter den Bügeln **7.2.1** einhängen und bis zum Anschlag verschließen.
- Seitlich der Bügel mit den 4 mitgelieferten Schrauben **12d** ($2,9 \times 9,5$) fixieren.

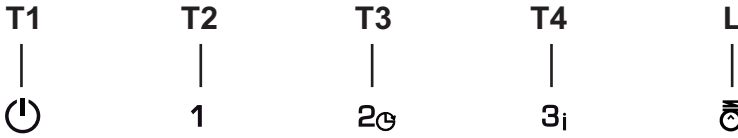
Unterer Kaminteil

- Die beiden seitlichen Bleche des Kamins leicht aufweiten, zwischen oberem Kaminteil und Wand einhängen und bis zum Anschlag verschließen.
- Das Teil mit 2 mitgelieferten Schrauben **12c** ($2,9 \times 6,5$) seitlich am Kaminbefestigungswinkel **19** fixieren.



BEDIENUNG

Schalttafel

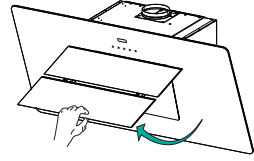


Taste	Funktion	
T1	Stellt den Motor ab.	
T2	Schaltet den Motor bei der ersten Betriebsgeschwindigkeit ein.	Die Tasten T1+T2 leuchten.
T3	Schaltet den Motor bei der zweiten Betriebsgeschwindigkeit ein	Die Tasten T1+T3 leuchten.
	Aktiviert durch 2 Sekunden langes Drücken das um 30 Minuten verzögerte Abschalten (Motor+Beleuchtung). Bei aktiver Funktion kann die Betriebsgeschwindigkeit geändert werden.	Die entsprechenden Tasten T1+ (T2 oder T3 oder T4) blinken.
T4	Schaltet den Motor bei der dritten Betriebsgeschwindigkeit ein	Die Tasten T1+T4 leuchten.
	Aktiviert mit 2 Sekunden langem Drücken die auf 6 Minuten eingestellte Intensivgeschwindigkeit, nach deren Ablauf wieder zur zuvor gewählten Gebläsestufe zurückgekehrt wird. Für die Beseitigung von sehr intensiven Kochdünsten geeignet.	Die Taste blinkt.
L	Schaltet die Beleuchtungsanlage auf höchster Intensitätsstufe ein und aus.	Taste eingeschaltet

WARTUNG

Öffnen des Paneels

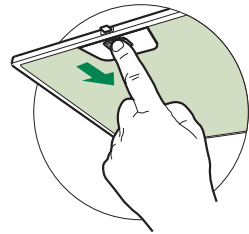
- Das Paneel herausziehen.
- Das Paneel ist in jeder beliebigen Position arretierbar.
- Die Außenflächen mit einem feuchten Lappen und einem neutralen Flüssigreiniger säubern.
- Auch Innen mit einem feuchten Lappen und einem neutralen Reinigungsmittel säubern; keine nassen Tücher oder Schwämme, oder gar Wasser verwenden, und keine schleifenden Mittel einsetzen.



Fettfilter

SELBSTTRAGENDER METALLFETTFILTER REINIGUNG

- Sie müssen nach 2-monatigem Betrieb bzw. bei starkem Einsatz auch häufiger gereinigt werden, was im Geschirrspüler möglich ist.
- Das Absauge Paneel öffnen.
- Bauen Sie die Filter einzeln aus. Drücken Sie die Filter nach hinten bis zum Anschlag und ziehen Sie gleichzeitig vorne an der Grifföffnung soweit nach unten, dass Sie die Filter gut entnehmen können.
- Die Filter waschen, ohne sie zu verbiegen, und vor dem erneuten Einbau trocknen lassen. (die Farbe der Filteroberfläche kann sich mit der Zeit verändern, was aber die Wirksamkeit keinesfalls beeinträchtigt.)
- Nun die Filter wieder einbauen, so dass der Griff nach der äußeren Sichtseite zeigt.
- Das Absauge Paneel schließen.

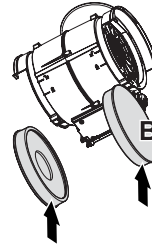
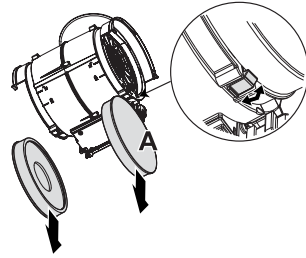


Aktivkohle-Geruchsfilter (Umluftversion)

Der Aktivkohlefilter ist nicht wasch- oder regenerierbar und muss mindestens alle 4 Monate oder bei sehr intensiver Nutzung auch häufiger ersetzt werden.

AUSWECHSELN

- Das Absauge paneel öffnen.
- Die Fettfilter entfernen.
- Die verbrauchten Aktivkohle-Geruchsfilter wie angegeben ausbauen (**A**).
- Die neuen Filter wie angegeben einbauen (**B**).
- Die Fettfilter wieder einbauen.
- Das Absauge paneel schließen.



Beleuchtung

LED-Strahler

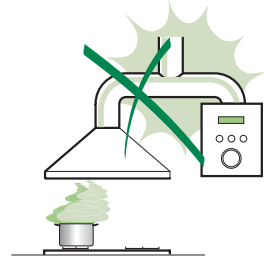
- Für den Austausch der LED-Strahler wenden Sie sich bitte an den Kundendienst.

TAVSİYELER VE ÖNERİLER

- △ Kullanım talimatları, bu ev aletinin çeşitli modelleri için geçerlidir. Aynı şekilde, bu ürünle ilgisi olmayan özelliklerin tanımlarını da görebilirsiniz.

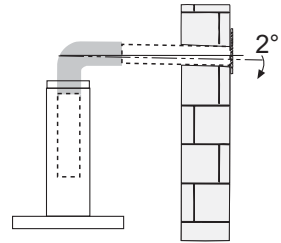
MONTAJ

- Yanlış veya hatalı montajdan doğan yaralanma ve hasarlar için imalatçı yükümlü olmayacaktır.
- Pişiricinin üst kısmı ve davlumbaz arasındaki minimum güvenlik mesafesi 650 mm'dir. (Bazı modeller daha alçak mesafeye monte edilebilir, lütfen çalışma boyutları ve montaj paragraflarına bakınız.)
- Ana voltajın davlumbazın iç tarafına sabitlenmiş olan derecelendirme plakasındaki ile uyumlu olduğunu kontrol edin.



- I. sınıf ev aletleri için, ev güç kaynağının yeterli topraklama sağladığından emin olun. Aspiratörü egzoz bacasına minimum çapı 120 mm olan bir boru vasıtasıyla bağlayın. Baca hattı mümkün olduğu kadar kısa olmalıdır.
- Davlumbazı tutuşabilir gazlar taşıyan egzoz kanallarına bağlamayın (kazanlar, şömineler, vs.).

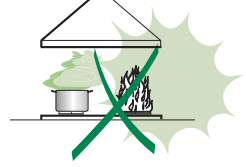
- Eğer davlumbaz elektrikli olmayan ev aletleri ile birlikte kullanılacaksa (ör. gazlı ev aletleri), egzoz gazının geri tepmesini engellemek adına odada yeterli derecede bir havalandırma olması garanti edilmelidir. Temiz havanın girişini garanti etmek adına mutfakta temiz hava girişini sağlayan bir açıklık olmalıdır. Davlumbazın elektrik dışında enerji veren ev aletleri ile birlikte kullanılması durumunda, davlumbazın gazları geri yollamasını engellemek adına odadaki negatif basınç 0,04 barı aşmamalıdır.
- Güç kablosuna zarar gelmesi durumunda, herhangi bir riski engellemek adına imalatçı veya teknik servis birimince değiştirilmelidir.



- Gaz ocağının montaj talimatlarında yukarıda belirtilenden daha fazla bir mesafe belirtilmişse, buna dikkat edilmesi gerekir. Hava deşarjı ile ilgili yönetmeliklere uyulması gerekir.
- Davlumbazı desteklemek için sadece vida ve küçük parçalar kullanın.
Uyarı: İşbu talimatlar uyarınca vidaları veya sabitleme aletlerini kullanmamak elektrik tehlikelerine yol açabilir.
- Davlumbazı, arasında en az 3mm irtibat mesafesi olan iki kutuplu bir anahtar vasıtasıyla cereyana bağlayın.

KULLANIM


- Davlumbaz mutfak kokularını gidermek adına ev kullanımı için tasarlanmıştır.
- Davlumbazı asla tasarlandığı amaçlar haricinde kullanmayın.
- Davlumbaz çalışırken altında boşuna yanan yüksek ateş asla bırakmayın.
- Ateş yoğunluğunu sadece tencere altında kalacak ve yanlardan taşmadığından emin olacak şekilde ayarlayın.
- Fritözler kullanım esnasında sürekli izlenmelidir: fazla ısınmış yağ, ateş alabilir.
- Davlumbaz altında flambe yapmayınız; yangın riski.
- Bu ev aleti, 8 yaş üstü çocuklar ve fiziksel, duyuusal veya akli yetersizliği olan veya tecrübe ve bilgi eksikliği olan kişilerce bu kişilerin güvenliğinden sorumlu olan kişilerin gözetimi altında veya ev aletinin kullanımı ile ilgili talimatlar kendilerine verildiği durumlarda kullanılabilir. Çocuklar, ev aleti ile oynamamalıdır. Temizleme ve bakım gözetiminde olmadıklarında çocuklarca yapılmayacaktır.



- “**DİKKAT**: Pişirme aletleri ile kullanıldıklarında temas edilebilir parçalar ısınabilir.”

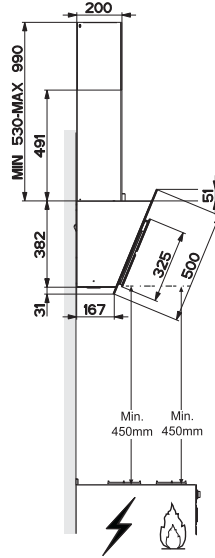
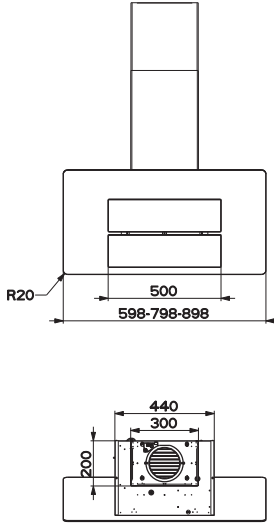
BAKIM

- Herhangi bir bakım işlemine başlamadan evvel ev aletini kapatın veya ana güç kaynağından fişini çekin.
- Belirlenmiş zaman sonunda filtreleri temizleyin ve/veya değiştirin (Yangın tehlikesi).
- Yağ filtreleri her 2 ayda bir veya yoğun kullanım olması durumunda daha sık olarak temizlenmelidir ve bulaşık makinesinde yıkanabilirler.
- Aktif karbon filtresi yıkanabilir değildir, yeniden kullanılamaz ve her 4 ayda bir veya yoğun kullanım olması durumunda daha sık olarak değiştirilmelidir.
- "Temizliğin talimatlara uygun olarak yapılmadığı durumlarda yangın riski vardır."
- Davlumbazı nemli bir bez ve nötr sıvı deterjanla temizleyin.

Ürün üstündeki veya paketindeki  sembolü, bu ürünün evsel atık olarak değerlendirilmeyeceğinin göstergesidir. Elektrikli ve elektronik ekipmanın geri dönüşümü için uygun toplama noktasına teslim edilmelidir. Bu ürünün doğru şekilde bertaraf edildiğinden emin olarak, bu atık ürününün uygun olmayan şekilde işlenmesinden doğacak çevre ve insan sağlığı için potansiyel olumsuz sonuçların engellenmesine yardımcı olacaksınız. Bu ürünün geri dönüşümü ile ilgili daha detaylı bilgi için lütfen yerel yetkili ofisiniz, evsel atık bertaraf hizmeti veya ürünü satın aldığınız mağaza ile irtibata geçiniz.

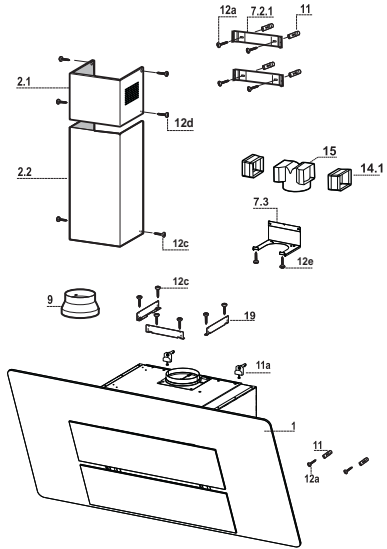
ÖZELLİKLER

Boyutlar

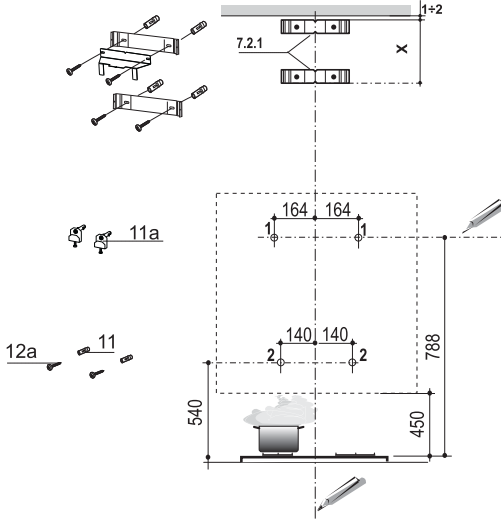


Komponentler

Ref.	Miktar	Ürün komponentleri
1	1	Kumandaları, ışık, vantilatör grupları, filtreleri ile birlikte bir davlumbaz gövdesi
2.1	1	Üst baca
2.2	1	Alt baca
9	1	Flanş
14.1	2	Hava Çıkışı Uzatma Rakoru
15	1	Hava Çıkışı Rakoru
19	3	Baca Köşesi
Ref.	Miktar	Montaj komponentleri
7.2.1	2	Üst baca tespit unsurları
7.3	1	Rakor Destek Braketi
11	6	Dubel
11a	2	Dubel SB 12/10
12a	6	Vida 4,2 x 44,4
12c	8	Vida 2,9 x 6,5
12d	4	Vida 2,9 x 9,5
12e	2	Vida 2,9 x 12,7
Miktar	Dokümantasyon	
1	Talimat El Kitabı	



Kenarların Delinmesi ve Askıların Sabitlenmesi



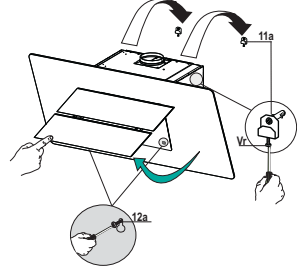
Duvar üzerinde çizin:

- Davlumbazın montajı için öngörülen bölgenin ortasında, tavan veya en uç yüksekliğe kadar dikey bir çizgi;
- Pişirme düzleminin min. 788 mm üstünde yatay bir çizgi.
- Referans dikey çizginin 164 mm sağında yatay çizgi üzerine bir nokta **(1)** işaretleyin.
- Bu işlemi, hizayı sağlayarak karşı tarafta da tekrarlayın.
- Belirtildiği şekilde, referans dikey çizginin 140 mm, ve pişirme düzleminin 540 mm üstüne bir referans nokta **(2)** işaretleyin.
- Bu işlemi, hizayı sağlayarak karşı tarafta da tekrarlayın.
- İşaretli noktaları **(1)** $\varnothing 12$ mm delin.
- İşaretli noktaları **(2)** $\varnothing 8$ mm delin.
- **11a** askılı bağlantı parçalarını deliklere **(1)** yerleştirin ve vidalayın.
- **11** no.lu dübeli deliklere **(2)** yerleştirin.

- Askı **7.2.1**'i belirtilen şekilde, ortasını (çentik) referans dikey çizgiye hizalayarak, tavan veya en uç yükseklikten 1-2 mm'ye dayayın.
- Askı deliklerinin ortalarını işaretleyin.
- Askı **7.2.1**'i şekilde gösterildiği şekilde, ortasını (çentik) referans dikey çizgiye hizalayarak ilk askının altına X mm'de dayandırın (X = donanımdaki Üst Baca yüksekliği).
- Askı deliklerinin ortalarını işaretleyin.
- İşaretli noktaları $\varnothing 8$ mm delin.
- **11** no.lu dübelleri deliklere yerleştirin.
- Cihaz donanımında verilen vidaları **12a** (4,2 x 44,4) kullanarak alt Braketi **7.2.1** sabitleyiniz.
- Üs Braket **7.2.1** ile rakor destek Braketini **7.3** cihaz donanımında verilen 2 adet vidayı **12a** (4,2 x 44,4) kullanarak birlikte sabitleyiniz.

Davlumbaz Gövdesinin Montajı

- Kanadı açınız (“Panelin Açılması” paragrafına bakınız).
- Yağ önleyici Filtreleri uygun kulpları tutarak çıkartın.
- İşlem öncesi **11a** askıların iki **Vr** vidasını ayarlayın.
- Davlumbaz gövdesini 2 **11a** askısına takın.
- Davlumbaz gövdesi içinden, Davlumbaz gövdesini hizalamak için **Vr** vidalarla oynayın.
- Güvenlik vidalarını **12a** takın.
- Kapakları/kapağı kapatın.

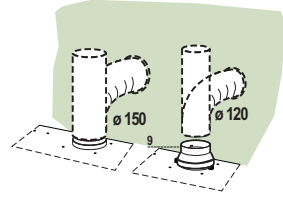


Bağlantılar

ASPIRATÖRLÜ MODEL HAVA ÇIKIŞI

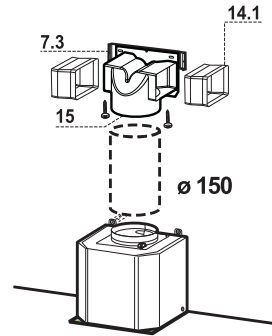
Aspiratörlü modelin montajı için, davlumbaz, montörün seçeceği 150 yada 120 mm çapında sert veya esnek bir boru ile çıkış kanalına bağlanmalıdır.

- $\varnothing 120$ mm çapında boru ile bağlantı için, redüksiyon flanşını (9) davlumbaz gövdesi çıkışına yerleştiriniz.
- Boruyu uygun kelepçelerle sıkarak sabitleyiniz. Bu malzeme davlumbaz donanımıyla birlikte verilmemiştir.
- Varsa aktif karbonlu koku alma filtrelerini çıkarınız.



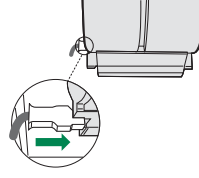
FİLTRE VERSİYONUNDA BAĞLANTILAR

- Rakor Uzantılarını **14.1** diğer rakora takınız **15**.
- Soketi **15** destek mesnedine **7.3** yerleştirin ve bir vida ile sabitleyin.
- Rakor uzantıları çıkışının **14.1** hem dikey hem yatay planda baca ağzlarına denk gelmesine dikkat ediniz.
- Rakoru **15** montörün seçeceği sert yada esnek 150 mm çapında bir boru ile davlumbaz gövdesi Çıkışına bağlayınız.
- Aktif karbonlu koku filtresinin mevcut olduğundan emin olunuz.



ELEKTRİK BAĞLANTISI

- Davlumbazı şebeke cereyanına bağlar-ken aray temas aralığı en az 3 mm olan çift kutuplu bir elektrik anahtarı koyunuz.
- Yağ tutucu filtreleri çıkarınız (bakınız "Bakım" paragrafı) ve besleme kablosu soketinin aspiratör prizine iyice takılmış olduğundan emin olunuz.



Bacanın Montajı

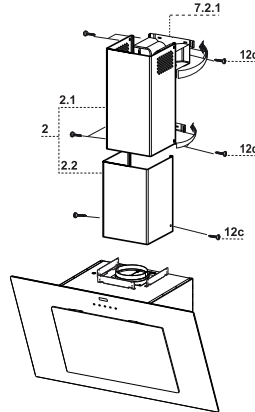
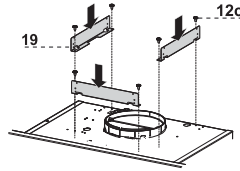
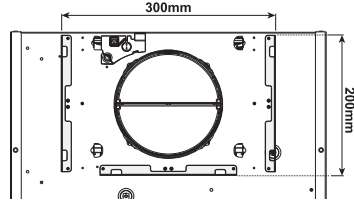
- Eğer yerinden çıkarıldıysa, Bacanın **19** açılı kısmını yuvasına 6 adet vidayı **12c** sıkarak sabitleyin.

Üst baca

- Yan şeritleri hafifçe genişletiniz, **7.2.1** bağlama bileziklerinin arkasına takınız ve iyice kapatınız.
- Donanımdaki 4 adet **12d** (2,9 x 9,5) vida ile askıya yanlamasına sabitleyiniz.

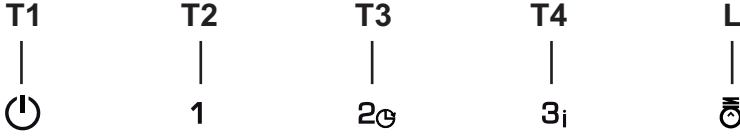
Alt baca

- Bacanın yan şeritlerini hafifçe genişletiniz, bunları üst Baca ile duvarın arasına takınız ve iyice kapatınız.
- Donanımdaki 2 adet **12c** (2,9 x 6,5) vidayı kullanarak, yanları Bacanın **19** açılı kısmına sabitleyin.



KULLANIM

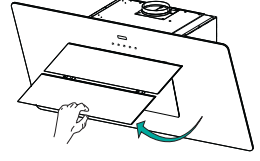
Kumanda panosu



Tuş	Fonksiyon	
T1	Motoru durdurur.	
T2	Birinci hızda motoru çalıştırır.	T1+T2 tuşları yanar.
T3	İkinci hızda motoru çalıştırır.	T1+T3 tuşları yanar.
	2 Saniye basılması 30 dakikalık uyku modunun etkinleşmesini sağlar (Motor + Işıklar). Bir fonksiyon aktifken işlem hızını değiştirebilirsiniz.	İlgili tuşlar T1+ (T2 veya T3 veya T4) yanıp söner.
T4	Üçüncü hızda motoru çalıştırır	T1+T4 tuşları yanar.
	2 Saniye basmak 6 dakika için yoğun hızda çalışmayı etkin duruma getirir. Bu sürenin sonunda, ayarlanmış olan bir önceki hıza geri döner. Pişirme sırasındaki dumanın fazla yayılmasını engellemek için uygundur.	Tuş yanıp söner.
L	Aydınlatma tesisatını maksimum yoğunlukta açar ve kapatır.	Tuş ışığı açık

Panelin açılması

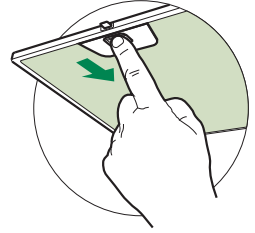
- Panoyu çekerek açın.
- Panel her konumda kapalı olmalıdır.
- Dış taraftan nemli bir bez ve sıvı nötr deterjan ile temizleyiniz.
- İç taraftan nötr deterjan ve nemli bez kullanmak sureti ile temizleyiniz; ıslak bez veya sünger kullanmayınız, su sıkmayınız, aşındırıcı maddeler kullanmayınız.



Yağ tutucu filtreler

METALİK YAĞ TUTUCU FİLTRELERİN TEMİZLENMESİ

- Bu filtreler bulaşık makinasında da yıkanabilir ve normal kullanıldıklarında iki ayda bir, yoğun kullanım halinde ise daha sıkça yıkanmaları gereklidir.
- Çekerek Konfor Panelleri'ni açınız.
- Filtreyi grubun arka bölümüne doğru iterek ve aynı anda aşağıya doğru çekerek çıkartın.
- Bükülmemesine özen göstererek emme panelini yıkayın ve kurmadan önce kurumasını bekleyin.
- Tutamağın dış görünür tarafta olduğuna dikkat ederek filtreleri tekrar monte edin.
- Konfor panellerini kapatınız.

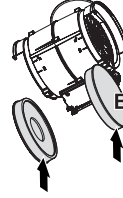
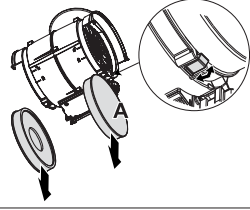


Koku Önleyici Aktif Karbon Filtreler (Filtreli Sistem)

Aktif karbon filtresi yıkanamaz ve tekrar kullanılamaz, yaklaşık her 4 aylık kullanımdan sonra veya daha sık yıkanması gerekir, özellikle yoğun kullanım içindir.

DEĞİŞTİRME

- Comfort Panellerini çekerek açınız.
- Yağ önleyici filtreleri çıkarınız.
- Dolmuş olan aktif karbon koku önleyici filtreleri resimde gösterildiği şekilde (A) çıkarınız.
- Yeni Filtreleri belirtilen şekilde (B) takınız.
- Yağ önleyici filtreleri yeniden takınız.
- Comfort Panellerini kapatınız.



Aydınlatma

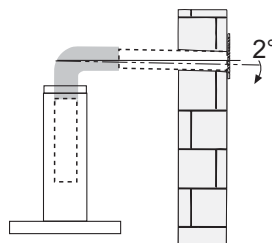
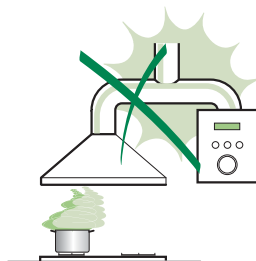
- Değiştirmek için Teknik Servisle bağlantı kurun ("Edinmek için teknik servisle bağlantı kurun").

REKOMMENDATIONER OCH TIPS

- △ Bruksanvisningen refererar till olika modeller av denna apparat. Med anledning av detta kan det finnas beskrivningar av enskilda egenskaper som inte gäller den specifika apparaten.

INSTALLATION

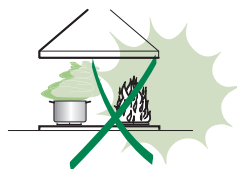
- Tillverkaren ansvarar inte för eventuella skador som orsakas av felaktig installation eller användning.
- Min. säkerhetsavstånd mellan spishällen och köksfläkten är 650 mm (vissa modeller kan installeras på en lägre höjd; se avsnittet gällande drift- och installationsmått).
- Kontrollera att nätspänningen motsvarar den som anges på märkplåten inuti köksfläkten.
- För apparater i klass I, säkerställ att bostadens elsystem har en lämplig jordanslutning. Anslut köksfläkten till en rökgaskanal med en min. rördiameter på 120 mm. Sträckan där matos avleds ska vara så kort som möjligt.
- Anslut inte fläkten till rökgaskanaler för förbränningsrök från värmepannor, öppna spisar o.s.v.
- Om köksfläkten används i kombination med andra apparater som inte är eldrivna (t.ex. gasdrivna apparater), ska du sörja för en tillräcklig ventilation av lokalen för att förhindra returflöde av förbränningsgas. I köket ska det finnas en öppning i direkt förbindelse med utsidan för att garantera tillflödet av ren luft. När köksfläkten används i kombination med andra apparater som inte är eldrivna, får inte lokalens negativa lufttryck överskrida 0,04 mbar för att förhindra att rök sugas tillbaka in i lokalen via köksfläkten.
- Om elkabeln skadas, ska den bytas av tillverkaren eller av servicecentret för att undvika varje risk.



- Om installationsanvisningarna för gasspishällen anger ett större avstånd än det ovan angivna, måste det beaktas. Följ gällande lagstiftning angående utsugning av luft.
- Använd endast skruvar och beslag som är lämpliga för köksfläkten.
Obs! Om det inte installeras skruvar och fästanelag som överensstämmer med dessa anvisningar kan det leda till risk för elektrisk stöt.
- Anslut köksfläkten till elnätet genom att använda en tvåpolig brytare som har min. 3 mm kontaktavstånd.

ANVÄNDNING

- Köksfläkten har uteslutande konstruerats för hushållsbruk, för att avlägsna matos i köket.
- Använd aldrig köksfläkten för andra ändamål än vad den är konstruerad för.
- Se till att det aldrig uppkommer höga lågor under köksfläkten när den är igång.
- Justera lågans styrka så att den endast berör kokkärlets botten och inte slickar utmed dess sidor.
- Fritöserna ska kontrolleras hela tiden under användningen. Den överhettade oljan kan ta eld.
- Flambra inte under köksfläkten. Det finns risk för eldsvåda.
- Denna apparat får användas av barn (över 8 år), personer med nedsatt fysisk, sensorisk eller mental funktionsförmåga eller personer som saknar erfarenhet eller kunskap om hur den används, under förutsättning att de övervakas av någon som kan ansvara för deras säkerhet eller som har lärt dem hur apparaten används på ett säkert sätt och gjort dem medvetna om riskerna. Barn får inte leka med apparaten. Rengöring och underhåll får inte utföras av barn utan tillsyn av en vuxen.




- **WARNING!** De åtkomliga delarna kan bli mycket varma under användningen av spisar, matlagingsapparater o.dyl.

UNDERHÅLL

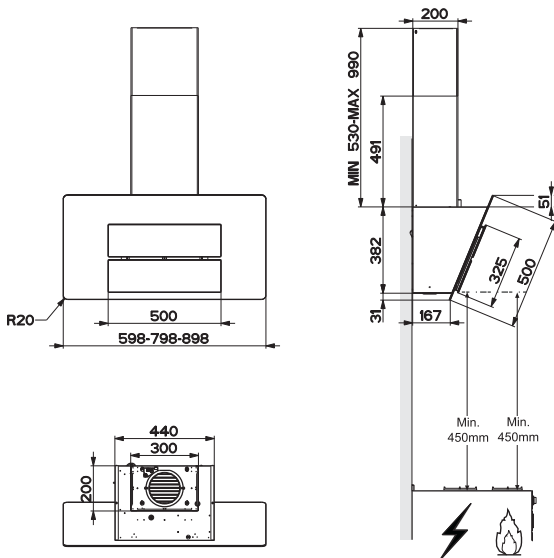
- Stäng av eller frånkoppla apparaten från elnätet före rengöring eller underhåll.
- Rengör och/eller byt ut filtren efter den angivna tidsperioden (brandrisk).
- Fettfiltren ska rengöras varannan månad eller oftare vid intensiv användning. De kan diskas i diskmaskin.
- Det aktiva kolfiltret kan varken diskas eller regenereras. Filtret ska bytas cirka var 4:e månad eller oftare vid intensiv användning.
- "Det föreligger brandrisk om rengöringen inte utförs enligt instruktionerna."
- Rengör köksfläkten med en fuktig trasa och ett neutralt flytande rengöringsmedel.



Symbolen  på apparaten eller emballaget anger att apparaten inte får hanteras som hushållsavfall. Den ska i stället lämnas in på en uppsamlingsplats för återvinning av el- och elektronikkomponenter. Genom att säkerställa att apparaten hanteras på rätt sätt bidrar du till att förebygga eventuella negativa miljö- och hälsoeffekter som kan uppstå om apparaten kasseras som vanligt avfall. För ytterligare upplysningar om återvinning av apparaten bör du kontakta lokala myndigheter, sophämtningstjänsten eller affären där du köpte apparaten.

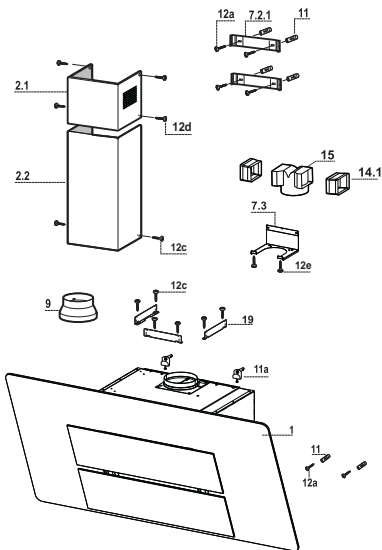
EGENSKAPER

Mått



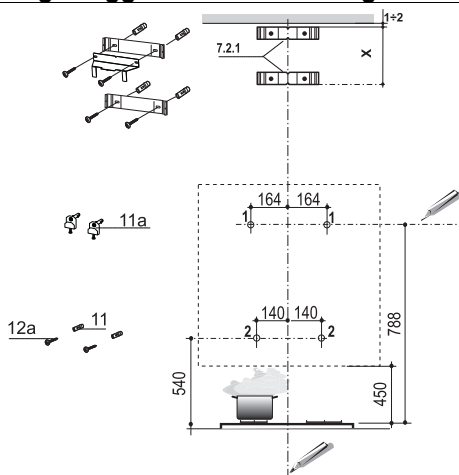
Komponenter

Ref.	Antal	Produktkomponenter
1	1	Köksfläktstomme komplett med: Reglage, Belysning, Fläktenhet, Filter
2.1	1	Övre skorsten
2.2	1	Undre skorsten
9	1	Reduktionsfläns 150-120
14.1	2	Förlängt anslutningsstycke för luftutsläpp
15	1	Anslutningsstycke för luftutsläpp
19	3	Skorstensvinkel
Ref.	Antal	Installationskomponenter
7.2.1	2	Konsoler för fastsättning av övre skorsten
7.3	1	Stödkonsol för anslutningsstycke
11	6	Expansionspluggar
11a	2	Expansionspluggar SB 12/10
12a	6	Skruvur 4,2 x 44,4
12c	8	Skruvur 2,9 x 6,5
12d	4	Skruvur 2,9 x 9,5
12e	2	Skruvur 2,9 x 12,7
Antal	Dokumentation	
1	Bruksanvisning	



INSTALLATION

Borring i väggen och fastsättning av konsoler

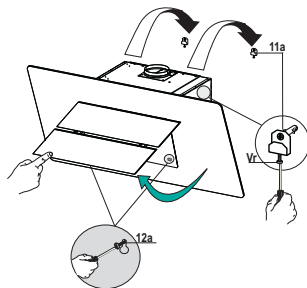


Markera på väggen:

- ett vertikalt streck upp till taket eller den övre gränsen, i mitten av köksfläktens monteringsområde;
 - ett horisontalt streck 788 mm min. över kokhällen.
 - Markera en punkt **(1)** på det horisontala strecket vid 164 mm till höger om det vertikala referensstrecket.
 - Upprepa detta moment från den motsatta delen, kontrollera nivelleringen.
 - Markera som angivet en referenspunkt **(2)** vid 140 mm från det vertikala referensstrecket, och 540 mm över kokhällen.
 - Upprepa detta moment från den motsatta delen, kontrollera nivelleringen.
 - Borra \varnothing 12 mm hål i de markerade punkterna **(1)**.
 - Borra \varnothing 8 mm hål i de markerade punkterna **(2)**.
 - Sätt i expansionspluggarna med konsolen **11a** i hålen **(1)** och skruva fast.
 - Sätt i expansionspluggen **11** i hålen **(2)**.
-
- Placera konsolen **7.2.1** 1-2 mm från taket eller den övre gränsen. Ställ in konsolens mitt (hack) på det vertikala referensstrecket.
 - Markera konsolens hål.
 - Placera konsolen **7.2.1** X mm under den första konsolen (X = höjd för medföljande övre skorsten) enligt anvisningarna. Ställ in konsolens mitt (hack) på det vertikala referensstrecket.
 - Markera konsolens hål.
 - Borra \varnothing 8 mm hål i de markerade punkterna.
 - Sätt i expansionspluggarna **11** i hålen.
 - Fäst den nedre konsolen **7.2.1** med de medföljande skruvarna **12a** (4,2 x 44,4).
 - Sätt ihop den övre konsolen **7.2.1** och stödkonsolen **7.3** med de medföljande två skruvarna **12a** (4,2 x 44,4).

Montering av köksfläktsstomme

- Öppna luckan/luckorna (se avsnitt Öppning av paneler).
- Ta bort fettfiltren genom att lossa hakarna.
- Justera de två skruvarna **Vr**, på konsolerna **11a**, vid början av förskruvningen.
- Haka fast köksfläktsstommen på de 2 konsolerna **11a**.
- Nivellera köksfläktsstommen inifrån med skruvarna **Vr**.
- Skruva fast säkerhetsskruvarna **12a**.
- Stäng luckan/luckorna.

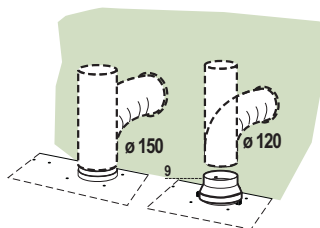


Anslutningar

ANSLUTNING AV VERSION MED FRÅNLUFTKANAL

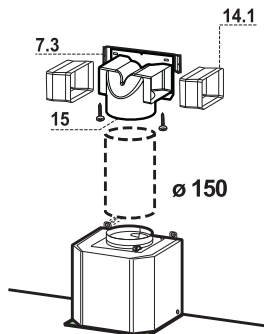
Vid installation av versionen med frånluftkanal, anslut köksfläkten till skorstenen med slang eller rör, \varnothing 150 eller 120 mm. Installatören kan fritt välja mellan de båda dimensionerna.

- För att installera en frånluftkanal \varnothing 120 mm, sätt en reducerfläns **9** på köksfläktens luftutsläpp.
- Fixera röret med hjälp av lämpliga rörklämmor (medföljer ej).
- Ta bort eventuella filter med aktivt kol.



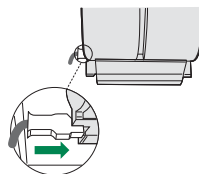
KOLFILTER

- För in förlängningsstyckena **14.1** i grenröret **15**.
- Sätt i anslutningen **15** i stödkonsolen **7.3** och fäst den med en skruv.
- Kontrollera att förlängningsstyckena sitter horisontellt och vertikalt uppriktade. Om så inte är fallet justera detta.
- Anslut grenröret **15** till köksfläkten genom att använda en fast eller en flexibel slang.
- Montera dit kolfilter



ELEKTRISK ANSLUTNING

- Anslut fläktkåpan till eluttaget och installera en tvåpolig brytare med en öppning på minst 3 mm emellan kontaktarna.
- Avlägsna fettfiltren (se avsnitt "Underhåll") och se till att nätsladdens kontaktled är rätt isatt i fläktens uttag



Montering av skorsten

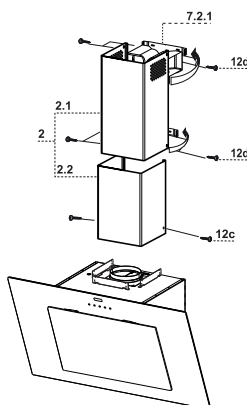
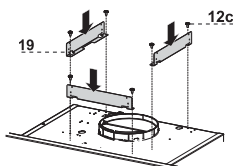
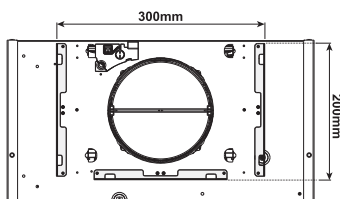
- Om skorstenens hörnfäste **19** har tagits bort, fäst det i kupan med 6 skruvar **12c**.

Skorsten, övre sektion

- Spänn ut sidorna på skorstenen något och haka fast dem bakom konsolerna **7.2.1** och stäng dem.
- Sätt fast sidorna i konsolerna med de fyra medföljande skruvarna **12d** (2,9 x 9,5).

Skorsten, nedre sektion

- Spänn ut sidorna på skorstenen något. Haka fast dem mellan den övre skorstenssektionen och väggen och stäng dem igen.
- Fäst skorstenens sida i skorstenens hörnfäste **19**, med de två medföljande skruvarna **12c** (2,9 x 6,5).



ANVÄNDNING

Manöverpanel

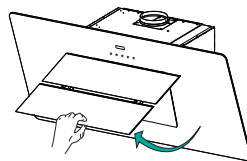


Knapp	Funktion	
T1	Stänger av motorn.	
T2	Stänger av motorn på hastighet 1	Knapparna T1+T2 tänds.
T3	Stänger av motorn på hastighet 2	Knapparna T1+T3 tänds.
	Håll in knappen i två sekunder för att aktivera avstängning med 30 minuters fördröjning (motor+belysning). Det är möjligt att byta hastighet med denna funktion aktiverad.	Knapparna T1+ (T2 eller T3 eller T4) blinkar.
T4	Stänger av motorn på hastighet 3	Knapparna T1+T4 tänds.
	Håll in knappen i två sekunder för att intensiv hastighet under 6 minuter, därefter återgår den till tidigare inställd hastighet. Lämplig för att hantera intensiv osutveckling.	Knappen blinkar.
L	Tryck en gång för arbetsbelysning.	Knapptryckning

UNDERHÅLL

Öppning av panel

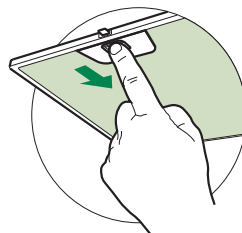
- Öppna panelen genom att dra i den.
- Panelen låses i vilket läge som helst som den ställs i.
- Rengör den utvändigt med en fuktig trasa och neutralt rengöringsmedel.
- Rengör den även invändigt med en fuktig trasa och neutralt rengöringsmedel; använd inte våta trasor eller svampar, inte heller vattenstålar; använd inte slipmedel.



Fettfilter

RENGÖRING AV SJÄLVBÄRANDE METALLFETTILTER

- Dessa kan även diskas i diskmaskin, de ska diskas varannan månad cirka eller oftare vid intensiv användning.
- Öppna Comfortpanelerna genom att dra i dem.
- Ta bort ett filter åt gången, tryck dem bakåt och dra dem samtidigt nedåt.
- Diska filtren utan att böja dem. Låt filtren torka före återmonteringen. (En eventuell färgförändring på filtrets övre yta, som kan inträffa med tiden, reducerar absolut inte filtrets effektivitet.)
- Montera filtren på nytt. Se till att handtaget vänder mot den synliga utsidan.
- Stäng comfortpanelerna igen.

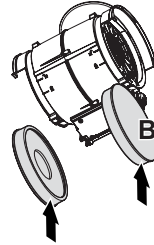
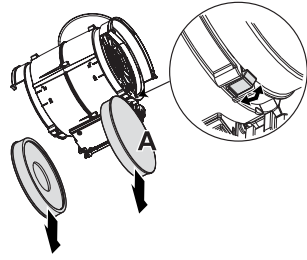


Luktfiler (filtrerande version)

Filtret kan inte diskas eller regenereras, det ska bytas ut var 4:e månad eller oftare vid en mer intensiv användning.

BYTE AV LUKTFILTER MED AKTIVT KOL

- Öppna Comfortpanelerna genom att dra i dem.
- Ta bort metallfettfiltren.
- Avlägsna de mättade luktfiltren med aktivt kol, som visas **(A)**.
- Montera de nya filtren, som visas **(B)**.
- Montera metallfettfiltren på nytt.
- Stäng Comfortpanelerna på nytt.



Belysning

- För byte kontakta servicecenter ("För inköpet vänd dig till ett servicecentra").



Franke S.p.a.
Via Pignolini,2
37019 Peschiera del Garda (VR)
www.franke.it

991.0442.581_ver2
D002631_01