

- IT** LIBRETTO DI USO
- EN** USER MANUAL
- FR** MANUEL D'UTILISATION
- DE** BEDIENUNGSANLEITUNG
- TR** KULLANIM KILAPÇIĐI
- ES** MANUAL DE USO
- PT** LIVRO DE INSTRUÇÕES PARA UTILIZAÇÃO
- GR** ΟΔΗΓΙΕΣ ΧΡΗΣΗΣ
- RU** РУКОВОДСТВО ПО ЭКСПЛУАТАЦИИ
- NL** GEBRUIKSAANWIJZING
- SE** BRUKSANVISNING
- PL** INSTRUKCJA UŻYTKOWANIA
- CZ** NÁVOD K POUŽITÍ

IT	3
EN	6
FR	9
DE	12
TR	15
ES	18
PT	21
GR	24
RU	27
NL	30
SE	33
PL	36
CZ	39

## **IT** Avvertenze e Suggerimenti

- Le Istruzioni per l'uso si riferiscono ai diversi modelli di questo apparecchio. Pertanto, si potrebbero trovare descrizioni di singole caratteristiche che non appartengono al proprio apparecchio specifico.
- Il fabbricante non potrà ritenersi responsabile per eventuali danni risultanti da un'installazione o utilizzazione impropria.
- Controllare che la tensione di rete corrisponda a quella indicata sulla targa dati applicata all'interno della cappa.
- Per gli apparecchi di Classe I, controllare che la rete di alimentazione domestica disponga di un adeguato collegamento a massa. Collegare l'aspiratore al condotto dei fumi mediante un tubo con diametro minimo di 120 mm. Il percorso dei fumi deve essere il più corto possibile.
- Non collegare la cappa aspirante ai condotti fumari che trasportano fumi di combustione (per es. caldaie, camini ecc.).
- Se l'aspiratore è utilizzato in combinazione con apparecchi non elettrici (per es. apparecchi a gas), deve essere garantito un sufficiente grado di aerazione nel locale per impedire il ritorno di flusso dei gas di scarico. La cucina deve avere un'apertura comunicante direttamente con l'esterno per garantire l'afflusso di aria pulita. Quando la cappa per cucina è utilizzata in combinazione con apparecchi non alimentati dalla corrente elettrica, la pressione negativa nel locale non deve superare 0,04 mbar per evitare che i fumi vengano

riaspirati nel locale dalla cappa.

- In caso di danneggiamento del cavo di alimentazione, occorre farlo sostituire dal produttore o dal reparto di assistenza tecnica per evitare qualsiasi rischio.
  - Devono essere rispettate tutte le normative riguardanti lo scarico dell'aria.
  - Usare solo viti e minuteria di tipo idoneo per la cappa.
- Avvertenza:** la mancata installazione delle viti o dei dispositivi di fissaggio in conformità alle presenti istruzioni può comportare rischi di scosse elettriche.
- Collegare la cappa all'alimentazione di rete mediante un interruttore bipolare con distanza tra i contatti di almeno 3 mm.


## **Uso**

- La cappa aspirante è progettata esclusivamente per l'uso domestico allo scopo di eliminare gli odori dalla cucina.
- Non usare mai la cappa per scopi diversi da quelli per cui è stata progettata.
- Le friggitorici devono essere costantemente controllate durante l'uso: l'olio surriscaldato potrebbe incendiarsi.
- Non cuocere al flambé sotto la cappa: si potrebbe sviluppare un incendio.
- Questo apparecchio può essere utilizzato da bambini di età non inferiore a 8 anni e da persone con ridotte capacità psico-fisico-sensoriali o con esperienza e conoscenze insufficienti, purché attentamente sorvegliati e istruiti su come utilizzare in modo sicuro l'apparecchio e sui pericoli

che ciò comporta. Assicurarsi che i bambini non giochino con l'apparecchio. Pulizia e manutenzione da parte dell'utente non devono essere effettuate da bambini, a meno che non siano sorvegliati.

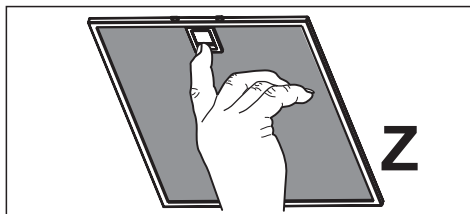
- **“ATTENZIONE:** le parti accessibili possono diventare molto calde durante l'uso degli apparecchi di cottura”.

## Manutenzione

- Il simbolo  sul prodotto o sulla sua confezione indica che il prodotto non può essere smaltito come un normale rifiuto domestico. Il prodotto da smaltire deve essere conferito presso un apposito centro di raccolta per il riciclaggio dei componenti elettrici ed elettronici. Assicurandosi che questo prodotto sia smaltito correttamente, si contribuirà a prevenire potenziali conseguenze negative per l'ambiente e per la salute che potrebbero altrimenti derivare dal suo smaltimento inadeguato. Per informazioni più dettagliate sul riciclaggio di questo prodotto, contattare il Comune, il servizio locale di smaltimento rifiuti oppure il negozio dove è stato acquistato il prodotto.
- Spegnere o scollegare l'apparecchio dalla rete di alimentazione prima di qualunque operazione di pulizia o manutenzione.
- Pulire e/o sostituire i filtri dopo il periodo di tempo specificato (pericolo di incendio).
- Il Filtro antiodore al Carbone attivo è rigenerabile. Vanno seguite le indicazioni riportate sul Kit stesso sia per metodologia di rigenerazione che per tempistica di

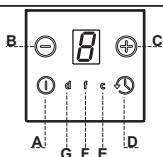
sostituzione.

- Filtri antigrasso **Z** Sono lavabili anche in lavastoviglie, e necessitano di essere lavati ogni 2 mesi circa di utilizzo o più frequentemente, per un uso particolarmente intenso.



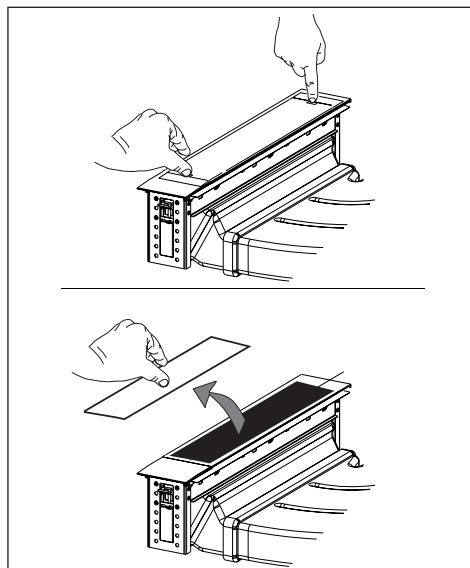
- Per la pulizia delle superfici della Cappa è sufficiente utilizzare un panno umido e detersivo liquido neutro.

# Comandi



Tasto	Funzione	Display
<b>A</b>	Accende/Spegne il motore alla Prima Velocità.	Visualizza <b>1</b>
<b>B</b>	Decrementa la Velocità del motore passando per 4 Step: b - 3 - 2 - 1 b= Velocità Intensiva temporizzata a 6 minuti.  Con l'allarme filtri in corso premendo il tasto per circa 3 secondi si effettua il reset dell'allarme. Tali segnalazioni sono visibili solo a motore spento.	Visualizza <b>1, 2, 3, o b</b>  visualizza <b>8</b> per tre volte
<b>C</b>	Incrementa la Velocità del motore passando per 4 Step: 1 - 2 - 3 - b b= Velocità Intensiva temporizzata a 6 minuti.  Tenendo il tasto premuto per circa 2 secondi, si Attiva/Disattiva l'allarme dei Filtri al Carbone attivo. Tali segnalazioni sono visibili solo a motore spento.	Visualizza <b>1, 2, 3, o b</b>  Visualizza <b>C</b> per 2 volte = Attivo Visualizza <b>C</b> per 1 volta = Disattivo
<b>D</b>	<b>Funzione Delay</b> Attiva/Disattiva la funzione Delay per lo spegnimento del motore dopo 15 minuti. Questa funzione non è attivabile durante la Velocità Intensiva. Si disattiva anche premendo il tasto OFF Motore.	Visualizza il simbolo <b>Ⓢ</b>
<b>E</b>	Il simbolo indicato si accende dopo 100 ore di funzionamento indicando l'allarme di saturazione dei Filtri Antigrasso.	<b>Ⓒ</b> Acceso/Spento.
<b>F</b>	Il simbolo indicato si accende dopo 200 ore di funzionamento indicando l'allarme di saturazione dei Filtri al Carbone Attivo.	<b>Ⓕ</b> Acceso/Spento.
<b>G</b>	Il simbolo indicato si accende quando è attiva la funzione Delay	<b>Ⓢ</b> Acceso/Spento.

**Attenzione:** Togliere il coperchio in vetro prima di iniziare ad utilizzare l'apparecchio.



## EN Recommendations and suggestions

---

- The Instructions for Use apply to several versions of this appliance. Accordingly, you may find descriptions of individual features that do not apply to your specific appliance.
- The manufacturer will not be held liable for any damages resulting from incorrect or improper installation.
- Check that the mains voltage corresponds to that indicated on the rating plate fixed to the inside of the hood.
- For Class I appliances, check that the domestic power supply guarantees adequate earthing. Connect the extractor to the exhaust flue through a pipe of minimum diameter 120 mm. The route of the flue must be as short as possible.
- Do not connect the extractor hood to exhaust ducts carrying combustion fumes (boilers, fireplaces, etc.).
- If the extractor is used in conjunction with non-electrical appliances (e.g. gas burning appliances), a sufficient degree of aeration must be guaranteed in the room in order to prevent the backflow of exhaust gas. The kitchen must have an opening communicating directly with the open air in order to guarantee the entry of clean air. When the cooker hood is used in conjunction with appliances supplied with energy other than electric, the negative pressure in the room must not exceed 0,04

mbar to prevent fumes being drawn back into the room by the cooker hood.

- In the event of damage to the power cable, it must be replaced by the manufacturer or by the technical service department, in order to prevent any risks.
  - Regulations concerning the discharge of air have to be fulfilled.
  - Use only screws and small parts in support of the hood.
- Warning:** Failure to install the screws or fixing device in accordance with these instructions may result in electrical hazards.
- Connect the hood to the mains through a two-pole switch having a contact gap of at least 3 mm.

## Use


---

- The extractor hood has been designed exclusively for domestic use to eliminate kitchen smells.
- Never use the hood for purposes other than for which it has been designed.
- Deep fat fryers must be continuously monitored during use: overheated oil can burst into flames.
- Do not flambè under the range hood; risk of fire.
- This appliance can be used by children aged from 8 years and above and persons with reduced physical, sensory or mental capabilities or lack of experience and knowledge if they have been given supervision or instruction concerning use of the appliance in a safe way and understand the hazards involved. Children shall not play with the appliance.

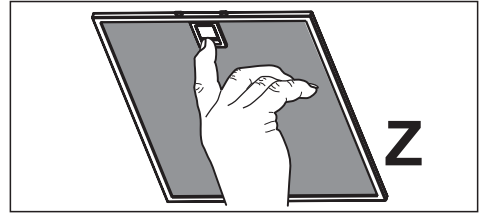
Cleaning and user maintenance shall not be made by children without supervision.

- “**CAUTION:** Accessible parts may become hot when used with cooking appliances.”

## Maintenance

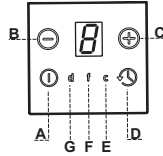
- The symbol  on the product or on its packaging indicates that this product may not be treated as household waste. Instead it shall be handed over to the applicable collection point for the recycling of electrical and electronic equipment. By ensuring this product is disposed of correctly, you will help prevent potential negative consequences for the environment and human health, which could otherwise be caused by inappropriate waste handling of this product. For more detailed information about recycling of this product, please contact your local city office, your household waste disposal service or the shop where you purchased the product.
- Switch off or unplug the appliance from the mains supply before carrying out any maintenance work.
- Clean and/or replace the Filters after the specified time period (Fire hazard).
- The Activated Charcoal odour filter can be regenerated. Follow the instructions provided on the Kit itself both for the regeneration method and for the replacement times.
- Grease filters **Z** The filters must be cleaned every 2 months of operation, or more frequently for

particularly heavy usage, and can be washed in a dishwasher.



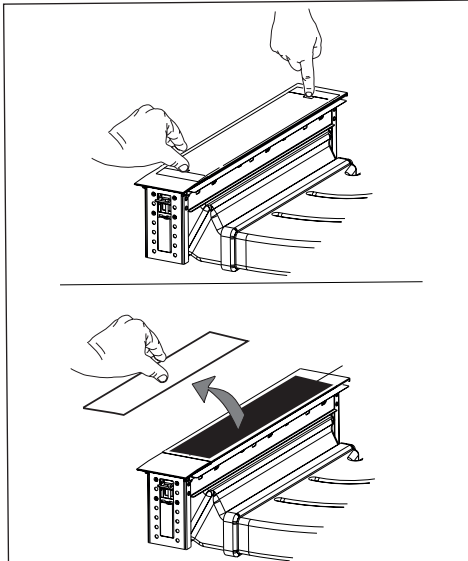
- Clean the hood using a damp cloth and a neutral liquid detergent.

# Controls



Button	Function	Display
<b>A</b>	Turns the motor on/off at Speed One.	Displays <b>1</b>
<b>B</b>	Decreases the motor Speed in 4 steps: b - 3 - 2 - 1 b= Intensive speed timed to run for 6 minutes.	Displays <b>1, 2, 3, or b</b>
	When the filters alarm is triggered, the alarm can be reset by pressing and holding this button for approximately 3 seconds. These indications are only visible when the motor is turned off.	Displays <b>8</b> three times
<b>C</b>	Increases the motor Speed in 4 steps: 1 - 2 - 3 - b b= Intensive speed timed to run for 6 minutes.	Displays <b>1, 2, 3, or b</b>
	Press and hold for approximately 2 seconds to Enable/Disable the Activated Charcoal Filter alarm. These indications are only visible when the motor is turned off.	Displays <b>C</b> twice = Enabled Displays <b>C</b> once = Disabled
<b>D</b>	<b>Delay function</b> Activates / Deactivates the Delay Function, switching the motor off after 15 minutes. This function cannot be activated while at Intensive Speed. It can also be deactivated by pressing the Motor OFF button.	Displays the symbol
<b>E</b>	This symbol lights up after 100 hours in operation, indicating the Grease Filters saturated alarm.	On/Off.
<b>F</b>	This symbol lights up after 200 hours in operation, indicating the Activated Charcoal Filters saturated alarm.	On/Off.
<b>G</b>	This symbol lights up when the Delay function is enabled	On/Off.

**Warning:** Remove the glass cover before starting to use the appliance.





## FR Conseils et suggestions

- Les instructions pour l'utilisation se réfèrent aux différents modèles de cet appareil. Par conséquent, certaines descriptions de caractéristiques particulières pourraient ne pas appartenir spécifiquement à cet appareil.
- En aucun cas le fabricant ne peut être tenu pour responsable d'éventuels dommages dus à une installation ou à une utilisation impropre.
- Assurez-vous que la tension de votre secteur correspond à celle indiquée sur la plaque des données appliquée à l'intérieur de la hotte.
- Pour les appareils de Classe I, s'assurer que l'installation électrique de votre intérieur dispose d'une mise à la terre adéquate. Relier l'aspirateur au conduit de cheminée avec un tube d'un diamètre minimum de 120 mm. Le parcours des fumées doit être le plus court possible.
- Ne pas relier la hotte aspirante aux conduits de cheminée qui acheminent les fumées de combustion (par exemple de chaudières, de cheminées, etc.).
- Si vous utilisez l'aspirateur en combinaison avec des appareils non électriques (par ex. appareils à gaz), vous devez garantir un degré d'aération suffisant dans la pièce, afin d'empêcher le retour du flux des gaz de sortie. La cuisine doit présenter une ouverture communiquant directement vers l'extérieur pour garantir l'amenée d'air propre. Si vous utilisez la hotte de cuisine en combinaison avec des appareils non alimentés à l'électricité, la pression négative dans la pièce ne doit pas dépasser 0,04 mbar afin d'éviter que la hotte ne réaspire les fumées dans la pièce.

- Si le cordon d'alimentation est endommagé, veuillez le faire remplacer par le fabricant ou par un service après-vente agréé pour éviter tout risque d'accident.
- Toutes les normes concernant l'évacuation de l'air doivent être respectées.
- Utiliser exclusivement des vis et des petites pièces du type adapté pour la hotte.

**Attention:** toute installation des vis et des dispositifs de fixation non conforme aux présentes instructions peut entraîner des risques de décharges électriques.

- Brancher la hotte à l'alimentation de secteur avec un interrupteur bipolaire ayant une ouverture des contacts d'au moins 3 mm.


## Utilisation

- Cette hotte aspirante a été conçue exclusivement pour un usage domestique, dans le but d'éliminer les odeurs de cuisine.
- Ne jamais utiliser la hotte pour des objectifs différents de ceux pour lesquels elle a été conçue.
- Contrôler constamment les friteuses durant leur utilisation: l'huile surchauffée risque de s'incendier.
- Ne pas flamber des mets sous la hotte: sous risque de provoquer un incendie.
- Cet appareil n'est pas destiné à être utilisé par des enfants d'un âge inférieur à 8 ans, ni par des personnes dont les capacités physiques, sensorielles ou mentales sont diminuées ou qui ont une expérience et des connaissances insuffisantes, à moins que ces enfants ou ces personnes ne soient attentivement surveillés et instruits sur la manière d'utiliser cet appareil en sécurité et sur les dangers que cela

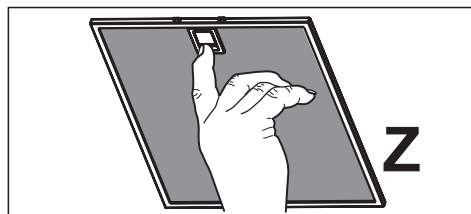
comporte. Assurez-vous que les enfants ne jouent pas avec cet appareil. Le nettoyage et l'entretien de la part de l'utilisateur ne doivent pas être effectués par des enfants, à moins que ce ne soit sous la surveillance d'une personne responsable.

- **ATTENTION:** les parties accessibles peuvent devenir très chaudes durant l'utilisation des appareils de cuisson.

## Entretien

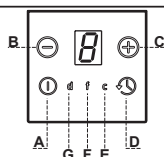
- Le symbole  marqué sur le produit ou sur son emballage indique que ce produit ne peut pas être éliminé comme déchet ménager normal. Lorsque ce produit doit être éliminé, veuillez le remettre à un centre de collecte prévu pour le recyclage du matériel électrique et électronique. En vous assurant que cet appareil est éliminé correctement, vous participez à prévenir des conséquences potentiellement négatives pour l'environnement et pour la santé, qui risqueraient de se présenter en cas d'élimination inappropriée. Pour toute information supplémentaire sur le recyclage de ce produit, contactez votre municipalité, votre déchetterie locale ou le magasin où vous avez acheté ce produit.
- Avant d'effectuer toute opération de nettoyage et d'entretien, éteindre ou débrancher l'appareil du secteur.
- Nettoyer et/ou remplacer les filtres après le délai indiqué (danger d'incendie).
- Le filtre anti-odeur à charbon actif est régénérable. Suivre les indications illustrées sur le kit en ce qui concerne la méthode de régénération et les délais de remplacement.
- Filtres anti-graisse **Z** Lavables au lave-vaisselle, ils doivent être lavés

environ tous les 2 mois d'emploi ou plus fréquemment en cas d'emploi particulièrement intense.



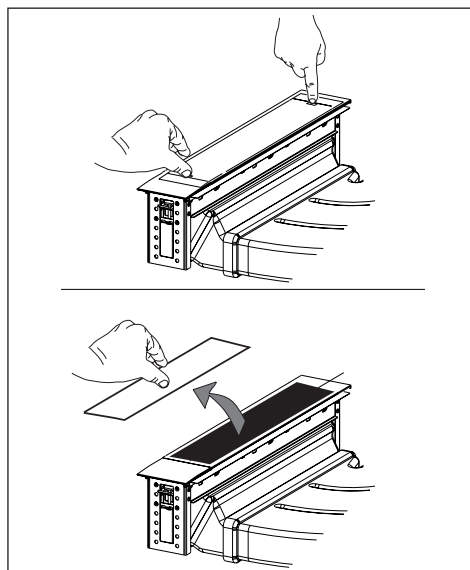
- Pour le nettoyage des surfaces de la hotte, il suffit d'utiliser un chiffon humide et détergent liquide neutre.

# Commandes



Touche	Fonction	Affichage
<b>A</b>	Démarre/coupe le moteur à la première vitesse.	Affiche <b>1</b>
<b>B</b>	Diminue la vitesse du moteur en passant par 4 étapes : b - 3 - 2 - 1 b = Vitesse intensive temporisée à 6 minutes.	Affiche <b>1, 2, 3, ou b</b>
	Quand l'alarme filtres est en cours, appuyer sur la touche pendant environ 3 secondes pour réinitialiser l'alarme. Ces indications ne sont visibles que lorsque le moteur est éteint.	Affiche <b>8</b> trois fois
<b>C</b>	Augmente la vitesse du moteur en passant par 4 étapes : 1 - 2 - 3 - b b = Vitesse intensive temporisée à 6 minutes.	Affiche <b>1, 2, 3, ou b</b>
	Garder l'appui sur la touche pendant environ 2 secondes, pour activer/désactiver l'alarme des filtres à charbon actif. Ces indications ne sont visibles que lorsque le moteur est éteint.	Affiche <b>C</b> 2 fois = Actif Affiche <b>C</b> 1 fois = Non actif
<b>D</b>	Fonction <b>Delay</b> Active/Désactive la fonction Delay pour éteindre le moteur après 15 minutes. Cette fonction n'est pas activable durant la vitesse intensive. La fonction se désactive aussi en appuyant sur la touche OFF Moteur	Affiche le symbole ⌚
<b>E</b>	Ce symbole s'allume après 100 heures de fonctionnement, en indiquant l'alarme de saturation des filtres à graisse.	🌀 Allumé/Éteint.
<b>F</b>	Ce symbole s'allume après 200 heures de fonctionnement, en indiquant l'alarme de saturation des filtres à charbon actif.	🕒 Allumé/Éteint.
<b>G</b>	Ce symbole s'allume lorsque la fonction Delay est active.	⌚ Allumé/Éteint.

**Attention :** Retirer le couvercle en verre avant de commencer à utiliser l'appareil



## **DE** Empfehlungen und Hinweise

- Diese Gebrauchsanleitungen beziehen sich auf die verschiedenen Modelle der Abzugshaube. Darum kann es möglich sein, dass die Beschreibung bestimmter Merkmale für das vorliegende Gerät nicht zutrifft.
- Der Hersteller haftet nicht für etwaige Schäden, die durch die fehlerhafte Installation oder falschen Gebrauch entstehen könnten.
- Kontrollieren Sie, ob die Netzspannung den Daten des Typenschildes im Innern der Haube entspricht.
- Für Geräte der Klasse I muss kontrolliert werden, ob das häusliche Versorgungsnetz korrekt geerdet ist. Die Absaughaube mit Hilfe eines Rohrs mit einem Mindestdurchmesser von 120 mm mit dem Rauchabzug verbinden. Der Verlauf des Rauchabzugs soll so kurz wie möglich sein.
- Die Abzugshaube darf nicht an einen Schacht angeschlossen werden, in den Rauchgase geleitet werden (z. B. von Heizkessel, Kaminen, usw.).
- Falls in dem Raum neben dem Abzug auch nicht mit Strom betriebene Geräte (zum Beispiel Gasgeräte) eingesetzt werden, muss für eine ausreichende Belüftung gesorgt werden, damit der Rückfluss der Abgase verhindert wird. Die Küche muss eine direkte Öffnung nach Außen aufweisen, damit ein ausreichender Luftaustausch gewährleistet wird. Wird die Abzugshaube zusammen mit nicht mit Strom betriebenen Geräte eingesetzt wird, darf der Unterdruck im Raum 0,04 mbar nicht überschreiten, damit die Abgase nicht wieder angesaugt

werden.

- Schadhafte Kabel müssen durch den Hersteller oder vom Kundendienst ausgewechselt werden, damit jedes Risiko ausgeschlossen wird.
- Es sind sämtliche Abluftvorschriften zu beachten.
- Nur für die Abzugshaube geeignete Schrauben und Kleinteile verwenden.  
**Achtung:** werden die Schrauben und Befestigungselemente nicht entsprechend der vorliegenden Anleitungen verwendet, besteht Stromschlaggefahr.
- Die Abzugshaube mittels zweipoligem Schalter mit einer Öffnung der Kontakte von mindestens 3 mm an das Netz anschließen.


## **Gebrauch**

- Die Abzugshaube wurde ausschließlich für den häuslichen Gebrauch entwickelt, um Kochdünste zu beseitigen.
- Die Haube darf nur für die ihr zugeordneten Zwecke benutzt werden.
- Fritteusen müssen während des Gebrauchs ständig überwacht werden: überhitztes Öl könnte sich entzünden.
- Auf keinen Fall unter der Haube flambieren: Brandgefahr.
- Kinder ab 8 Jahren und Personen mit eingeschränkten physischen, sensorischen oder psychischen Fähigkeiten, oder mit mangelnden Erfahrungen oder Kenntnissen dürfen nicht mit dem Gerät umgehen, es sei denn, sie werden von einer für ihre Sicherheit verantwortlichen Person beaufsichtigt oder angeleitet. Sicherstellen, dass

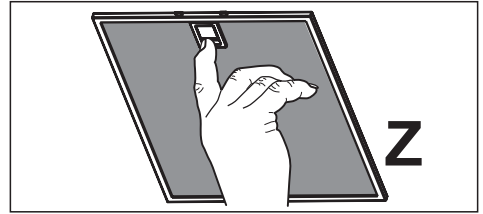
Kinder nicht mit dem Gerät herumspielen können. Reinigungs- und Wartungsarbeiten dürfen nicht von unbeaufsichtigten Kindern durchgeführt werden.

- **ACHTUNG:** Die zugänglichen Teile können während des Gebrauchs der Kochgeräte sehr heiß werden.

## Wartung

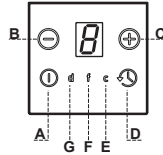
- Das Symbol  am Produkt oder auf der Verpackung weist darauf hin, dass das Gerät nicht als normaler Hausmüll entsorgt werden darf. Das ausrangierte Gerät muss vielmehr bei einer speziellen Sammelstelle für elektrische und elektronische Geräte abgegeben werden. Mit der vorschriftsmäßigen Entsorgung des Gerätes trägt der Benutzer dazu bei, schädliche Auswirkungen auf Umwelt und Gesundheit zu vermeiden. Weitere Informationen zum Recycling dieses Produktes können bei der zuständigen Behörde, der örtlichen Abfallbeseitigung oder bei dem Händler, der das Gerät verkauft hat, eingeholt werden.
- Vor Reinigungs- oder Wartungsarbeiten am Gerät muss dieses ausgeschaltet und spannungslos gemacht werden.
- Die Filter stets nach den angegebenen Intervallen reinigen oder auswechseln (Brandgefahr).
- Der Aktivkohle-Geruchsfilter ist regenerierbar. Es sind die Anweisungen über die Regenerierungsmethode und die Intervalle für das Auswechseln zu befolgen, die direkt am Kit angebracht sind.
- Fettfilter **Z** Sie müssen nach 2-mo-

natigem Betrieb bzw. bei starkem Einsatz auch häufiger gereinigt werden, was im Geschirrspüler möglich ist.



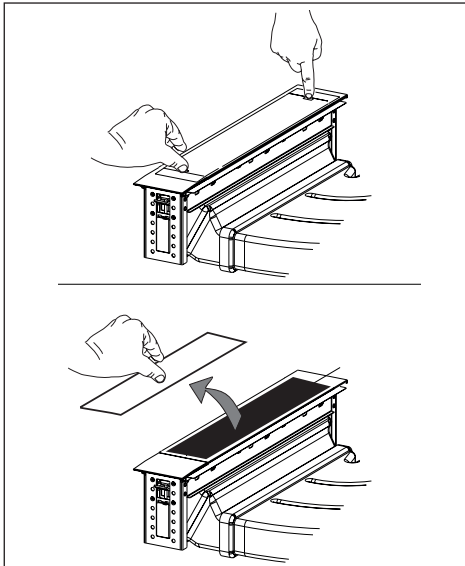
- Zur Reinigung der Haubenflächen Wir empfehlen ein feuchtes Tuch und ein mildes Flüssigreinigungsmittel.

# Bedienelemente



Taste	Funktion	Display
<b>A</b>	Schaltet den Motor bei der ersten Betriebsgeschwindigkeit ein/aus.	Visualisiert <b>1</b>
<b>B</b>	Verringert die Motordrehzahl über 4 Steps: b - 3 - 2 - 1 b= Auf 6 Minuten zeitgeregelte Intensivgeschwindigkeit.	Visualisiert <b>1, 2, 3,</b> oder <b>b</b>
	Bei laufendem Filteralarm wird durch 3 Sekunden anhaltendes Drücken der Taste ein Reset des Alarms ausgelöst. Derlei Anzeigen sind nur bei abgestelltem Motor sichtbar.	Visualisiert <b>8</b> drei Mal
<b>C</b>	Steigert die Motordrehzahl über 4 Steps: 1 - 2 - 3 - b b= Auf 6 Minuten zeitgeregelte Intensivgeschwindigkeit.	Visualisiert <b>1, 2, 3,</b> oder <b>b</b>
	Mit zirka 2 Sekunden langem Gedrückthalten der Taste wird der Alarm der Aktivkohlefilter aktiviert oder deaktiviert. Derlei Anzeigen sind nur bei abgestelltem Motor sichtbar.	Visualisiert <b>C</b> 2 Mal = Aktiviert Visualisiert <b>C</b> 1 Mal = Deaktiviert
<b>D</b>	<b>Funktion Delay</b> Aktiviert/deaktiviert die Delay-Funktion für das Abschalten des Motors nach 15 Minuten. Diese Funktion ist nicht verfügbar, wenn die Intensivgeschwindigkeit zugeschaltet ist. Wird auch durch Drücken der Taste Motor OFF deaktiviert.	Visualisiert das Symbol
<b>E</b>	Das angegebene Symbol schaltet sich nach 100 Betriebsstunden ein, um den Alarm für Sättigung der Fettfilter zu melden.	Ein/Aus.
<b>F</b>	Das angegebene Symbol schaltet sich nach 200 Betriebsstunden ein, um den Alarm für Sättigung der Aktivkohlefilter zu melden.	
<b>G</b>	Das angegebene Symbol schaltet sich ein, wenn die Delay-Funktion aktiv ist.	

**Achtung:** Vor Gebrauch des Gerätes den Glasdeckel abnehmen.



## TR Tavsiyeler ve öneriler

- Kullanım talimatları, bu ev aletinin çeşitli modelleri için geçerlidir. Aynı şekilde, bu ürünle ilgisi olmayan özelliklerin tanımlarını da görebilirsiniz.
- Yanlış veya hatalı montajdan doğan yaralanma ve hasarlar için imalatçı yükümlü olmayacaktır.
- Ana voltajın davlumbazın iç tarafına sabitlenmiş olan derecelendirme plakasındaki ile uyumlu olduğunu kontrol edin.
- I. sınıf ev aletleri için, ev güç kaynağının yeterli topraklama sağladığından emin olun. Aspiratörü egzoz bacasına minimum çapı 120 mm olan bir boru vasıtasıyla bağlayın. Baca hattı mümkün olduğu kadar kısa olmalıdır.
- Davlumbazı tutuşabilir gazlar taşıyan egzoz kanallarına bağlamayın (kazanlar, şömineler, vs.).
- Eğer davlumbaz elektrikli olmayan ev aletleri ile birlikte kullanılacaksa (ör. gazlı ev aletleri), egzoz gazının geri tepmesini engellemek adına odada yeterli derecede bir havalandırma olması garanti edilmelidir. Temiz havanın girişini garanti etmek adına mutfakta temiz hava girişini sağlayan bir açıklık olmalıdır. Davlumbazın elektrik dışında enerji veren ev aletleri ile birlikte kullanılması durumunda, davlumbazın gazları geri yollamasını engellemek adına odadaki negatif basınç 0,04 barı aşmamalıdır.
- Güç kablosuna zarar gelmesi

durumunda, herhangi bir riski engellemek adına imalatçı veya teknik servis birimince değiştirilmelidir.


- Hava deşarjı ile ilgili yönetmeliklere uyulması gerekir.
  - Davlumbazı desteklemek için sadece vida ve küçük parçalar kullanın.
- Uyarı:** İşbu talimatlar uyarınca vidaları veya sabitleme aletlerini kullanmamak elektrik tehlikelerine yol açabilir.
- Davlumbazı, arasında en az 3mm irtibat mesafesi olan iki kutuplu bir anahtar vasıtasıyla cereyana bağlayın.

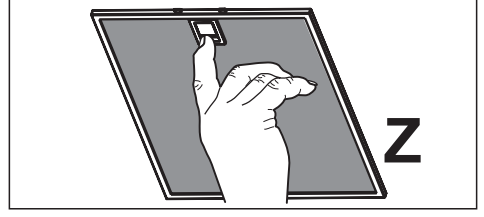
## Kullanım

- Davlumbaz mutfak kokularını gidermek adına ev kullanımı için tasarlanmıştır.
- Davlumbazı asla tasarlanmadığı amaçlar haricinde kullanmayın.
- Fritözler kullanım esnasında sürekli izlenmelidir: fazla ısınmış yağ, ateş alabilir.
- Davlumbaz altında flambe yapmayınız; yangın riski.
- Bu ev aleti, 8 yaş üstü çocuklar ve fiziksel, duyuşsal veya akli yetersizliği olan veya tecrübe ve bilgi eksikliği olan kişilerce bu kişilerin güvenliğinden sorumlu olan kişilerin gözetimi altında veya ev aletinin kullanımı ile ilgili talimatlar kendilerine verildiği durumlarda kullanılabilir. Çocuklar, ev aleti ile oynamamalıdır. Temizleme ve bakım gözetimde olmadıklarında çocuklarca yapılmayacaktır.
- **“DİKKAT:** Pişirme aletleri ile

kullanıldıklarında temas edilebilir parçalar ısınabilir.”

## Bakım

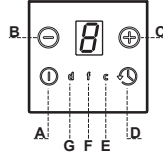
- Ürün üstündeki veya paketindeki  sembolü, bu ürünün evsel atık olarak değerlendirilmeyeceğinin göstergesidir. Elektrikli ve elektronik ekipmanın geri dönüşümü için uygun toplama noktasına teslim edilmelidir. Bu ürünün doğru şekilde bertaraf edildiğinden emin olarak, bu atık ürününün uygun olmayan şekilde işlenmesinden doğacak çevre ve insan sağlığı için potansiyel olumsuz sonuçların engellenmesine yardımcı olacaksınız. Bu ürünün geri dönüşümü ile ilgili daha detaylı bilgi için lütfen yerel yetkili ofisiniz, evsel atık bertaraf hizmeti veya ürünü satın aldığınız mağaza ile irtibata geçiniz.
- Herhangi bir bakım işlemine başlamadan evvel ev aletini kapatın veya ana güç kaynağından fişini çekin.
- Belirlenmiş zaman sonunda filtreleri temizleyin ve/veya değiştirin (Yangın tehlikesi).
- Koku önleyici Aktif Karbon Filtre yeniden oluşturulabilmektedir. Gerek rejenerasyon yöntemi için ve gerekse ikame zamanlaması için söz konusu Kit üzerinde belirtilen talimatlar izlenmelidir.
- Yağ tutucu filtreler **Z** Bu filtreler bulaşık makinasında da yıkanabilir ve normal kullanıldıklarında iki ayda bir, yoğun kullanım halinde ise daha sıkça yıkanmaları gereklidir.



- Cihazı nemli bir bez ve nötr bir sıvı deterjan kullanarak temizleyin.

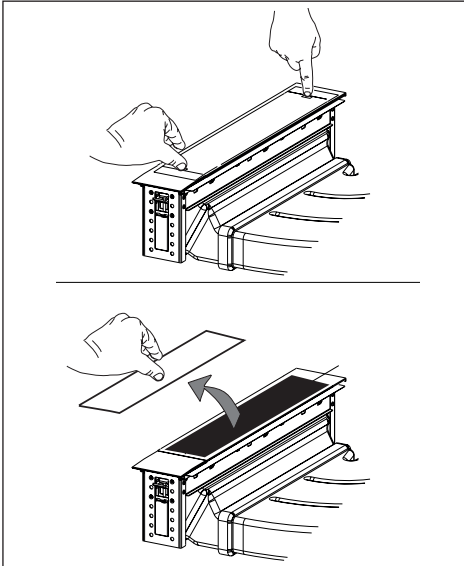


# Kontroller



Tuş	Fonksiyon	Ekran
A	Moturu birinci hızda çalıştırır/kapatır.	Göster 1
B	Şu 4 aşamadan geçerek motorun hızını azaltır: b - 3 - 2 - 1 b= 6 dakikalık zaman aşımına tabi yoğun hız. Filtre alarmı durumunda ilgili tuşa 3 saniye boyunca basarak alarmı sıfırlayabilirsiniz. Bu bildirimler sadece motor kapalı iken görüntülenir.	Göster 1, 2, 3, veya b Üç defa 8 göster
C	Şu 4 aşamadan geçerek motorun hızını artırır: 1 - 2 - 3 - b b= 6 dakikalık zaman aşımına tabi yoğun hız. Tuşa yaklaşık 2 saniye boyunca basıldığında, Aktif karbon Filtrelerinin alarmı devreye girer/devreden çıkar. Bu bildirimler sadece motor kapalı iken görüntülenir.	Göster 1, 2, 3, veya b 2 defa C göster = Devrede 1 defa C göster = Devre dışı
D	<b>Gecikme</b> Fonksiyonu 15 dakika sonra moturu kapatmak için gecikme fonksiyonunu devreye alır/devre dışı bırakır. Bu fonksiyon, yoğun hız esnasında devreye alınmaz. Aynı zamanda Motor OFF tuşuna basılarak da kapatılabilir.	Sembölü göster @
E	Belirtilen sembol, yağ filtrelerinin doygunluk alarmını belirterek, 100 saatlik çalışma sonrasında yanar.	Ⓒ Açık/Kapalı.
F	Belirtilen sembol, aktif karbon filtrelerinin doygunluk alarmını belirterek, 200 saatlik çalışma sonrasında yanar.	Ⓕ Açık/Kapalı.
G	Belirtilen sembol, gecikme fonksiyonu devreye alındığında yanar.	@ Açık/Kapalı.

**Dikkat:** Ekipmanı kullanmaya başlamadan önce, cam kapağı kaldırın.



## ES Consejos y sugerencias

- Las instrucciones de uso se aplican a varios modelos de este aparato. Por lo tanto, usted puede encontrar descripciones de características individuales que no pertenecen a su aparato en concreto.
- El fabricante no se hace responsable de los daños provocados por una instalación o uso indebido.
- Compruebe que la tensión de alimentación corresponda a la indicada en la placa de datos colocada en el interior de la campana.
- Para los aparatos de Clase I, compruebe que la red eléctrica doméstica tenga una conexión a tierra adecuada. Conecte la campana extractora al conducto de humo a través de un tubo con un diámetro mínimo de 120 mm. La trayectoria del humo debe ser lo más corta posible.
- No conecte la campana extractora a los conductos de humo que transportan humo de combustión (ej. calderas, chimeneas, etc.).
- Si la campana extractora se utiliza en combinación con aparatos no eléctricos (por ejemplo, aparatos de gas), debe garantizarse un grado suficiente de ventilación en el recinto para evitar el retorno del flujo de los gases de escape. La cocina debe tener una abertura comunicante directamente con el exterior para asegurar la entrada de aire fresco. Cuando se utiliza la campana para cocina en combinación con aparatos no alimentados por corriente eléctrica, la presión negativa en el recinto no debe superar los 0,04 mbar para evitar que el humo sea reaspirado en el recinto por la campana.

- En caso de daños en el cable de alimentación, éste debe ser sustituido por el fabricante o el departamento de servicio para evitar cualquier riesgo.
- Se tienen que respetar todas las normativas con respecto a la descarga del aire.
- Utilizar sólo los tornillos y accesorios metálicos de un tipo adecuado para la campana.
- **Advertencia:** No instalar tornillos o sujetadores de acuerdo con estas instrucciones puede provocar descargas eléctricas.
- Conectar la campana a la alimentación de red interponiendo un interruptor bipolar con distancia entre los contactos de por lo menos 3 mm.


## Uso

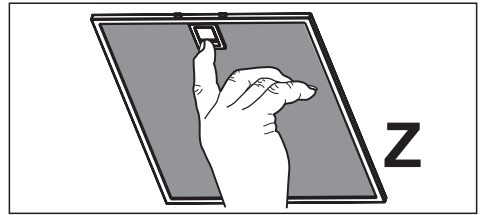
- La campana extractora está diseñada exclusivamente para uso doméstico, para eliminar los olores de la cocina.
- Nunca utilice la campana para fines distintos de aquellos para los que fue diseñada.
- Las freidoras deben ser controladas continuamente durante su uso: el aceite recalentado puede incendiarse.
- No realice flambeados bajo la campana: se podría producir un incendio.
- Este aparato puede ser usado por niños de edad no inferior a 8 años y por personas con reducidas capacidades psicológicas, físicas y sensoriales o con experiencia o conocimiento inadecuados, siempre que estén cuidadosamente supervisados e instruidos sobre cómo utilizar de forma segura el equipo y los peligros que esto implica. Asegúrese de que los niños no jueguen con el aparato. La limpieza y mantenimiento por parte del usuario no

deben ser realizados por los niños, a menos que sean supervisados.

- **ATENCIÓN:** las partes accesibles pueden calentarse mucho durante el uso de aparatos de cocción.

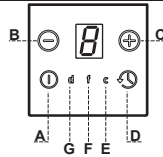
## Mantenimiento

- El símbolo  en el producto o en el embalaje indica que el producto no se debe considerar un desecho doméstico normal. El producto a eliminar se debe llevar a un centro de recogida apropiado para el reciclado de equipos eléctricos y electrónicos. Mediante la eliminación de este producto de manera apropiada, se contribuye a evitar consecuencias negativas para el medio ambiente y para la salud, que pudieran derivarse de una eliminación inadecuada del producto. Para obtener informaciones más detalladas sobre el reciclaje de este producto, ponerse en contacto con el ayuntamiento, el servicio local de eliminación de desechos o la tienda donde se compró el producto.
- Apague o desconecte el aparato de la red eléctrica antes de cualquier operación de limpieza o mantenimiento.
- Limpie y/o reemplace los filtros después del período de tiempo especificado (peligro de incendio).
- El filtro antiolor de carbón activo se puede regenerar. Se deben seguir las instrucciones del kit para la metodología de regeneración y para el tiempo de sustitución.
- Filtros antigrasa **Z** Se pueden lavar en el lavavajillas y requieren un lavado cada 2 meses aproximadamente o más a menudo si su uso es muy intenso.



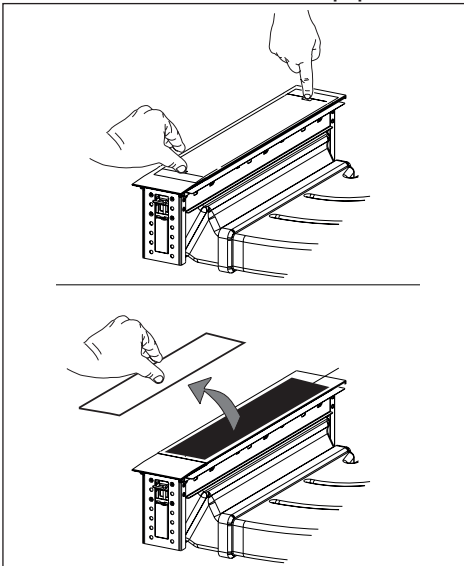
- Para limpiar las superficies de la campana es suficiente utilizar un trapo mojado y detergente líquido neutro.

# Mandos



Tecla	Función	Pantalla
<b>A</b>	Enciende/apaga el motor a la primera velocidad.	Visualiza <b>1</b>
<b>B</b>	Disminuye la velocidad del motor pasando por 4 pasos: b - 3 - 2 - 1 b= Velocidad intensiva temporizada en 6 minutos. Con la alarma de filtros activa, presionando la tecla durante unos 3 segundos se realiza el reset de la alarma. Estas indicaciones se ven solo con el motor apagado.	Visualiza <b>1, 2, 3, o b</b> visualiza <b>8</b> tres veces
<b>C</b>	Disminuye la velocidad del motor pasando por 4 pasos: 1 - 2 - 3 - b b= Velocidad intensiva temporizada en 6 minutos. Manteniendo presionado el botón durante unos 2 segundos, se activa/desactiva la alarma de los filtros de carbón activo. Estas indicaciones se ven solo con el motor apagado.	Visualiza <b>1, 2, 3, o b</b> Visualiza <b>C</b> dos veces = Activo Visualiza <b>C</b> una vez = Inactivo
<b>D</b>	Función <b>Delay</b> Activa/Desactiva la función de retardo para apagar el motor después de 15 minutos. Esta función no se activa durante la velocidad intensiva. Se desactiva también presionando la tecla OFF motor.	Visualiza el símbolo
<b>E</b>	El símbolo indicado se enciende después de 100 horas de funcionamiento indicando la alarma de saturación de los filtros antigrasa.	
<b>F</b>	El símbolo indicado se enciende después de 200 horas de funcionamiento indicando la alarma de saturación de los filtros de carbón activo.	
<b>G</b>	El símbolo indicado se enciende cuando se activa la función Delay	

**Atención:** Retirar la tapa de vidrio antes de comenzar a utilizar el equipo.



## PT Conselhos e sugestões

- As instruções para uso aplicam-se a vários modelos deste aparelho. Por isso, é possível que estejam aqui descritas algumas características do equipamento que não digam respeito ao seu aparelho específico.
- O fabricante declina toda e qualquer responsabilidade por eventuais danos decorrentes de instalação ou utilização incorreta ou imprópria.
- Verifique se a tensão da rede elétrica corresponde à indicada na chapa de características fixada no interior do exaustor.
- Para os aparelhos da Classe I, certifique-se de que a rede elétrica da habitação dispõe de um sistema eficaz de ligação à terra. Ligue o exaustor à conduta de fumos utilizando um tubo com diâmetro mínimo de 120 mm. O percurso do tubo de exaustão de fumo deve ser o mais curto possível.
- Não ligue o exaustor a condutas de exaustão que transportem fumos de combustão (caldeiras, lareiras, etc.).
- Se o exaustor for utilizado em conjunto com aparelhos não elétricos (por ex. aparelhos alimentados a gás), é necessário que haja no aposento ventilação suficiente para impedir o retorno dos gases de escape. Deve haver uma abertura na cozinha que comunique diretamente com o exterior, para garantir a entrada de ar limpo. Quando o exaustor é utilizado em conjunto com outros aparelhos não alimentados eletricamente, a pressão negativa no aposento não deve ultrapassar 0,04 mbar, para evitar que os fumos voltem a entrar

no aposento através do exaustor.

- No caso de danos no cabo elétrico, é necessário que seja substituído pelo serviço de assistência técnica, a fim de evitar quaisquer riscos.
- Devem ser respeitados todos os regulamentos em matéria de evacuação de ar.
- Utilize apenas parafusos e peças pequenas apropriadas para o exaustor.  
**Advertência:** a não utilização de parafusos ou elementos de fixação em conformidade com estas instruções pode causar riscos elétricos.
- Ligue o exaustor à fonte de energia através de um interruptor bipolar com, pelos menos, 3 mm de distância entre os contactos.


## Uso

- O exaustor foi concebido exclusivamente para uso doméstico, para eliminar os cheiros da cozinha.
- Nunca utilize o exaustor senão para o fim para que foi concebido.
- As fritadeiras devem ser vigiadas constantemente durante o funcionamento, porque as gorduras e óleos excessivamente aquecidos são facilmente inflamáveis.
- Não cozinhe flamejados debaixo do exaustor, porque há risco que incêndio.
- Este aparelho pode ser utilizado por crianças com idade igual ou superior a 8 anos e por pessoas com capacidades físicas, sensoriais ou mentais diminuídas ou com experiência e conhecimento insuficientes, desde que sejam vigiados e tenham recebido instrução sobre a utilização do aparelho de forma segura e com-

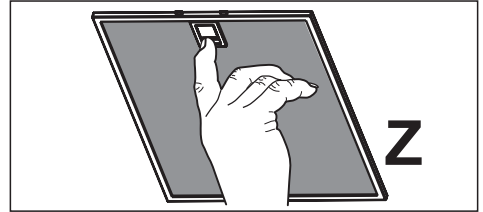
preendam os perigos que o seu uso comporta. As crianças não devem brincar com o aparelho. A limpeza e manutenção do aparelho não devem ser realizadas por crianças, a não ser que sejam vigiadas.

- **“CUIDADO:** As partes acessíveis podem aquecer muito durante a utilização dos aparelhos de cozedura.”

## Manutenção

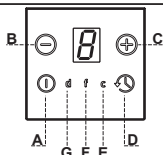
- O símbolo  colocado no produto ou na sua embalagem indica que o produto não pode ser eliminado como lixo doméstico. Deverá ser entregue num centro de recolha seletiva próprio para reciclagem de resíduos de equipamentos eléctricos e electrónicos. A eliminação correta deste produto contribui para evitar os possíveis efeitos negativos para o meio ambiente e a saúde que seriam criados pela manipulação imprópria dos seus resíduos. Para mais informações sobre onde entregar o produto para reciclagem, contacte a delegação local, os serviços municipais ou a loja onde comprou o produto.
- Desligue o interruptor de alimentação do aparelho ou retire a ficha da tomada de corrente, antes de realizar qualquer serviço de manutenção.
- Limpe e/ou substitua os filtros, respeitando os intervalos especificados pelo fabricante (perigo de incêndio).
- O filtro anti-odores de carvão ativo é regenerável. Devem ser respeitadas as indicações dadas no Kit, quer em relação ao método de regeneração quer aos prazos para substituição.

- Filtros antigordura **Z** Podem ser lavados em máquinas de lavar louça. A operação de lavagem deve ser feita de 2 em 2 meses de utilização, aproximadamente; com maior frequência se o aparelho for utilizado com muita intensidade



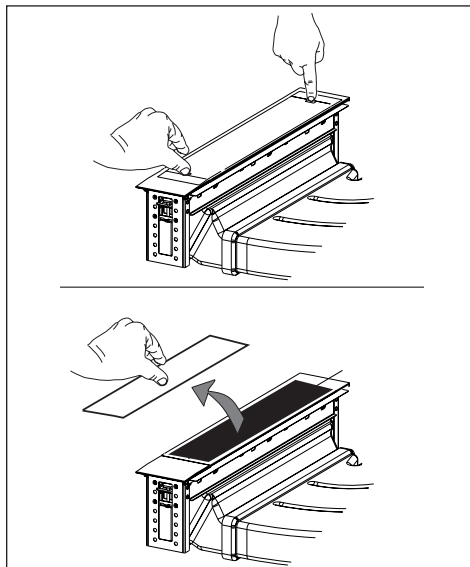
- Para limpar as superfícies do exaustor, é suficiente utilizar um pano húmido e detergente líquido neutro

# Comandos



Tecla	Função	Display
<b>A</b>	Liga/desliga o motor com velocidade I.	No display aparece <b>1</b>
<b>B</b>	Diminui a velocidade do motor, passando por 4 fases: b - 3 - 2 - 1 b= Velocidade Intensiva temporizada 6 minutos. Com o alarme dos filtros disparado, se o utilizador premir esta tecla durante cerca de 3 segundos, o sistema fará o reset do alarme. Estas indicações só são visíveis se o motor estiver desligado.	No display aparece <b>1, 2, 3, o b</b>  no display aparece <b>8</b> , três vezes
<b>C</b>	Aumenta a velocidade do motor, passando por 4 fases: 1 - 2 - 3 - b b= Velocidade Intensiva temporizada 6 minutos. Se a tecla for mantida pressionada, durante cerca de 2 segundos, ativar-se-á/desativar-se-á o alarme dos filtros de carvão ativo. Estas indicações só são visíveis se o motor estiver desligado.	No display aparece <b>1, 2, 3, o b</b>  No display aparece <b>C 2</b> vezes = Ativo No display aparece <b>C 1</b> vez = Inativo
<b>D</b>	<b>Função Delay</b> Ativa / desativa a função Delay, que desliga o motor após 15 minutos. Esta função não é ativável durante a Velocidade Intensiva. Também se desativa premindo a tecla OFF do motor.	No display aparece o símbolo $\text{Ⓜ}$
<b>E</b>	O símbolo indicado acende-se ao fim de 100 horas de funcionamento, indicando o alarme de saturação dos filtros antigordura.	$\text{Ⓢ}$ Aceso/Apagado.
<b>F</b>	O símbolo indicado acende-se ao fim de 200 horas de funcionamento, indicando o alarme de saturação dos filtros de carvão ativo.	$\text{Ⓣ}$ Aceso/Apagado.
<b>G</b>	O símbolo indicado acende-se quando está ativada a função Delay.	$\text{Ⓜ}$ Aceso/Apagado.

**Atenção:** Tire a tampa de vidro antes de começar a utilizar o aparelho.



## **GR** Συμβουλές και συστάσεις

- Οι οδηγίες χρήσης αναφέρονται σε διαφορετικά μοντέλα αυτής της συσκευής. Επομένως, μπορεί να συναντήσετε περιγραφές κάποιων χαρακτηριστικών που δεν ανήκουν στη δική σας συσκευή.
- Ο κατασκευαστής δεν μπορεί να θεωρηθεί υπεύθυνος για ενδεχόμενες ζημιές που οφείλονται σε ακατάλληλη εγκατάσταση ή χρήση.
- Βεβαιωθείτε ότι η τάση του δικτύου αντιστοιχεί στην τιμή που αναγράφεται στην πινακίδα χαρακτηριστικών στο εσωτερικό του απορροφητήρα.
- Για τις συσκευές Κλάσης I, βεβαιωθείτε ότι το οικιακό δίκτυο τροφοδοσίας είναι κατάλληλα γειωμένο. Συνδέστε τον απορροφητήρα στην καπνοδόχο με ένα σωλήνα με ελάχιστη διάμετρο 120 mm. Η διαδρομή των ατμών πρέπει να είναι όσο το δυνατόν συντομότερη.
- Μη συνδέετε τον απορροφητήρα σε αγωγούς απαγωγής καπναερίων που παράγονται από καύση (π.χ. λέβητες, τζάκια κλπ.).
- Αν χρησιμοποιείτε τον απορροφητήρα σε συνδυασμό με άλλες μη ηλεκτρικές συσκευές (π.χ. συσκευές υγραερίου), θα πρέπει να εξασφαλίσετε τον επαρκή αερισμό του χώρου ώστε να εμποδίσετε την επιστροφή των καπναερίων. Η κουζίνα πρέπει να διαθέτει ένα άνοιγμα που να επικοινωνεί απευθείας με το εξωτερικό ώστε να εξασφαλίζεται η είσοδος καθαρού αέρα. Όταν ο απορροφητήρας της κουζίνας χρησιμοποιείται σε συνδυασμό

με μη ηλεκτρικές συσκευές, η αρνητική πίεση του χώρου δεν πρέπει να υπερβαίνει τα 0,04 mbar έτσι ώστε να αποφεύγεται η επιστροφή των καπναερίων στο χώρο και η αναρρόφησή τους από τον απορροφητήρα.

- Σε περίπτωση ζημιάς του ηλεκτρικού καλωδίου, αυτό πρέπει να αντικατασταθεί από τον κατασκευαστή ή από το σέρβις, ώστε να προληφθεί κάθε κίνδυνος.
  - Πρέπει να τηρούνται όλοι οι κανονισμοί αναφορικά με την εκκένωση του αέρα.
  - Χρησιμοποιείτε μόνο βίδες και εξαρτήματα κατάλληλου τύπου για τον απορροφητήρα.
- Προειδοποίηση:** η μη τοποθέτηση των βιδών και των συστημάτων στερέωσης σύμφωνα με τις παρούσες οδηγίες, μπορεί να προκαλέσει ηλεκτροπληξία.
- Συνδέστε τον απορροφητήρα στο δίκτυο τροφοδοσίας παρεμβάλλοντας ένα διπολικό διακόπτη με άνοιγμα επαφών τουλάχιστον 3 mm.


## **Χρήση**

- Ο απορροφητήρας έχει μελετηθεί αποκλειστικά για οικιακή χρήση και για την απαγωγή των οσμών της κουζίνας.
- Ποτέ μη χρησιμοποιείτε τον απορροφητήρα για σκοπό διαφορετικό από εκείνον για τον οποίο έχει σχεδιαστεί.
- Οι φριτζές πρέπει να ελέγχονται συνεχώς όταν χρησιμοποιούνται: το καυτό λάδι μπορεί να πάρει φωτιά.
- Μην μαγειρεύετε φαγητά φλαμπέ κάτω από τον απορροφητήρα:

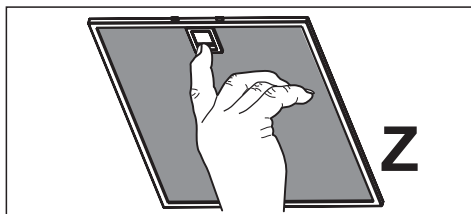


- μπορεί να προκληθεί πυρκαγιά.
- Αυτή η συσκευή μπορεί να χρησιμοποιηθεί από παιδιά ηλικίας άνω των 8 ετών και από άτομα με μειωμένες ψυχικές ή διανοητικές ικανότητες, ή από άτομα χωρίς πείρα και επαρκή γνώση, αρκεί να επιβλέπονται και εκπαιδεύονται στην ασφαλή χρήση της συσκευής και στους κινδύνους που απορρέουν από αυτή. Βεβαιωθείτε ότι τα παιδιά δεν παίζουν με τη συσκευή. Ο καθαρισμός και η συντήρηση δεν πρέπει να εκτελούνται από παιδιά, εκτός εάν επιβλέπονται.
  - **ΠΡΟΣΟΧΗ:** τα προσβάσιμα μέρη μπορεί να έχουν υψηλή θερμοκρασία κατά τη χρήση των συσκευών μαγειρέματος.

## Συντήρηση

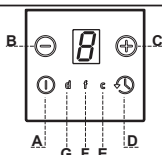
- Το σύμβολο  πάνω στο προϊόν ή πάνω στη συσκευασία του υποδεικνύει ότι το προϊόν δεν πρέπει να διατίθεται σαν ένα συνηθισμένο οικιακό απόρριμμα. Το προϊόν προς διάθεση πρέπει να παραδίδεται σε ένα κατάλληλο κέντρο συλλογής για την ανακύκλωση των ηλεκτρικών και ηλεκτρονικών συσκευών. Φροντίζοντας για τη σωστή διάθεση αυτού του προϊόντος, συμβάλλετε στην αποφυγή πιθανών αρνητικών επιπτώσεων για το περιβάλλον και την υγεία, που μπορεί να οφείλονται στην ακατάλληλη διάθεσή του. Για λεπτομερέστερες πληροφορίες σχετικά με την ανακύκλωση αυτού του προϊόντος, απευθυνθείτε στο Δήμο, στην τοπική υπηρεσία συλλογής απορριμμάτων ή στο κατάστημα από το οποίο αγοράσατε το προϊόν.

- Σβήνετε ή αποσυνδέετε τη συσκευή από το ηλεκτρικό δίκτυο πριν από οποιαδήποτε επέμβαση καθαρισμού ή συντήρησης.
- Καθαρίζετε ή/και αντικαθιστάτε τα φίλτρα μετά την καθορισμένη χρονική περίοδο (κίνδυνος πυρκαγιάς).
- Το φίλτρο ενεργού άνθρακα για οσμές μπορεί να αναγεννηθεί. Πρέπει να τηρούνται οι οδηγίες που αναγράφονται στο κιτ τόσο για τη μέθοδο αναγέννησης όσο και για το χρόνο αντικατάστασης.
- Φίλτρα για λίπη **Z** Μπορούν να πλυθούν στο πλυντήριο πιάτων και απαιτούν καθαρισμό τουλάχιστον κάθε 2 μήνες χρήσης ή συχνότερα σε περίπτωση ιδιαίτερα συχνής χρήσης.



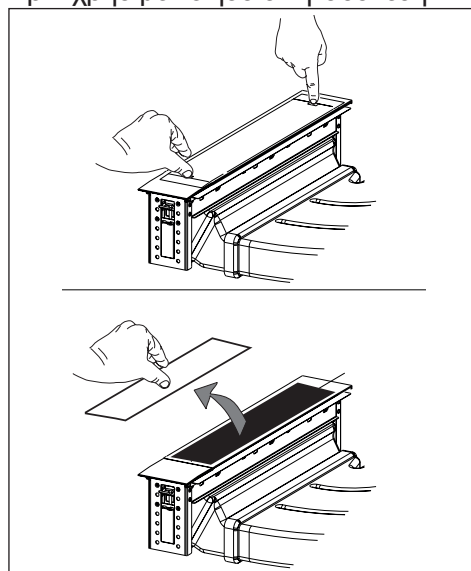
- Για τον καθαρισμό των επιφανειών του απορροφητήρα αρκεί να χρησιμοποιήσετε ένα υγρό πανί και ουδέτερο υγρό απορρυπαντικό.

# Χειριστήρια



Πλήκτρο	Λειτουργία	Θέση
<b>A</b>	Ανάβει/Σβήνει το μοτέρ στην πρώτη ταχύτητα.	Εμφανίζει <b>1</b>
<b>B</b>	Μειώνει την ταχύτητα του μοτέρ περνώντας από 4 βήματα: b - 3 - 2 - 1 b= Έντονη ταχύτητα με χρονοδιακόπτη 6 λεπτών. Με το συναγερμό φίλτρου ενεργοποιημένο, πιέζοντας το πλήκτρο επί 3 δευτερόλεπτα περίπου επιτυγχάνεται ο μηδενισμός του συναγερμού. Οι σημάψεις αυτές εμφανίζονται μόνο με το μοτέρ σβηστό.	Εμφανίζει <b>1, 2, 3, ή b</b>  εμφανίζει <b>8</b> τρεις φορές
<b>C</b>	Αυξάνει την ταχύτητα του μοτέρ περνώντας από 4 βήματα: 1 - 2 - 3 - b b= Έντονη ταχύτητα με χρονοδιακόπτη 6 λεπτών.  Κρατώντας το πλήκτρο πατημένο για περίπου 2 δευτερόλεπτα, ενεργοποιείται / απενεργοποιείται ο συναγερμός των φίλτρων ενεργού άνθρακα. Οι σημάψεις αυτές εμφανίζονται μόνο με το μοτέρ σβηστό.	Εμφανίζει <b>1, 2, 3, ή b</b>  Εμφανίζει <b>C</b> 2 φορές = Ενεργοποιημένο Εμφανίζει <b>C</b> 1 φορά = Απενεργοποιημένο
<b>D</b>	<b>Λειτουργία Delay</b> Ενεργοποιεί / Απενεργοποιεί τη λειτουργία Delay για το σβήσιμο του μοτέρ μετά από 15 λεπτά. Αυτή η λειτουργία δεν επιλέγεται κατά την Έντονη λειτουργία. Απενεργοποιείται επίσης πιέζοντας το πλήκτρο OFF μοτέρ.	Εμφανίζει το σύμβολο ⌚
<b>E</b>	Το παραπάνω σύμβολο ανάβει μετά από 100 ώρες λειτουργίας υποδεικνύοντας το συναγερμό κορεσμού των φίλτρων για λίπη.	Ⓢ Αναμμένο/Σβηστό.
<b>F</b>	Το παραπάνω σύμβολο ανάβει μετά από 200 ώρες λειτουργίας υποδεικνύοντας το συναγερμό κορεσμού των φίλτρων ενεργού άνθρακα.	Ⓣ Αναμμένο/Σβηστό.
<b>G</b>	Το παραπάνω σύμβολο ανάβει όταν είναι ενεργοποιημένη η λειτουργία Delay	Ⓢ Αναμμένο/Σβηστό.

**Προσοχή:** Αφαιρέστε το γυάλινο καπάκι πριν χρησιμοποιήσετε τη συσκευή.



- В Инструкциях по эксплуатации описаны различные модели прибора. Поэтому вы можете встретить описание некоторых характеристик, не относящихся к приобретенному вами прибору.
- Изготовитель не несет ответственность за убытки, возникающие в результате неправильной установки или эксплуатации прибора.
- Проверьте соответствие напряжения сети указанному на табличке, закрепленной внутри вытяжки.
- Для приборов класса I проверьте, чтобы в электрической сети вашего дома была предусмотрена соответствующая система заземления. Соедините вытяжку с дымоходом с помощью трубы минимального диаметра 120 мм. Труба для отведения дыма должна быть как можно короче.
- Не соединяйте всасывающую вытяжку с дымоходами, по которым выводится дым, образующийся в процессе горения (например, отопительные котлы, камины и проч.).
- Если вытяжной аппарат используется в сочетании с приборами, работающими не от электрического тока (например, газовые приборы), помещение должно хорошо проветриваться во избежание обратного потока отходящих газов. Для притока в помещение свежего воздуха на кухне должно быть предусмотрено выходящее на улицу окно. При пользовании кухонной вытяжкой в сочетании с приборами, работающими не от электрического тока, отрицательное давление в помещении не должно превышать 0,04 мбар с тем, чтобы дым не

всасывался вытяжкой обратно в помещение.

- Во избежание опасности в случае повреждения кабеля питания, он должен быть заменен изготовителем или специалистами отдела технического обслуживания.
  - Соблюдайте все нормативные требования по отведению отработанного воздуха.
  - Используйте только винты и метизы, пригодные для установки вытяжки.
- Предупреждение:** использование винтов и зажимных устройств, не соответствующих указаниям данных инструкций, может привести к возникновению опасных ситуаций и к электрическим ударам.
- Соедините вытяжку с сетью питания с помощью двухполюсного выключателя с минимальным разведением контактов 3 мм.

## **Эксплуатация**

- Всасывающая вытяжка предназначена только для применения в быту для удаления из кухни запахов от готовки.
- Никогда не пользуйтесь вытяжкой в иных целях, отличных от тех, для которых она предназначена.
- При готовке во фритюрнице постоянно следите за ее работой: сильно нагретое масло может воспламениться.
- Не готовьте блюда фламбе под вытяжкой: опасность возникновения пожара.
- Прибором могут пользоваться дети старше 8 лет и лица с ограниченными психическими, физическими и сенсорными способностями, а также не имеющие достаточного опыта и знаний, но только под присмотром ответственных лиц и при условии, что они обучены безопасной эксплу-

атации прибора и знают о связанных с его неправильным использованием опасностях. Следите, чтобы дети не играли с прибором. Очистку и уход за прибором должен обеспечивать пользователь, такие действия могут выполнять и дети, но только под надзором взрослых.

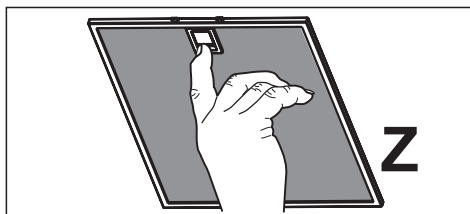
- **“ВНИМАНИЕ:** доступные части вытяжки могут сильно нагреваться во время работы газовых приборов.”

## Уход

- Символ  на изделии или на упаковке указывает, что прибор нельзя выбрасывать, как обычный бытовой мусор. Прибор, подлежащий уничтожению, необходимо сдать в специальный сборный пункт для повторного использования электрических и электронных компонентов. Пользователь, правильно сдающий прибор на переработку, помогает предотвратить потенциальные негативные последствия для окружающей среды и для здоровья людей, возникающие в случае неправильного его уничтожения. За более подробной информацией о вторичном использовании прибора обращайтесь в городской совет, в местную службу по переработке отходов или в магазин, где прибор был приобретен.
- Перед выполнением любой операции по очистке и уходу выключите или отсоедините прибор от электрической сети.
- Очищайте и/или заменяйте фильтры по истечении указанного периода времени (опасность возникновения пожара).
- Состояние фильтра против запахов

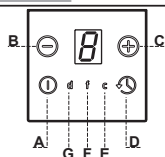
на активированном угле можно восстанавливать. Для ознакомления с методом восстановления и периодичности замены фильтра следует соблюдать указания, приведенные на его корпусе.

- Фильтры за маст **Z**. Фильтры морају да се чисте свака 2 месеца рада или чешће у случају веома интензивне употребе, а могу се прати у машини за прање посуђа.



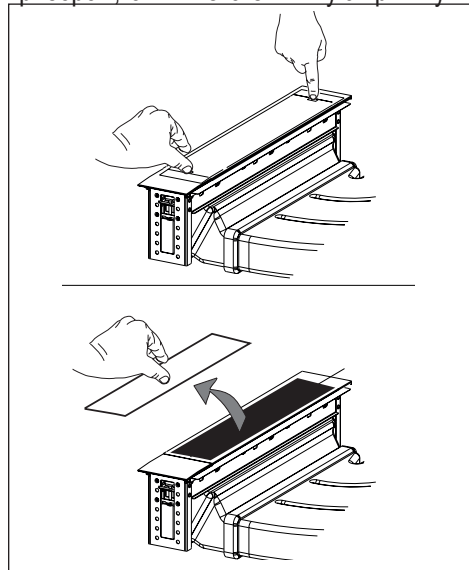
- Для уборки поверхностей вытяжки пользоваться влажной тряпкой и жидким нейтральным мылом.

# Органы управления



Кнопка	Функция	Дисплей
<b>A</b>	Включает/выключает двигатель на первой скорости.	Отображает 1
<b>B</b>	Снижает скорость работы двигателя по 4 этапам: b - 3 - 2 - 1 b= интенсивная скорость, ограниченная таймером на 6 минут. При наличии аварийного сигнала о состоянии фильтров нажатием кнопки в течение примерно 3 секунд сигнал можно сбросить. Указанная сигнализация видна только при отключенном двигателе.	Отображает 1, 2, 3, или <b>b</b> Отображает <b>8</b> три раза
<b>C</b>	Повышает скорость работы двигателя по 4 этапам: 1 - 2 - 3 - b b= интенсивная скорость, ограниченная таймером на 6 минут. При нажатии кнопки в течение примерно 2 секунд включается/отключается аварийный сигнал фильтров на активированном угле. Указанная сигнализация видна только при отключенном двигателе.	Отображает 1, 2, 3, или <b>b</b> Отображает <b>8</b> два раза = включена Отображает <b>C</b> один раз = выключена
<b>D</b>	Функция задержки <b>Delay</b> Включает/выключает функцию задержки (Delay) для отключения двигателя через 15 минут. Функция не может быть включена при работе функции интенсивной скорости. Отключается нажатием кнопки OFF двигателя.	Отображает символ
<b>E</b>	Данный символ включается через 100 часов работы вытяжки, указывая на включение аварийного сигнала насыщения жировых фильтров.	Включено/выключено.
<b>F</b>	Данный символ включается через 200 часов работы вытяжки, указывая на включение аварийного сигнала насыщения угольных фильтров.	Включено/выключено.
<b>G</b>	Данный символ включается во время работы функции задержки (Delay).	Включено/выключено.

**Внимание:** Прежде чем начать пользоваться прибором, снимите стеклянную крышку.



## **NL** Adviezen en suggesties

- De gebruiksaanwijzingen hebben betrekking op verschillende modellen van dit apparaat. Mogelijk vindt u dan ook beschrijvingen van aparte kenmerken die niet over uw specifieke apparaat gaan.
- De fabrikant is niet aansprakelijk voor eventuele schade als gevolg van een onjuiste installatie of oneigenlijk gebruik.
- Controleer of de netspanning overeenstemt met de spanning die op het typeplaatje aan de binnenkant van de afzuigkap staat vermeld.
- Controleer voor apparaten van klasse I of het elektriciteitsnet in uw woning over een goede aarding beschikt. Sluit de afzuiginrichting op het rookkanaal aan met een pijp met een minimale diameter van 120 mm. De rook moet een zo kort mogelijk traject afleggen.
- Sluit de afzuigkap niet op rookkanalen aan die verbrandingsgassen afvoeren (bijv. van verwarmingsketels, open haarden, enz.).
- Als de afzuiginrichting in combinatie met niet-elektrische apparaten wordt gebruikt (bijv. gasapparaten), moet het vertrek voldoende geventileerd zijn om te voorkomen dat de uitgestoten gassen terugstromen. De keuken dient over een opening te beschikken die direct in verbinding staat met de buitenlucht om de toevoer van schone lucht te garanderen. Wanneer de afzuigkap in combinatie met niet-elektrische apparaten wordt gebruikt, mag de onderdruk in het vertrek niet groter zijn dan 0,04 mbar om te voorkomen dat de damp opnieuw door de afzuigkap in het vertrek gezogen wordt.

- Een beschadigd netsnoer moet door de producent of de technische servicedienst worden gerepareerd om elk risico te vermijden.
  - Alle regels voor de luchtafvoer moeten in acht worden genomen.
  - Gebruik alleen schroeven en kleine onderdelen die geschikt zijn voor de afzuigkap.
- Waarschuwing:** indien de schroeven en bevestigingssysteem niet volgens deze aanwijzingen worden geïnstalleerd, bestaat het gevaar voor elektrische schokken.
- Sluit de afzuigkap op het elektriciteitsnet aan met een tweepolige schakelaar met een afstand tussen de contacten van minstens 3 mm.

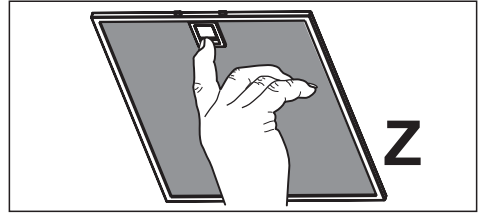
## **Gebruik**

- De afzuigkap is uitsluitend bedoeld voor huishoudelijk gebruik om kookgeuren te verwijderen.
- Controleer frituurpannen tijdens het gebruik: de oververhitte olie zou vlam kunnen vatten.
- Er mag niet onder de afzuigkap geflambeerd worden: brandgevaar.
- Het apparaat mag worden gebruikt door kinderen ouder dan 8 jaar en door personen met een lichamelijke, zintuiglijke of geestelijke beperking of met onvoldoende ervaring en kennis, mits ze onder toezicht staan en goed geïnstrueerd zijn over een veilig gebruik van het apparaat en de gevaren die ermee samenhangen. Zorg ervoor dat kinderen niet met het apparaat spelen. Reiniging en onderhoud door de gebruiker mogen niet door kinderen worden uitgevoerd, tenzij ze onder toezicht staan.

- “**LET OP:** tijdens het gebruik van de kooktoestellen kunnen de toegankelijke delen erg heet worden”.

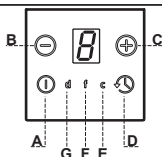
## Onderhoud

- Het symbool  op het product of op de verpakking wijst erop dat dit product niet als huishoudafval mag worden behandeld. Het moet echter naar een speciaal verzamelcentrum worden gebracht waar elektrische en elektronische apparatuur wordt gerecycled. Als u ervoor zorgt dat dit product op de correcte manier wordt verwijderd, voorkomt u mogelijk voor mens en milieu negatieve gevolgen die zich zouden kunnen voordoen in geval van verkeerde afvalbehandeling. Neem voor meer details over het recyclen van dit product contact op met uw gemeente, de plaatselijke vuilophaaldienst of de winkel waar u het product hebt gekocht.
- Schakel het apparaat uit of koppel het los van het elektriciteitsnet alvorens reinigings- of onderhoudswerkzaamheden uit te voeren.
- De filters reinigen en/vervangen na de aangegeven tijdsperiode (brandgevaar).
- Het geurfilter met actieve koolstof is regenereerbaar. Volg de aanwijzingen op de kit zowel voor wat betreft de regeneratiemethode als voor de vervangingstermijnen.
- Vetfilters **Z** De filters moeten eens in de 2 maanden of, bij bijzonder intensief gebruik, vaker gereinigd worden, en kunnen ook in de vaatwasmachine worden gewassen.



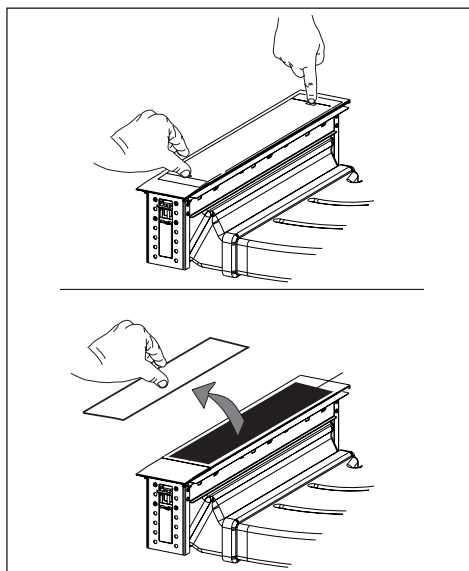
- Om de oppervlakken van de kap schoon te maken is het voldoende een vochtige doek en een neutraal reinigingsmiddel te gebruiken.

## Bedieningselementen



Toets	Functie	Display
<b>A</b>	Schakelt de motor op de eerste snelheid in/uit.	Toont <b>1</b>
<b>B</b>	Verlaagt de snelheid van de motor in 4 stappen: b - 3 - 2 - 1 B= de hoge snelheid is ingesteld op 6 minuten.	Toont <b>1, 2, 3, of b</b>
	Als tijdens het filteralarm ongeveer 3 seconden op deze toets wordt gedrukt, wordt het alarm gereset. Deze signaleringen zijn alleen zichtbaar als de motor uit staat.	Toont drie maal <b>8</b>
<b>C</b>	Verhoogt de snelheid van de motor in 4 stappen: 1 - 2 - 3 - b B= de hoge snelheid is ingesteld op 6 minuten.	Toont <b>1, 2, 3, of b</b>
	Als de toets ongeveer 2 seconden ingedrukt wordt gehouden, dan wordt het alarm van de actieve koolstoffilters in- of uitgeschakeld. Deze signaleringen zijn alleen zichtbaar als de motor uit staat.	Toont 2 maal <b>C</b> = Aan Toont 1 maal <b>C</b> = Uit
<b>D</b>	<b>Delay-functie</b> Schakelt de Delay-functie in/uit voor de uitschakeling van de motor na 15 minuten. Deze functie kan niet tijdens de hoge snelheid worden ingeschakeld. Deze functie wordt ook uitgeschakeld door op toets OFF motor te drukken.	Toont het symbool
<b>E</b>	Het aangegeven symbool gaat na 100 bedrijfsuren branden om het verzadigingsalarm van de vetfilters aan te geven.	
<b>F</b>	Het aangegeven symbool gaat na 200 bedrijfsuren branden om het verzadigingsalarm van de actieve koolstoffilters aan te geven.	
<b>G</b>	Het aangegeven symbool gaat branden als de Delay-functie actief is	

**Let op:** Verwijder het glazen deksel alvorens het apparaat te gebruiken





## **SV** Rekommendationer och tips

- Bruksanvisningen refererar till olika modeller av denna apparat. Med anledning av detta kan det finnas beskrivningar av enskilda egenskaper som inte gäller den specifika apparaten.
- Tillverkaren ansvarar inte för eventuella skador som orsakas av felaktig installation eller användning.
- Kontrollera att nätspänningen motsvarar den som anges på märkplåten inuti köksfläkten.
- För apparater i klass I, säkerställ att bostadens elsystem har en lämplig jordanslutning. Anslut köksfläkten till en rökgaskanal med en min. rördiameter på 120 mm. Sträckan där matos avleds ska vara så kort som möjligt.
- Anslut inte fläkten till rökgaskanaler för förbränningsrök från värmepannor, öppna spisar o.s.v.
- Om köksfläkten används i kombination med andra apparater som inte är eldrivna (t.ex. gasdrivna apparater), ska du sörja för en tillräcklig ventilation av lokalen för att förhindra returflöde av förbränningsgas. I köket ska det finnas en öppning i direkt förbindelse med utsidan för att garantera tillflödet av ren luft. När köksfläkten används i kombination med andra apparater som inte är eldrivna, får inte lokalens negativa lufftryck överskrida 0,04 mbar för att förhindra att rök sugts tillbaka in i lokalen via köksfläkten.
- Om elkabeln skadas, ska den bytas av tillverkaren eller av

servicecentret för att undvika varje risk.

- Följ gällande lagstiftning angående utsugning av luft.
- Använd endast skruvar och beslag som är lämpliga för köksfläkten.  
**Obs!** Om det inte installeras skruvar och fästanordningar som överensstämmer med dessa anvisningar kan det leda till risk för elektrisk stöt.
- Anslut köksfläkten till elnätet genom att använda en tvåpolig brytare som har min. 3 mm kontaktavstånd.

## **Användning**

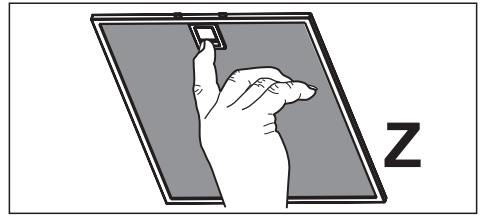
- Köksfläkten har uteslutande konstruerats för hushållsbruk, för att avlägsna matos i köket.
- Använd aldrig köksfläkten för andra ändamål än vad den är konstruerad för.
- Fritöserna ska kontrolleras hela tiden under användningen. Den överhettade oljan kan ta eld.
- Flambara inte under köksfläkten. Det finns risk för eldsvåda.
- Denna apparat får användas av barn (över 8 år), personer med nedsatt fysisk, sensorisk eller mental funktionsförmåga eller personer som saknar erfarenhet eller kunskap om hur den används, under förutsättning att de övervakas av någon som kan ansvara för deras säkerhet eller som har lärt dem hur apparaten används på ett säkert sätt och gjort dem medvetna om riskerna. Barn får inte leka med apparaten. Rengöring och underhåll får inte

utföras av barn utan tillsyn av en vuxen.

- **WARNING!** De åtkomliga delarna kan bli mycket varma under användningen av spisar, matlagingsapparater o.dyl.

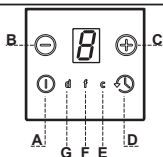
## Underhåll

- Symbolen  på apparaten eller emballaget anger att apparaten inte får hanteras som hushållsavfall. Den ska i stället lämnas in på en uppsamlingsplats för återvinning av el- och elektronikkomponenter. Genom att säkerställa att apparaten hanteras på rätt sätt bidrar du till att förebygga eventuella negativa miljö- och hälsoeffekter som kan uppstå om apparaten kasseras som vanligt avfall. För ytterligare upplysningar om återvinning av apparaten bör du kontakta lokala myndigheter, sophämtningstjänsten eller affären där du köpte apparaten.
- Stäng av eller frånkoppla apparaten från elnätet före rengöring eller underhåll.
- Rengör och/eller byt ut filtren efter den angivna tidsperioden (brandrisk).
- Filtret med aktivt kol kan regenereras. Följ anvisningarna på satsen vad gäller regenereringsmetod och bytesintervall.
- Fettfiltren **Z** kan även diskas i diskmaskin, de ska diskas varannan månad eller oftare vid speciellt intensiv användning.



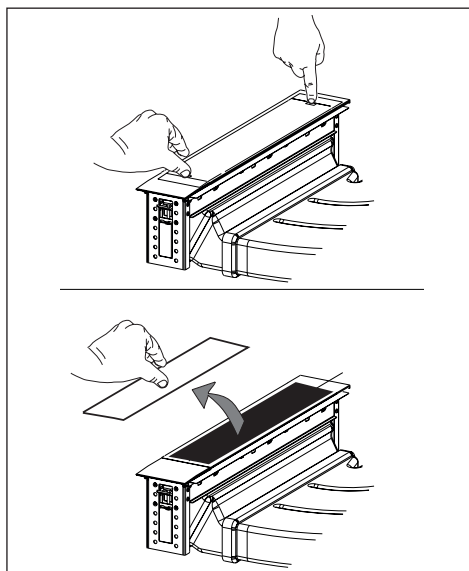
- Rengör köksfläkten med en fuktig trasa och neutralt flytande diskmedel.

# Kommandon



Knapp	Funktion	Display
<b>A</b>	Slår på/stänger av motorn på den första hastigheten.	Visar <b>1</b> .
<b>B</b>	Sänker motorns hastighet i fyra steg: b - 3 - 2 - 1. b = Den intensiva hastigheten är tidsinställd på 6 minuter.	Visar <b>1, 2, 3</b> eller <b>b</b> .
	Tryck på knappen i cirka 3 sekunder under pågående filterlarm för att återställa larmet. Dessa meddelanden är enbart synliga med avstängd motor.	Visar <b>8</b> tre gånger.
<b>C</b>	Ökar motorns hastighet i fyra steg: 1 - 2 - 3 - b. b = Den intensiva hastigheten är tidsinställd på 6 minuter.	Visar <b>1, 2, 3</b> eller <b>b</b> .
	Tryck på knappen i cirka 2 sekunder för att aktivera/avaktivera larmet för filtren med aktivt kol. Dessa meddelanden är enbart synliga med avstängd motor.	Visar <b>C</b> två gånger = Aktiverat. Visar <b>C</b> en gång = Avaktiverat.
<b>D</b>	<b>Funktion Delay</b> Aktiverar/avaktiverar funktionen Delay för avstängning av motorn efter 15 minuter. Denna funktion kan inte aktiveras när den intensiva hastigheten är aktiverad. Tryck även på knappen Off motor för att avaktivera den.	Visar symbolen <b>d</b>
<b>E</b>	Den angivna symbolen tänds efter 100 drifttimmar för att signalera att fettfiltren är mättade.	<b>c</b> På/av.
<b>F</b>	Den angivna symbolen tänds efter 200 drifttimmar för att signalera att filtren med aktivt kol är mättade.	<b>f</b> På/av.
<b>G</b>	Den angivna symbolen tänds när funktionen Delay är aktiverad.	<b>d</b> På/av.

**Observera!** Ta bort glaslocket innan apparaten tas i användning.



## PL Uwagi i sugestie

- Instrukcja obsługi dotyczy różnych modeli niniejszego urządzenia. Dla tego też w niektórych jej miejscach można znaleźć opisy, które nie dotyczą tego konkretnego urządzenia.
- Producent nie ponosi odpowiedzialności przez ewentualne szkody spowodowane przez nieprawidłową instalację lub użytkowanie.
- Sprawdzić, czy napięcie w sieci elektrycznej odpowiada danym umieszczonym na tabliczce znamionowej znajdującej się wewnątrz okapu.
- Dla urządzeń Klasy I należy sprawdzić, czy sieć elektryczna wyposażona jest w odpowiednie uziemienie. Podłączyć wyciąg do komina dymnego przy pomocy rury o średnicy minimalnej 120 mm. Trasa rury powinna być możliwie najkrótsza.
- Nie podłączać okapu do przewodów odprowadzających spalinę (np. z kotłów, kominków itp.).
- Jeżeli okap używany jest w połączeniu z kuchenkami nieelektrycznymi (np. gazowymi), należy zagwarantować odpowiedni poziom wentylacji lokalu tak, aby zapobiec powrotowi spalin z komina. Kuchnia musi mieć otwór wentylacyjny bezpośrednio na zewnątrz tak, aby zapewnić dopływ świeżego powietrza. Jeżeli okap używany jest w połączeniu z kuchenkami nieelektrycznymi, podciśnienie w pomieszczeniu nie może przekraczać 0,04 mbar tak, aby zapobiec powrotowi spalin.
- Jeżeli kabel zasilający zostanie uszkodzony, powinien zostać

wymieniony przez producenta lub wykwalifikowanych pracowników serwisu.

- Należy przestrzegać wszystkich norm dotyczących odprowadzania powietrza.
  - Używać wyłącznie śrub oraz osprzętu typu odpowiedniego dla danego okapu.
- Ostrzeżenie:** brak śrub lub elementu osprzętu zgodnych z instrukcją może być przyczyną porażenia prądem.
- Przyłączyć okap do sieci zasilającej, montując wyłącznik dwubiegunowy o otwarciu styków co najmniej 3 mm.


## Użytkowanie

- Okap został zaprojektowany wyłącznie do użytku domowego, do eliminacji zapachów kuchennych.
- Nie wolno nigdy używać okapu do celów innych niż te, do których został zaprojektowany.
- Nie zostawiać naczyń do smażenia bez nadzoru podczas użycia: przegrzany olej może się zapalić.
- Nie zapalać potraw pod okapem: może to być przyczyną pożaru.
- Niniejsze urządzenie może być używane przez dzieci w wieku poniżej 8 lat oraz osoby niepełnosprawne fizycznie lub umysłowo oraz bez doświadczenia lub wiedzy na temat jego działania, powinni oni zostać jednak poinstruowani i skontrolowani w kwestii obsługi urządzenia przez osoby odpowiedzialne za ich bezpieczeństwo. Należy pilnować, aby dzieci nie bawiły się urządzeniem. Czyszczenie i konserwacja urządzenia nie powinny być wykonywane przez dzieci, chyba że są

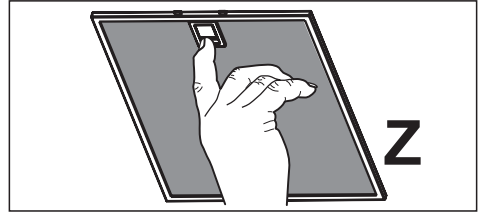
one nadzorowane.

- **UWAGA:** części zewnętrzne mogą stać się bardzo gorące, jeżeli używane są razem z urządzeniami przeznaczonymi do gotowania.

## Konserwacja

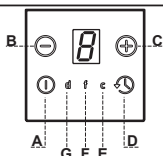
- Symbol  znajdujący się na urządzeniu lub na jego opakowaniu oznacza, że nie wolno danego urządzenia wyrzucać razem ze zwykłymi odpadami domowymi. Niepotrzebne urządzenie należy oddać do odpowiedniego punktu zbiórki urządzeń elektrycznych oraz elektronicznych. Likwidując produkt w sposób właściwy, przyczyniasz się do zapobiegania ewentualnym ujemnym wpływom na środowisko naturalne oraz na zdrowie ludzi, które mogłyby powstać w wyniku niewłaściwej likwidacji. Szczegółowe informacje na temat utylizacji tego produktu można uzyskać w urzędzie miasta/ gminy, lokalnych instytucjach zajmujących się likwidacją odpadów lub w sklepie, w którym produkt został zakupiony.
- Wyłączyć urządzenie lub odłączyć je od źródła zasilania elektrycznego przed przystąpieniem do wszelkich prac związanych z czyszczeniem i konserwacją.
- Umyć i/lub wymienić filtry po określonym okresie czasu (zagrożenie pożarowe).
- Filtr antyzapachowy z węgla aktywnego jest regenerowalny. Należy postępować zgodnie ze wskazówkami dla zestawu dotyczącymi sposobu regeneracji, aż do czasu wymiany.
- Filtry przeciwłuszczowe **Z** można

myć także w zmywarce, należy je myć co 2 miesiące użytkowania lub częściej, jeśli używane są bardzo intensywnie.



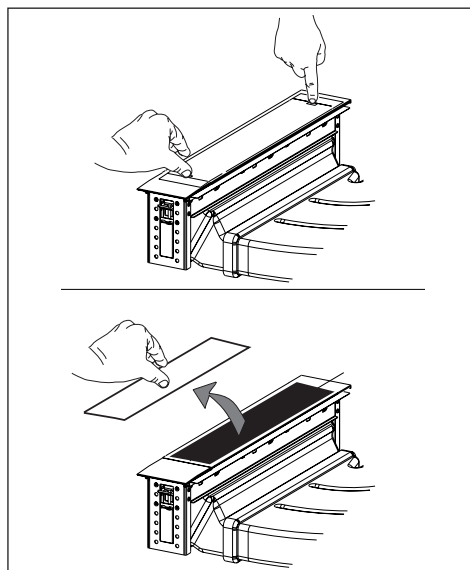
- Powierzchnie okapu wystarczy czyścić wilgotną szmatką i neutralnym płynem do mycia.

# Sterowanie



Przycisk	Funkcja	Wyświetlacz
A	Włączenie/wyłączenie silnika z pierwszą prędkością.	Wyświetla 1
B	Zmniejszenie prędkości silnika o 4 kroki: b - 3 - 2 - 1 b= Czas trwania prędkości intensywnej ograniczony jest do 6 minut. Po aktywowaniu alarmu filtrów, naciśnięcie na około 3 sekund spowoduje reset alarmu. Sygnalizacje te widoczne są tylko po wyłączeniu pracy silnika.	Wyświetla 1, 2, 3 lub b wyświetla 8 trzy razy
C	Zwiększenie prędkości silnika o 4 kroki: 1 - 2 - 3 - b b= Czas trwania prędkości intensywnej ograniczony jest do 6 minut. Naciśnięcie tego przycisku na około 2 sekundy powoduje aktywację/dezaktywację alarmu filtrów węglowych. Sygnalizacje te widoczne są tylko po wyłączeniu pracy silnika.	Wyświetla 1, 2, 3 lub b Wyświetla C dwa razy = aktywny Wyświetla C raz = wyłączony
D	Funkcja opóźnienia - Delay Aktywuje/dezaktywuje funkcję Delay programując wyłączenie silnika po upływie 15 minut. Funkcja niedostępna, jeżeli uruchomiona jest prędkość intensywna. Funkcje można także wyłączyć naciskając przycisk OFF silnika.	Wyświetla symbol @
E	Symbol ten zapala się po 100 godzinach pracy okapu, wskazując alarm nasycenia filtrów przeciw-tłuszczowych.	© Włączony/Wyłączony.
F	Symbol ten zapala się po 200 godzinach pracy okapu, wskazując alarm nasycenia filtrów z węgla aktywnego.	f Włączony/Wyłączony.
G	Symbol ten zapala gdy aktywna jest funkcja opóźnienia Delay.	@ Włączony/Wyłączony.

**Uwaga:** Przed rozpoczęciem korzystania z urządzenia należy zdjąć szklaną pokrywę.



## **C7** Rady a doporučení

- Tento Návod k použití se týká různých modelů tohoto přístroje. Z tohoto důvodu je možné, že se setkáte s popisem různých charakteristik, které se netýkají Vašeho přístroje.
- Výrobce není odpovědný za případné škody způsobené nesprávně provedenou instalací či nesprávným používáním přístroje.a.
- Zkontrolujte, zda síťové napětí odpovídá hodnotám uvedeným na štítku uvnitř digestoře.
- U přístrojů Třídy I zkontrolujte, zda je síť domácího napájení vhodně uzemněna. Připojte odsávač k dýmníku pomocí trubice o minimálním průměru 120 mm. Trasa výparů musí být co nejkratší.
- Nepřipojujte odsávací digestoř ke komínům, které odvádějí zplodiny ze spalování (např. kotle, komíny apod.).
- Pokud je odsávač používán v kombinaci s neelektrickými přístroji (např. plynovými), musí být v místnosti zaručeno dostatečné větrání, aby nemohlo dojít k návratu plynových zplodin. Kuchyň musí být vybavena otvorem, který je přímo propojen s vnějším prostorem, aby bylo zaručeno proudění čistého vzduchu. Jestliže je kuchyňská digestoř používána v kombinaci s přístroji, které nejsou napájeny elektrickým proudem, záporný tlak v místnosti nesmí být vyšší než 0,04 mbar, aby nemohlo dojít ke zpětnému nasávání výparů do místnosti, kde

se nachází digestoř.

- Výměnu napájecího kabelu v případě jeho poškození musí provést výrobce nebo oddělení technického servisu, aby bylo vyloučeno jakékoliv riziko.
  - Musí být dodrženy všechny normy týkající se odvodu vzduchu.
  - Použijte pouze šrouby a spojovací materiál vhodného typu pro digestoř.
- Upozornění:** nebude-li provedena instalace šroubů nebo upevňovacích zařízení podle tohoto návodu, mohlo by vzniknout nebezpečí zasažení elektrickým proudem.
- Připojte digestoř k napájecí síti za použití dvoupólového vypínače s nejméně 3 mm vzdáleností mezi kontakty.


## **Použití**

- Odsávací digestoř je projektována výlučně pro domácí použití, k odstraňování pachů z kuchyně.
- Nikdy nepoužívejte digestoř k jiným účelům než k těm, pro které je určena.
- Kontrolujte fritovací hrnce během používání: příliš zahřátý olej by se mohl vznítit.
- Pod kuchyňskou digestoří nepřpravujte flambované pokrmy, je zde nebezpečí požáru.
- Tento spotřebič může být používán dětmi ve věku nad 8 let a osobami se sníženými fyzickými, smyslovými nebo duševními schopnostmi nebo bez patřičných zkušeností a znalostí, pokud jsou pod pečlivým dohledem nebo byly seznámeny s pokyny k použití přístroje bezpečným způsobem a

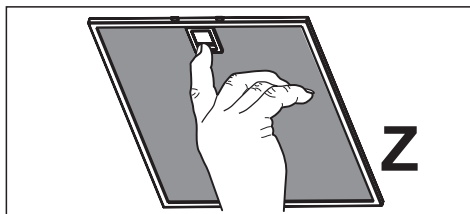
rozumí jeho rizikům. Zkontrolujte, zda si děti nehrají s přístrojem. Čištění a údržba, které mají být vykonávány uživatelem, nesmí být prováděny dětmi, pokud nejsou pod dozorem.

- **POZOR:** přístupné části mohou při používání varných přístrojů dosahovat vysokých teplot.”

## Údržba

- Symbol  na výrobku nebo na jeho obalu označuje, že výrobek nemůže být zlikvidován jako normální domácí odpad. Výrobek, který má být likvidován, musí být odevzdán do specializovaných sběrů pro recyklaci elektrických a elektronických komponentů. Tím, že se ujistíte o řádném provedení likvidace tohoto výrobku, přispějete k zabránění případného negativního dopadu na životní prostředí a na zdraví osob, který by mohla mít nesprávně provedená likvidace. Podrobnější informace o recyklaci tohoto výrobku získáte na obecním úřadě, v místním podniku pro sběr domácího odpadu nebo v obchodě, kde jste spotřebič zakoupili.
- Před čištěním či jakoukoliv operací údržby přístroj vypněte nebo jej odpojte od napájecí sítě.
- Vyčistěte a/nebo vyměňte filtry po uvedené době (nebezpečí vznícení).
- Uhlíkový filtr proti zápachu lze regenerovat. Řiďte se instrukcemi uvedenými na sadě jak pro metodologii regenerace, tak pro časy výměny.
- Zsírszűrök **Z** Mosogatógépben

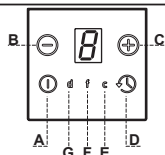
is tisztíthatók, és kb. 2 havonta vagy – nagyon intenzív használat esetén – ennél gyakrabban kell a tisztításukat elvégezni.



- Doporučujeme používat k čištění ploch digestoře vlhký hadřík a neutrální tekutý čisticí prostředek.

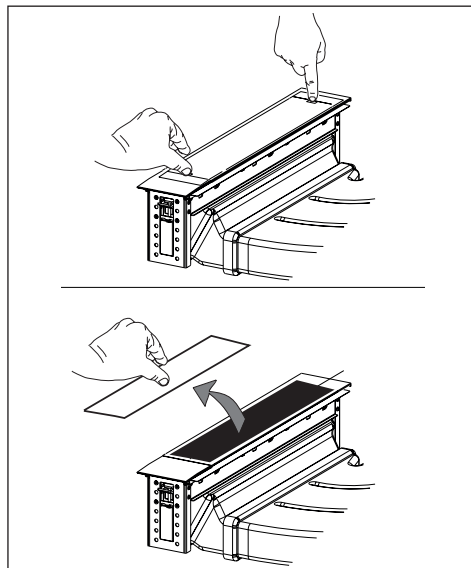


# Příkazy



Tlačítko	Funkce	Displej
<b>A</b>	Spouští/ vypíná motor na jedničku.	Zobrazuje <b>1</b>
<b>B</b>	Snižuje rychlost motoru pomocí 4 kroků: b - 3 - 2 - 1 b= Intenzivní rychlost je časově omezena na 6 minut.  Při probíhajícímu alarmu filtrů se při stisknutí tohoto tlačítka zhruba na 3 sekundy provede reset alarmu. Tuto signalizaci je možné vidět pouze při vypnutém motoru.	Zobrazuje <b>1, 2, 3, o b</b>  zobrazuje <b>8</b> třikrát
<b>C</b>	Zvyšuje rychlost motoru pomocí 4 kroků: 1 - 2 - 3 - b b= Intenzivní rychlost je časově omezena na 6 minut.  Při dotyku tlačítka zhruba na 2 sekundy se bude aktivovat/deaktivovat alarm uhlíkových filtrů. Tuto signalizaci je možné vidět pouze při vypnutém motoru.	Zobrazuje <b>1, 2, 3, o b</b>  Zobrazuje <b>C</b> dvakrát = Aktivní Zobrazuje <b>C</b> jednou = Deaktivován
<b>D</b>	Funkce <b>Delay</b> Aktivuje/deaktivuje funkci Delay pro vypínání motoru po 15 minutách. Tuto funkci nelze aktivovat během Intenzivní rychlosti. Deaktivuje se stisknutím tlačítka OFF motoru.	Zobrazuje symbol <b>d</b>
<b>E</b>	Uvedený symbol se rozsvítí po 100 hodinách fungování a bude označovat alarm nasycení tukových filtrů.	<b>©</b> Zapnuto/Vypnuto.
<b>F</b>	Uvedený symbol se rozsvítí po 200 hodinách fungování a bude označovat alarm nasycení uhlíkových filtrů proti zápachu.	<b>f</b> Zapnuto/Vypnuto.
<b>G</b>	Uvedený symbol se rozsvítí, když bude aktivní funkce Delay.	<b>d</b> Zapnuto/Vypnuto.

**Pozor:** Před začátkem používání spotřebiče odstraňte skleněný kryt.









Franke S.p.a.  
Via Pignolini, 2  
37019 Peschiera del Garda (VR)  
[www.franke.it](http://www.franke.it)

991.0469.206\_03 - 161130  
D002978\_02